



GRUPA KAPITAŁOWA

4FUN MEDIA S.A.

**ŚRÓDROCZNY SKRÓCONY SKONSOLIDOWANY RAPORT KWARTALNY
ZA OKRES TRZECH MIESIĘCY ZAKOŃCZONYCH 31 MARCA 2012 ROKU**

Warszawa, 15 maja 2012 roku

SPIS TREŚCI

| | |
|--|-----------|
| WPROWADZENIE | 3 |
| 1. WYBRANE SKONSOLIDOWANE DANE FINANSOWE | 4 |
| 2. KOMENTARZ ZARZĄDU 4FUN MEDIA S.A. DO SKONSOLIDOWANYCH WYNIKÓW FINANSOWYCH ZA I KWARTAŁ 2012 ROKU | 6 |
| 2.1. Podstawowe skonsolidowane dane finansowe po I kwartale 2012 roku (narastająco) | 6 |
| 2.2. Opis istotnych dokonań lub niepowodzeń Emitenta w okresie, którego dotyczy raport wraz z wykazem najważniejszych wydarzeń | 10 |
| 2.3. Opis czynników i zdarzeń w szczególności o nietypowym charakterze, które miały istotny wpływ na osiągnięte wyniki finansowe w I kwartale 2012 roku | 11 |
| 2.4. Zdarzenia, które wystąpiły po okresie, którego dotyczy niniejszy raport, a mogące mieć wpływ na przyszłe wyniki finansowe | 11 |
| 2.5. Informacja dotycząca sezonowości i cykliczności działalności Spółki w prezentowanym okresie | 11 |
| 2.6. Stanowisko Zarządu odnośnie możliwości zrealizowania wcześniej publikowanych prognoz wyników | 12 |
| 2.7. Wskazanie czynników, które w ocenie Emitenta będą miały wpływ na osiągnięte przez niego wyniki w perspektywie co najmniej jednego kwartału | 11 |
| 2.8. Inne informacje, które zdaniem Emitenta są istotne dla oceny jego sytuacji kadrowej, majątkowej finansowej, wyniku finansowego i ich zmian, oraz informacje, które są istotne dla oceny możliwości realizacji zobowiązań przez Emitenta | 12 |
| 3. SKRÓCONE ŚRÓDROCZNE SKONSOLIDOWANE SPRAWOZDANIE FINANSOWE GRUPY KAPITAŁOWEJ 4FUN MEDIA S.A. ZA OKRES 3 MIESIĘCY ZAKOŃCZONYCH 31 MARCA 2012 ROKU | 13 |
| 4 SKRÓCONE ŚRÓDROCZNE JEDNOSTKOWE SPRAWOZDANIE FINANSOWE 4FUN MEDIA S.A. ZA OKRES 3 MIESIĘCY ZAKOŃCZONYCH 31 MARCA 2012 ROKU | 31 |
| 5 POZOSTAŁE INFORMACJE DODATKOWE | 47 |
| 5.1 Opis organizacji Grupy Kapitałowej Emitenta, ze wskazaniem jednostek podlegających konsolidacji | 47 |
| 5.2 Wskazanie skutków zmian w strukturze Emitenta, w tym w wyniku połączeń, przejęcia lub sprzedaży jednostek grupy kapitałowej, inwestycji długoterminowych, podziału, restrukturyzacji i zaniechania działalności | 47 |
| 5.3 Informacja o emisji, wykupie i spłacie dłużnych i kapitałowych papierów wartościowych | 47 |
| 5.4 Informacja o wypłaconej lub zadeklarowanej dywidendzie | 47 |
| 5.5 Informacja o zmianie zobowiązań warunkowych lub aktywów warunkowych | 48 |
| 5.6 Informacja o zmianie w strukturze organizacyjnej Grupy Kapitałowej Emitenta | 48 |
| 5.7 Akcjonariusze posiadający powyżej 5% w ogólnej liczbie głosów na walnym zgromadzeniu Emitenta | 48 |
| 5.8 Zestawienie zmian w stanie posiadania akcji 4fun Media S.A. lub uprawnień do nich przez osoby zarządzające i nadzorujące Emitenta | 49 |
| 5.9 Informacja o postępowaniach toczących się przed sądem, organem administracji publicznej lub organem właściwym dla postępowania arbitrażowego | 49 |
| 5.10 Informacje o zawarciu przez Spółkę jednej lub wielu transakcji z podmiotami powiązanymi, kiedy pojedynczo lub łącznie są one istotne i zostały zawarte na innych warunkach niż rynkowe | 49 |
| 5.11 Informacje o udzieleniu przez Spółkę poręczeń kredytu, pożyczki lub udzieleniu gwarancji jednemu podmiotowi lub jednostce zależnej Spółki, jeżeli ich łączna wartość stanowi równowartość co najmniej 10% kapitałów własnych Emitenta | 49 |

WPROWADZENIE

Grupa Kapitałowa 4fun Media S.A. prowadzi działalność na rynku telewizyjnym i mediów cyfrowych. Jest nadawcą trzech własnych kanałów tematycznych (4fun.tv, rebel:tv i TV.DISCO), producentem programów telewizyjnych i formatów interaktywnych oraz dystrybutorem kilkunastu stacji telewizyjnych na rynek polski. 4fun Media S.A. dysponuje własną, interaktywną platformą telewizyjną, która umożliwia emisję treści video w różnych formatach (telewizja, telefonia komórkowa, platformy IPTV, Internet). W ciągu 8 lat funkcjonowania na rynku, Spółka zbudowała silną pozycję nadawcy tematycznych kanałów telewizyjnych o profilu muzyczno-rozrywkowym, skierowanych do grupy docelowej w wieku 16-49 lat.

W skład Grupy Kapitałowej 4fun Media S.A. wchodzi spółki :

- 4fun Media S.A., której wiodącym przedmiotem działalności jest produkcja i nadawanie trzech interaktywnych kanałów muzyczno-rozrywkowych: 4fun.tv, rebel:tv i TV.DISCO, produkcja i agregacja treści video oraz tworzenie innowacyjnych rozwiązań technologicznych,
- Program Sp. z o.o, zajmująca się dystrybucją tematycznych kanałów telewizyjnych, badaniem rynku telewizji płatnych, działalnością marketingową i promocyjną na rzecz klientów.

Podstawowe obszary działalności Grupy Kapitałowej 4fun Media S.A. to obecnie:

- trzy własne kanały tematyczne: 4fun.tv, rebel:tv, TV.DISCO (tworzenie i nadawanie),
- produkcja i agregacja treści video,
- rozwój zaplecza technologicznego,
- multimedialna platforma internetowa,
- dystrybucja kanałów tematycznych na rynek polski.

Dane historyczne dotyczące jednostki dominującej 4fun Media S.A.

Dnia 2 września 2003 roku została zawiązana Spółka 4fun.tv Spółka z ograniczoną odpowiedzialnością (Aktem Notarialnym sporządzonym przez Pawła Chałupczaka, notariusza w Warszawie - repertorium A nr 13123/03) i wpisana w dniu 7 listopada 2003 roku do Rejestru Przedsiębiorców Krajowego Rejestru Sądowego prowadzonego przez Sąd Rejonowy dla m. st. Warszawy w Warszawie, XX Wydział Gospodarczy Krajowego Rejestru Sądowego, za numerem 0000177490 (sygn. akt: WA.XX NS-Rej.KRS/19158/3/569).

W dniu 17 maja 2005 roku Nadzwyczajne Zgromadzenie Wspólników spółki 4fun.tv Sp. z o.o., działając stosownie do art. 562, art. 563 i art. 577 § 1 KSH, podjęło uchwałę o przekształceniu spółki 4fun.tv Sp. z o.o. w spółkę akcyjną pod firmą 4fun.tv Spółka Akcyjna (akt notarialny sporządzony przez Annę Malinowską, notariusza w Warszawie, repertorium A nr 2163/2005). Przekształcenie spółki 4fun.tv Sp. z o.o. w 4fun.tv S.A. zostało zarejestrowane przez Sąd Rejonowy dla m. st. Warszawy w Warszawie, XX Wydział Gospodarczy Krajowego Rejestru Sądowego w dniu 2 czerwca 2005 roku (sygn. akt WA.XX NS-REJ. KRS/11685/05/272).

Uchwałę z dnia 24 października 2006 roku zarejestrowaną przez Sąd Rejonowy dla m. st. Warszawy w Warszawie, XIII Wydział Gospodarczy Krajowego Rejestru Sądowego w dniu 14 listopada 2006 roku (sygn. akt WA.XIII NS-REJ. KRS/035165/06/426), Walne Zgromadzenia dokonało zmiany firmy z 4fun.tv Spółka Akcyjna na 4fun Media Spółka Akcyjna.

Spółka została utworzona na czas nieograniczony.

Podstawowe dane

Siedziba: Warszawa
Forma prawna: Spółka akcyjna
Kraj siedziby: Polska
Adres siedziby: ul. Bobrowiecka 1 A, 00-728 Warszawa
Telefon: (022) 488 42 00, (022) 488 43 00
NIP: 951-20-85-470
Regon: 015547050

1. WYBRANE SKONSOLIDOWANE DANE FINANSOWE

| | PLN | PLN | EUR | EUR |
|---|--------------|--------------|--------------|--------------|
| | 01.01.2012 | 01.01.2011 | 01.01.2012 | 01.01.2011 |
| | 31.03.2012 | 31.03.2011 | 31.03.2012 | 31.03.2011 |
| | (niezbadane) | (niezbadane) | (niezbadane) | (niezbadane) |
| Skrócone skonsolidowany rachunek zysków i strat | | | | |
| Przychody ze sprzedaży | 6 160 882,19 | 4 474 514,94 | 1 475 660,40 | 1 125 890,73 |
| Zysk (strata) z działalności operacyjnej | 1 750 606,54 | 1 314 054,27 | 419 306,96 | 330 646,24 |
| Zysk (strata) przed opodatkowaniem | 1 919 927,41 | 1 612 155,96 | 459 862,85 | 405 655,47 |
| Zysk (strata) netto | 1 556 140,69 | 1 302 661,66 | 372 728,31 | 327 779,59 |
| Zysk przypadający na Akcjonariuszy podmiotu dominującego | 1 556 140,69 | 1 302 661,66 | 372 728,31 | 327 779,59 |
| Średnioważona liczba akcji | 4 044 943 | 4 063 500 | 4 044 943 | 4 063 500 |
| Zysk (Strata) na jedną akcję przypadająca Akcjonariuszom 4fun Media S.A. (w zł/EUR) | 0,38 | 0,32 | 0,09 | 0,08 |

| | | | | |
|--|---------------|----------------|-------------|---------------|
| Skrócone skonsolidowany rachunek przepływów pieniężnych | | | | |
| Przepływy pieniężne z działalności operacyjnej | 455 276,55 | 1 791 107,76 | 109 048,28 | 450 683,85 |
| Przepływy pieniężne z działalności inwestycyjnej | -1 361 183,47 | -10 416 082,48 | -326 031,97 | -2 620 925,59 |
| Przepływy pieniężne z działalności finansowej | -382 723,91 | -304 838,46 | -91 670,40 | -76 704,36 |
| Przepływy pieniężne netto razem | -1 288 630,83 | -8 929 813,18 | -308 654,09 | -2 246 946,10 |

| | PLN | PLN | EUR | EUR |
|---|---------------|---------------|---------------|--------------|
| | 31.03.2012 | 31.12.2011 | 31.03.2012 | 31.12.2011 |
| | (niezbadane) | (zbadane) | (niezbadane) | (zbadane) |
| Skrócone skonsolidowane sprawozdanie z sytuacji finansowej | | | | |
| Aktywa trwałe | 20 714 028,82 | 19 718 471,11 | 4 977 419,46 | 4 464 424,72 |
| Aktywa obrotowe | 21 339 395,33 | 21 367 855,08 | 5 127 690,15 | 4 837 858,88 |
| Aktywa razem | 42 053 424,15 | 41 086 326,19 | 10 105 109,61 | 9 302 283,60 |
| Zobowiązania razem | 4 623 695,02 | 5 112 344,54 | 1 111 037,83 | 1 157 477,03 |
| Zobowiązania długoterminowe | 590 849,89 | 788 952,92 | 141 976,62 | 178 625,46 |
| Zobowiązania krótkoterminowe | 4 032 845,13 | 4 323 391,62 | 969 061,21 | 978 851,57 |
| Kapitały własne | 37 429 729,13 | 35 973 981,65 | 8 994 071,78 | 8 144 806,57 |
| Kapitał akcyjny | 4 063 500,00 | 4 063 500,00 | 976 427,34 | 920 009,96 |

Kursy przyjęte do wyceny bilansowej

| Kurs obowiązujący na ostatni dzień: | 31.03.2012 | 31.12.2011 |
|-------------------------------------|-------------------|-------------------|
| 1 EURO / 1 PLN | 4,1616 | 4,4168 |

Kursy przyjęte do wyceny rachunku zysków i strat i rachunku przepływów pieniężnych

| Kurs średni, liczony jako średnia arytmetyczna kursów obowiązujących na ostatni dzień każdego miesiąca w okresie: | 01.01.2012 31.03.2012 | 01.01.2011 31.03.2011 |
|---|----------------------------------|----------------------------------|
| 1 EURO / 1 PLN | 4,1750 | 3,9742 |

Dane przedstawione w zestawieniach „Wybrane dane finansowe” z bilansu, rachunku zysków i strat oraz rachunku przepływów pieniężnych zostały przeliczone ze złotych na EUR według następujących zasad:

- poszczególne pozycje aktywów i pasywów bilansu na dzień 31 marca 2012 roku zostały przeliczone według kursu średniego obowiązującego na dzień 31 marca 2012 roku ogłoszonego przez Narodowy Bank Polski dla EUR, czyli 1 EUR = 4,1616 zł oraz według kursu 4,4168 zł za 1 EUR obowiązującego na dzień 31 grudnia 2011 roku,
- poszczególne pozycje rachunku zysków i strat oraz rachunku przepływów pieniężnych za okres od 1 stycznia 2012 roku do 31 marca 2012 roku zostały przeliczone według kursu stanowiącego średnią arytmetyczną średnich kursów ogłoszonych przez Narodowy Bank Polski dla EUR obowiązujących na ostatni dzień pierwszych trzech miesięcy 2012 roku i wynoszącego 4,1750 zł za 1 EUR oraz według kursu 3,9742 zł za 1 EUR dla analogicznego okresu 2011 roku.

2. KOMENTARZ ZARZĄDU 4FUN MEDIA S.A. DO SKONSOLIDOWANYCH WYNIKÓW FINANSOWYCH ZA I KWARTAŁ 2012 ROKU

2.1 Podstawowe skonsolidowane dane finansowe oraz najważniejsze wydarzenia w I kwartale 2012 roku

| (w tys. złotych) | 01.01.2012 31.03.2012 (niezbadane) | 01.01.2011 31.03.2011 (niezbadane) | Zmiana 2012/2011 % |
|---------------------------------|---|---|-----------------------------------|
| Przychody ze sprzedaży | 6 161 | 4 475 | 38% |
| Zysk z działalności operacyjnej | 1 751 | 1 314 | 33% |
| EBITDA | 2 219 | 1 630 | 36% |
| Zysk netto | 1 556 | 1 303 | 19% |

Przychody ze sprzedaży osiągnięte przez Grupę Kapitałową 4fun Media S.A. w I kwartale 2012 roku wyniosły 6 161 tysięcy złotych, co w porównaniu z analogicznym okresem roku ubiegłego, w którym przychody osiągnęły poziom 4 475 tysięcy złotych, oznacza wzrost na poziomie 38%. Zysk z działalności operacyjnej wzrósł w porównywanym okresie z 1 314 tysięcy złotych do 1 751 tysięcy złotych na koniec marca 2012 roku (tj. o 33%). Mimo wzrostu kosztów związanych z emisją nowego kanału telewizyjnego – TV.DISCO, który generuje przychody ze sprzedaży reklam dopiero od marca, Grupa Kapitałowa 4fun Media S.A. potrafiła utrzymać wysokość marży operacyjnej na poziomie zbliżonym do roku ubiegłego. Marża operacyjna wyniosła 28% w pierwszym kwartale 2012 w porównaniu do 29% w pierwszym kwartale roku poprzedniego. Nakłady inwestycyjne związane z TV.DISCO, w tym nakłady na produkcję programów telewizyjnych, powodują również wzrost kosztów amortyzacji w porównaniu do roku poprzedniego.

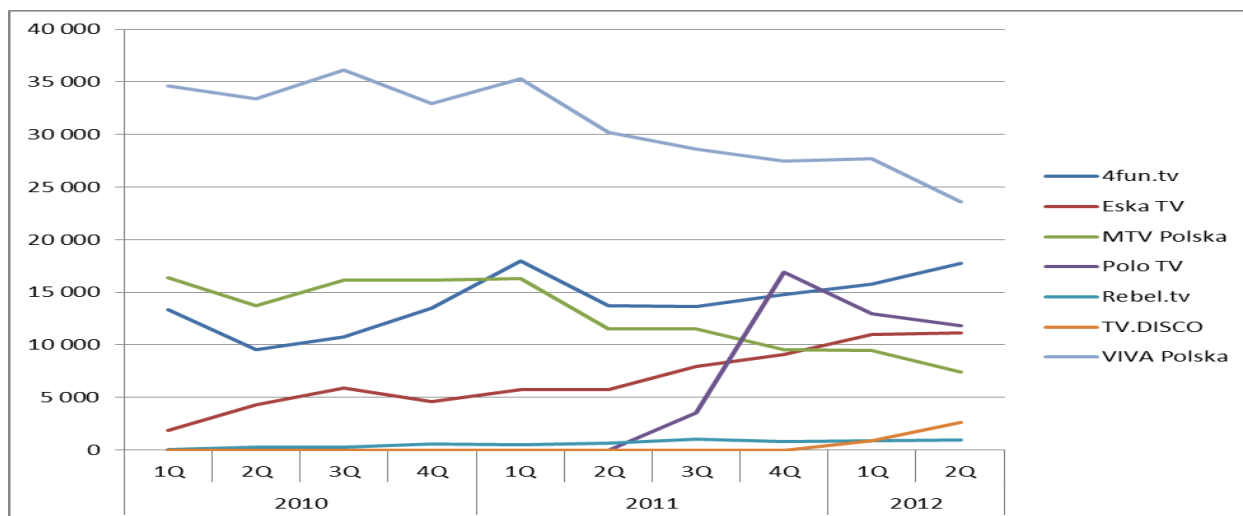
Zysk netto wzrósł w okresie 3 miesięcy 2012 roku na poziomie skonsolidowanym z poziomu 1 303 tysięcy złotych do 1 556 tysięcy złotych, tj. o 19%.

Wzrost oglądalności kanałów muzycznych w I kwartale 2012 roku

W raportowanym okresie I kwartału 2012 roku, obserwowany był stały wzrost oglądalności w segmencie kanałów tematycznych o profilu muzyczno-rozrywkowym w Polsce. Zjawisko to wpisywało się - w obserwowany od lat - trend odbierania przez kanały tematyczne udziałów w rynku stacjom naziemnym. W efekcie, na koniec marca br., branża kanałów muzycznych osiągnęła najwyższy w historii wynik oglądalności (ponad 93 tys. AMR), co oznacza 10% wzrost w stosunku do analogicznego okresu roku ubiegłego oraz poprawę tego wskaźnika w stosunku do poprzedniego kwartału tj. IV kwartału 2011 roku - o 2%. Główne czynniki, które wpłynęły na wzrost oglądalności stacji muzycznych w Polsce w I kwartale 2012 roku to po pierwsze: wzbogacenie się oferty kanałów muzycznych względem ubiegłego roku (pojawiły się nowe stacje m.in. TV.DISCO), a po drugie (wspominana już) postępująca tendencja wzrostu oglądalności kanałów kablowo-satelitarnych względem kanałów naziemnych. Warto zauważyć, iż w tym okresie zwiększył się także rynkowy udział kanałów muzycznych względem pozostałych stacji tematycznych, co podkreśla dodatkowo rosnącą atrakcyjność tego segmentu dla polskiego widza.

Analizując wyniki oglądalności branży w I kwartale 2012 roku oraz bazując na corocznym cyklu zachowań telewidzów, w kolejnych kwartałach można spodziewać się dalszego wzrostu oglądalności kanałów muzycznych w Polsce. 4fun Media S.A. zamierza być największym beneficjentem tych wzrostów, starając się powiększać widownię wszystkich kanałów tematycznych z własnego portfolio (4fun.tv, TV.DISCO, rebel:tv). Mają temu służyć działania w obszarze zwiększania zasięgu technicznego i dystrybucji, marketingu oraz programmingu, ujęte w strategii dalszego rozwoju 4fun Media S.A.

Porównanie oglądalności poszczególnych telewizji muzycznych (AMR)



Dynamiczny rozwój kanału tematycznego TV.DISCO

TV.DISCO jest najnowszą stacją tematyczną o profilu muzyczno-rozrywkowym, nadawaną przez 4fun Media S.A. Stacja została wprowadzona na rynek w wersji testowej pod koniec września 2011 roku, poszerzając od pierwszych tygodni swój zasięg techniczny. Zaledwie po 6 miesiącach nadawania, wynosi on dziś ponad 25%. TV.DISCO znajduje się w ofercie głównych operatorów kablowych i telekomunikacyjnych oraz na platformach cyfrowych (m.in.: Multimedia Polska, Vectra, Toya, Cyfra+, Orange). Zasięg techniczny stacji będzie systematycznie powiększany o kolejnych dystrybutorów. Na koniec 2012 roku powinien docierać już do co najmniej 4,5 mln gospodarstw domowych w Polsce. TV.DISCO nadaje 24 godziny na dobę, a jej sygnał emitowany jest z satelity Hotbird. Dystrybucja kanału prowadzona jest w modelu biznesowym free to air.

Z miesiąca na miesiąc kanał TV.DISCO cieszy się coraz większą popularnością wśród widzów. Skutkuje to systematycznym wzrostem jego oglądalności, zwłaszcza w najbardziej atrakcyjnej dla reklamodawców grupie komercyjnej widzów w wieku 16-49, zamieszkującej duże miasta. Potwierdzają to badania AGB, do których TV.DISCO zostało włączone od marca 2012 roku. Od tego momentu ruszyła także sprzedaż czasu reklamowego stacji. W marcu 2012 roku TV.DISCO osiągnęła średnio 2700 AMR co stanowi bardzo dobry wynik na tle kanałów, które działają na rynku już dłuższy czas. Celem Zarządu jest osiągnięcie progu rentowności przez TV.DISCO jeszcze w IV kwartale 2012 roku.

Profil muzyczny TV.DISCO koncentruje się na różnych odmianach muzyki disco, w tym muzyki disco polo. Cała ramówka podzielona jest na bloki tematyczne, w których widzowie mogą zobaczyć swoich ulubionych artystów. TV.DISCO to także programy muzyczne i listy przebojów, prowadzone przez gwiazdy stacji: m.in Martę Mandarynę Wiśniewską i Pawła Stasiaka.

Umocnienie pozycji 4fun.tv wśród liderów branży kanałów muzycznych w Polsce i wzrost przychodów reklamowych 4fun Media S.A.

Mimo coraz większej konkurencyjności na rynku kanałów muzycznych w Polsce, związanej głównie z faktem powstawania kolejnych stacji o takim profilu tematycznym, 4fun.tv pozostaje jedyną ze stacji muzycznych, funkcjonujących od lat na polskim rynku, która utrzymuje stale tendencję wzrostową. Szczególnie widoczne jest to w okresie trzech ostatnich kwartałów, gdy równocześnie wiodące kanały muzyczne największego konkurenta, pogłębiają swoje spadki. Biorąc pod uwagę ten fakt oraz stale rosnącą dynamikę wydatków reklamowych w telewizjach tematycznych dedykowanych młodemu odbiorcom o dochodach powyżej średniej, 4fun Media S.A. odnotowuje wzrost przychodów reklamowych. W I kwartale 2012 roku przychody reklamowe osiągnęły poziom 5 076 tysięcy złotych co w porównaniu z analogicznym okresem roku ubiegłego, kiedy to przychody z tego tytułu

wyniosły 3 413 tysięcy złotych, oznacza procentowy wzrost na poziomie blisko 49%. Tendencja ta powinna zostać utrzymana w okresie kolejnych kwartałów, tym bardziej, że coraz większe znaczenie dla przychodów Spółki będzie miała sprzedaż czasu reklamowego dwóch pozostałych kanałów nadawanych przez 4fun Media S.A tj: TV.DISCO oraz rebel:tv.

Perspektywy rozwoju Grupy Kapitałowej 4fun Media S.A. w 2012 roku

Zarząd 4fun Media S.A. pozytywnie ocenia perspektywy rozwoju Grupy Kapitałowej w kolejnych kwartałach 2012 roku. Celem Zarządu jest utrzymanie wysokiej dynamiki wzrostu przychodów oraz poziomu uzyskiwanych marż. Za tegoroczny priorytet działań, Zarząd uważa inwestycje w rozwój własnych kanałów tematycznych oraz uatrakcyjnienie ramówek: 4fun.tv, rebel:tv oraz TV.DISCO. Od stycznia 2012 roku wszystkie kanały należące do 4fun Media S.A. mają własnych Chanel Managerów, odpowiedzialnych za dalszy rozwój stacji. Każdy z nich odpowiada za opracowanie i wdrożenie strategii programowej, a głównym kryterium oceny ich pracy jest wzrost oglądalności kanałów do poziomów zgodnych z oczekiwaniami Zarządu oraz realizacja budżetów.

Zarząd 4fun Media S.A. zakłada wzrost przychodów reklamowych w 2012 roku, które stanowią obecnie ponad 80 proc. ogólnej sumy przychodów ze sprzedaży Grupy Kapitałowej 4fun Media S.A. Wzrost ten będzie wynikać zarówno ze wzrostu oglądalności największej stacji 4fun.tv oraz rebel:tv jak i uruchomienia sprzedaży reklam w nowym kanale spółki – TV.DISCO (od marca 2012 roku). Mimo ostrożnych prognoz analityków dotyczących wzrostu rynku reklamy telewizyjnej w Polsce, w segmencie oferującym kanały młodzieżowe powinien utrzymywać się pozytywny trend, ponieważ koszty dotarcia do tej grupy odbiorców są niższe. Wśród działań na ten rok, zakładany jest dalszy wzrost zasięgu technicznego kanałów: rebel:tv oraz TV.DISCO, do ok. 30% na koniec 2012 roku. Zarząd 4fun Media S.A. planuje, iż jeszcze w tym roku TV.DISCO ma szansę na osiągnięcie progu rentowności.

Jednym z priorytetów na 2012 rok jest także dalsza dywersyfikacja źródeł przychodów Grupy Kapitałowej. Kontynuowana będzie w tym okresie rozbudowa multimedialnej platformy internetowej, która integruje działania marketingowe, realizowane na stronach www, portalach społecznościowych i na YouTube. Efektem tych działań powinien być istotny wzrost liczby użytkowników platformy należącej do 4fun Media S.A. o co najmniej 50%. Na tej bazie rozwijana będzie działalność usługowa typu e-commerce, prowadzona w oparciu o współpracę z partnerami zewnętrznymi. W pierwszym etapie rozpoczęto sprzedaż koszulek i gadżetów z brandingiem stacji należących do 4fun Media S.A. oraz postaciami z kultowych kreskówek Kapitana Bomby. Do końca 2012 roku zakładane jest znaczące pokrycie kosztów działalności w Internecie, nowymi przychodami.

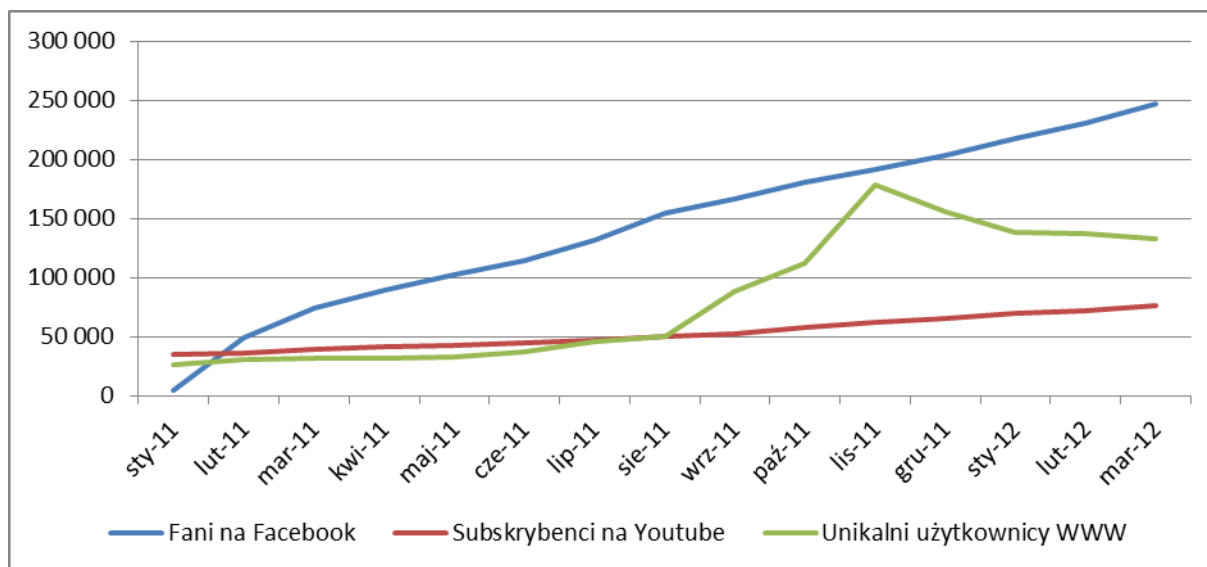
Wykorzystując posiadane zaplecze techniczne oraz doświadczenie w produkcjach telewizyjnych, 4fun Media S.A. zamierza dalej komercjalizować dział produkcyjny w kierunku profesjonalnych usług produkcyjnych oraz postprodukcyjnych dla podmiotów zewnętrznych w szerszej skali. W kolejnych kwartałach 2012 roku, Spółka planuje m.in. rozbudowę działu development, odpowiedzialnego m.in. za autorski system emisyjny 4funbox, który przed dwoma laty wyróżniony został w konkursie Kryształowa Antena. W ubiegłych latach stworzony przez 4fun Media S.A. system był wykorzystywany w produkcji programów interaktywnych takich stacji jak: Polsat, TV Puls czy TV4. W najbliższej przyszłości Spółka planuje wdrożyć system u kolejnych nadawców.

W ramach działań wizerunkowych promujących Grupę Kapitałową 4fun Media S.A., planowane są – jak co roku - także akcje specjalne m.in. maratony kinowe kultowej kreskówki Kapitan Bomba (dla przykładu: marcowe pokazy cieszyły się rekordową popularnością, a ich efektem były dodatkowe przychody na poziomie blisko 80 tysięcy złotych), letnie kolekcje odzieżowe, wypuszczone na rynek wspólnie z jedną z dużych sieci oraz Akcja Lato w nadmorskich kurortach.

Platforma internetowa 4fun.tv i aktywność w mediach społecznościowych

Jednym z celów emisyjnych realizowanych od 2011 roku przez Grupę Kapitałową 4fun Media S.A. jest działalność prowadzona w ramach platformy internetowej oraz strategia stałego zwiększania aktywności na portalach społecznościowych. Skuteczność tych działań oraz umacnianie własnej pozycji w tym segmencie rynku obrazuje stale rosnąca ilość użytkowników. Na koniec marca 2012 roku osiągnęła ona rekordowy poziom 455 tysięcy unikalnych użytkowników (łącznie: fanpage 4fun.tv, rebel:tv, Kapitan Bomba; subskrybenci You tube oraz unikalni użytkownicy www). Dzięki tak znaczącej liczbie użytkowników, działania w Internecie pozwalają na prowadzenie

reprezentatywnych badań dotyczących potrzeb i oczekiwań widzów dotyczących oferty programowej stacji: 4fun.tv, rebel:tv i TV.DISCO.



Działalność spółki zależnej Program Sp. z o.o.

Program Sp. z o.o. działa na rynku mediów cyfrowych. Świadczy usługi dystrybucji kanałów tematycznych na rynek telewizyjnych operatorów kablowych (analogowych i cyfrowych), platform satelitarnych oraz w Internecie, a także zintegrowane usługi wsparcia sprzedaży w obszarze marketingu, public relations i konsultingu produktowego. Program Sp. z o.o. reprezentuje na rynku polskim łącznie kilkanaście kanałów o zróżnicowanej tematyce. Są wśród nich kanały informacyjne, popularno-naukowe, rozrywkowe (w tym filmowe, lifestylowe i muzyczne, reprezentujące różne gatunki i style muzyki), po kanały dedykowane dzieciom oraz widzom dorosłym. W ciągu I kwartału 2012 roku został on dodatkowo rozszerzony o English Club TV, kanał tematyczny do nauki języka angielskiego. Tak szerokie portfolio produktowe wyróżnia Program Sp. z o.o. spośród innych firm działających w branży dystrybutorów telewizyjnych, co pozwala budować zindywidualizowane oferty handlowe i dostosowywać je do oczekiwań klientów. Oferując od lat kanały o potwierdzonej jakości programowej i technicznej, Program Sp. z o.o. ma bardzo mocną pozycję i jest rozpoznawalny w branży.

Strategicznym celem Zarządu spółki zależnej Program Sp. z o.o. na 2012 rok jest dalsza rozbudowa portfolio kanałów tematycznych, reprezentowanych na rynku polskim. Obecnie prowadzone są w tej sprawie rozmowy z kolejnymi nadawcami kanałów tematycznych.

Program skupu akcji własnych 4fun Media S.A.

W okresie pierwszych trzech miesięcy 2012 roku, Spółka realizowała Program skupu akcji własnych. W związku z publikacją raportów rocznych: jednostkowego oraz skonsolidowanego za 2011 rok, efektywny skup akcji własnych był prowadzony w tym okresie począwszy od dnia 7 marca 2012 roku. W związku z tym na koniec I kwartału, Spółka posiada w ramach Programu 22 830 akcji własnych, stanowiących 0,5% udziału w kapitale zakładowym Spółki. Program ten będzie kontynuowany w 2012 roku z uwzględnieniem okresów zamkniętych, dostosowanych do terminów publikacji przez Spółkę poszczególnych raportów okresowych.

Zarząd 4fun Media S.A. został umocowany do realizacji Programu skupu akcji własnych, decyzją Nadzwyczajnego Walnego Zgromadzenia Akcjonariuszy z dnia 29 września 2011 roku. Na tej podstawie Zarząd podjął w dniu 13 października 2011 roku uchwałę w sprawie przyjęcia „Programu skupu akcji własnych 4fun Media S.A.” Decyzja podjęcia Programu związana była z sytuacją panującą na rynku kapitałowym oraz znacznym niedowartościowaniem akcji Spółki.

Zarząd 4fun Media S.A. określił wówczas najważniejsze warunki Programu:

- Program będzie prowadzony w okresie pomiędzy 17 października 2011 a maksymalnie 1 października 2016 roku.

- Programem objęte są akcje notowane na rynku podstawowym GPW S.A.
- Łączna wartość nominalna nabywanych akcji nie przekroczy 2,56% wartości kapitału zakładowego Spółki co odpowiada liczbie 104.200 akcji o wartości nominalnej 1 złoty każda, uwzględniając w tym również wartość nominalną pozostałych akcji własnych, które nie zostały przez Spółkę zbyte.
- Wysokość środków przeznaczonych na nabycie akcji Spółki, będzie nie większa niż 1.875.600,00 złotych, przy czym środki przeznaczone na nabycie akcji będą pochodzić ze środków własnych Spółki.
- Cena, za którą Spółka będzie nabywać własne akcje nie może być wartością wyższą spośród ceny ostatniego niezależnego obrotu i najwyższej, bieżącej, niezależnej oferty w transakcjach zawieranych na sesjach giełdowych GPW S.A., przy czym nie może być wyższa od 23 złotych za jedną akcję, a niższa niż 13 złotych za jedną akcję.
- Spółka dziennie będzie mogła nabyć nie więcej niż 25% odpowiedniej, średniej, dziennej wielkości obrotów akcjami na GPW S.A. w terminie 20 dni poprzedzających każdy dzień nabycia.
- W przypadku wyjątkowo niskiej płynności akcji Spółki, skup będzie mógł przekroczyć wskazany próg 25 % nie więcej jednak niż 50%, po uprzednim poinformowaniu Komisji Nadzoru Finansowego, GPW S.A. oraz opinii publicznej o takim zamiarze. W dniu 9 listopada 2011 roku, a więc po okresie ponad trzech tygodni realizacji Programu skupu akcji, Zarząd mając na względzie podniesienie jego skuteczności, zdecydował się podnieść próg dziennej, średniej wielkości obrotów, powyżej której będzie realizować skup akcji własnych z 25 % do 50%.

2.2 Opis istotnych dokonań lub niepowodzeń Emitenta w okresie, którego dotyczy raport wraz z wykazem najważniejszych wydarzeń

1. W dniu 10 stycznia 2012 roku, Zarząd Spółki 4fun Media S.A. poinformował o wzroście zaangażowania Nova Group (Cyprus) w akcjonariacie Spółki poprzez nabycie 146 857 akcji spółki 4fun Media S.A. W efekcie zrealizowanej transakcji, Nova Group (Cyprus) Limited posiada łącznie 2 211 499 akcji, dających 54,42% głosów na Walnym Zgromadzeniu Akcjonariuszy Spółki 4fun Media S.A., co stanowi 54,42% kapitału zakładowego Spółki wynoszącego 4 063 500 akcji zwykłych na okaziciela.
2. W dniu 28 stycznia 2012 roku, Zarząd 4fun Media S.A. otrzymał zawiadomienie Członka Rady Nadzorczej 4fun Media S.A. dotyczące sprzedaży 1 534 akcji 4fun Media S.A. Transakcje sprzedaży akcji zostały zawarte na sesjach GPW.
3. W dniu 3 lutego 2012 roku Supernova IDM Fund Spółka Akcyjna poinformował o zmianie stanu posiadania akcji w spółce 4fun Media S.A. Po transakcji sprzedaży, na dzień zawiadomienia Supernova IDM Fund posiadała 183 000 akcji 4fun Media S.A., reprezentujących 4,50% kapitału zakładowego 4fun Media S.A., uprawniających do 183 000 głosów na Walnym Zgromadzeniu, stanowiących 4,50% w ogólnej liczbie głosów 4fun Media S.A.
4. W dniu 13 marca 2012 roku Zarząd 4fun Media S.A. ogłosił zwołanie Zwyczajnego Walnego Zgromadzenia Akcjonariuszy Spółki na dzień 11 kwietnia 2012 roku. Jego przedmiot obejmował zatwierdzenie jednostkowego i skonsolidowanego sprawozdania finansowego za 2011 rok, udzielenie absolutionum dla władz Spółki oraz podjęcie decyzji w sprawie podziału rocznego zysku.
5. W dniu 21 marca 2012 roku Rada Nadzorcza 4fun Media S.A. zapoznała się z wnioskiem Zarządu Spółki co do sposobu podziału zysku netto Spółki wypracowanego w roku 2011. Zarząd zaproponował zysk w kwocie 7.114.358,66 złotych podzielić w ten sposób, aby kwotę 5.079.375,00 złotych przeznaczyć na dywidendę dla akcjonariuszy Spółki (t.j. 1,25 złotych na jedną akcję), zaś kwotę 2.034.983,66 złotych przelać na kapitał zapasowy. Ponadto, Rada Nadzorcza 4fun Media S.A. podjęła uchwały w sprawie powołania obecnych Członków Zarządu: Pani Ewy Czekały - Prezes Zarządu oraz Pani Anety Parafiniuk - Członka Zarządu na kolejną kadencję Zarządu 4fun Media S.A, która rozpoczyna się w dniu 27 sierpnia 2012 roku.

2.3 Opis czynników i zdarzeń w szczególności o nietypowym charakterze, które miały istotny wpływ na osiągnięte wyniki finansowe w I kwartale 2012 roku

Wśród najważniejszych czynników i zdarzeń mających wpływ na wyniki finansowe osiągnięte przez Grupę Kapitałową 4fun Media S.A. w I kwartale 2012 roku należy zwrócić uwagę na następujące:

- dalszy wzrost zasięgu technicznego kanałów należących do 4fun Media S.A., w tym szczególności skokowy wzrost zasięgu TV.DISCO do 25% (od października 2011 roku), wzrost zasięgu 4fun.tv do optymalnego poziomu 60% (o 2 punkty procentowe w stosunku do marca 2011 roku), a rebel:tv do blisko 26% (o 8 punktów procentowych),
- dalszy wzrost świadomości marki kanałów nadawanych przez 4fun Media S.A.;
- systematyczny wzrost atrakcyjności stacji (wprowadzenie wiosennych ramówek programowych),
- w okresie I kwartału 2012 roku, przychody generowane przez stacje z emisji reklam wzrosły z poziomu 3 413 tysięcy złotych do 5 076 tysięcy złotych, co oznacza blisko 49% wzrost w porównaniu do analogicznego okresu roku 2011,
- prowadzenie intensywnych działań w Internecie oraz w mediach społecznościowych, których efektem jest dynamiczny przyrost sympatyków stacji i jej programów (do 455 tysięcy unikalnych użytkowników).
- poszerzenie portfolio kanałów oferowanych przez spółkę zależną Program Sp. z o.o. o kanał tematyczny dedykowany do nauki języka angielskiego: English Club TV.

2.4 Zdarzenia, które wystąpiły po okresie, którego dotyczy niniejszy raport, a mogące mieć charakter cenotwórczy bądź mieć wpływ na przyszłe wyniki finansowe

1. W dniu 11 kwietnia 2012 roku, Zwyczajne Walne Zgromadzenie 4fun Media S.A. podjęło uchwałę w sprawie podziału zysku za rok 2011. Kwota w wysokości 7.111.125 złotych została przeznaczona na dywidendę dla akcjonariuszy Spółki w wysokości 1,75 (słownie: złoty i 75/100) złotych na jedną akcję. Dzień dywidendy ustalony został na dzień 27 kwietnia 2012 roku. Termin wypłaty dywidendy ustalony został na dzień 15 maja 2012 roku. Wcześniejsza rekomendacja Zarządu 4fun Media S.A. przewidywała przeznaczenie na wypłatę dywidendy dla Akcjonariuszy kwoty 5.079.375,00 złotych tj. 1,25 złotych na jedną akcję.
2. W okresie pomiędzy zakończeniem I kwartału 2012 roku oraz dniem publikacji niniejszego raportu okresowego, w dalszym ciągu realizowany był Program skupu akcji własnych. Do tej pory nabytych zostało łącznie 28 909 akcji własnych, co stanowi 0,7% udziału w kapitale zakładowym Spółki.

2.5 Wskazanie czynników, które w ocenie Emitenta będą miały wpływ na osiągnięte przez niego wyniki w perspektywie co najmniej jednego kwartału

Szczegółowy opis perspektyw dalszego rozwoju Spółki zostały opisane w pkt 2.2.

2.6 Informacja dotycząca sezonowości i cykliczności działalności Spółki w prezentowanym okresie

W związku z bezpiecznym modelem dywersyfikacji przychodów i zysków, Zarząd 4fun Media S.A. stara się minimalizować skutki występującego zjawiska sezonowości, które wpływa na dynamikę wzrostu przychodów i zysków, osiąganych przez Grupę Kapitałową 4fun Media S.A. w poszczególnych kwartałach.

Zjawisko sezonowości jest charakterystyczne dla całego rynku telewizyjnego. W związku z obniżeniem przez reklamodawców wydatków reklamowych w I i III kwartale roku, skutkuje to zwykle niższym poziomem przychodów generowanych z emisji reklam niż kwartał II i IV.

Zjawisko sezonowości na rynku telewizyjnym w nieco mniejszym stopniu dotyczy telewizji tematycznych. W związku z tym, Spółka dokłada starań, aby atrakcyjność oferty programowej nadawanych kanałów (4fun.tv; rebel:tv oraz TV.DISCO) skutecznie konkurowała z innymi sposobami spędzania wolnego czasu. Wprowadzane zostają do ramówki atrakcyjne programy telewizyjne oraz formaty interaktywne, gwarantujące widzom rozrywkę na najwyższym poziomie.

2.7 Stanowisko Zarządu odnośnie możliwości zrealizowania wcześniej publikowanych prognoz wyników

Zarząd 4fun Media S.A. nie publikował do tej pory prognozy finansowej na 2012 rok.

2.8 Inne informacje, które zdaniem Emitenta są istotne dla oceny jego sytuacji kadrowej, majątkowej finansowej, wyniku finansowego i ich zmian, oraz informacje, które są istotne dla oceny możliwości realizacji zobowiązań przez Emitenta

Istotne informacje dotyczące działalności Spółki w okresie I kwartału 2012 roku, w tym te omawiające wyniki finansowe oraz pozostałe, mogące mieć wpływ na działalność 4fun Media S.A. i możliwości realizacji zobowiązań, zostały zaprezentowane w komentarzu Zarządu w pkt 2.2.

3. SKRÓCONE ŚRÓDROCZNE SKONSOLIDOWANE SPRAWOZDANIE FINANSOWE GRUPY KAPITAŁOWEJ 4FUN MEDIA S.A. ZA OKRES 3 MIESIĘCY ZAKOŃCZONYCH 31 MARCA 2012 ROKU

3.1 Zasady rachunkowości przyjęte przy sporządzaniu raportu

Podstawa sporządzenia sprawozdania finansowego

Niniejsze skrócone skonsolidowane sprawozdanie finansowe zostało przygotowane przy zastosowaniu zasad rachunkowości, zgodnie z Międzynarodowymi Standardami Rachunkowości i Międzynarodowymi Standardami Sprawozdawczości Finansowej zatwierdzonymi przez Unię Europejską oraz zgodnie z MSR 34 – Śródroczna sprawozdawczość finansowa.

Prezentowane skrócone sprawozdanie zawiera dane skonsolidowane metodą pełną dla Grupy Kapitałowej 4fun Media S.A., w skład której wchodzi 4fun Media S.A. oraz Program Sp. z o.o.

Kwartalne skrócone sprawozdanie finansowe Grupy Kapitałowej za I kwartał 2012 roku sporządzono przy założeniu kontynuacji działalności gospodarczej w dającej się przewidzieć przyszłości wszystkich podmiotów wchodzących w skład Grupy Kapitałowej.

Zasady rachunkowości zastosowane przy sporządzaniu śródrocznego skróconego skonsolidowanego sprawozdania finansowego za okres zakończony 31 marca 2012 roku, są spójne z zasadami zastosowanymi przy sporządzaniu skonsolidowanego sprawozdania finansowego za rok zakończony 31 grudnia 2011 roku. Grupa dokonała analizy zmian standardów i interpretacji dla okresów sprawozdawczych rozpoczynających się po 1 stycznia 2012 roku:

- MSSF 7 - "Instrumenty finansowe: ujawnienia - Ujawnianie informacji o transferach aktywów finansowych".

Powyższe przyjęcie zmian i standardów i interpretacji nie spowodowało istotnych zmian w polityce rachunkowości Grupy ani w prezentacji danych sprawozdań finansowych.

Zarząd nie wybrał opcji wcześniejszego i pełnego zastosowania następujących standardów oraz interpretacji:

- MSSF 9 „Instrumenty finansowe” ma zastosowanie dla okresów rocznych rozpoczynających się 1 stycznia 2015 roku lub później. Niniejszy standard nie został zaakceptowany przez Unię Europejską,
- MSSF 10 „Skonsolidowane sprawozdania finansowe” ma zastosowanie dla okresów rocznych rozpoczynających się 1 stycznia 2013 roku lub później. Niniejszy standard nie został zaakceptowany przez Unię Europejską,
- Zmiany do MSR 27 “Jednostkowe sprawozdania finansowe” mają zastosowanie dla okresów rocznych rozpoczynających się 1 stycznia 2013 roku lub później. Niniejsze zmiany nie zostały zaakceptowane przez Unię Europejską,
- Zmiany do MSR 28 “Inwestycje w jednostkach stowarzyszonych i we wspólnych przedsięwzięciach” mają zastosowanie dla okresów rocznych rozpoczynających się 1 stycznia 2013 roku lub później. Niniejsze zmiany nie zostały zaakceptowane przez Unię Europejską,
- MSSF 11 „Wspólne przedsięwzięcia” ma zastosowanie dla okresów rocznych rozpoczynających się 1 stycznia 2013 roku lub później. Niniejszy standard nie został zaakceptowany przez Unię Europejską,
- MSSF 12 „Ujawnienia na temat zaangażowania w inne jednostki” ma zastosowanie dla okresów rocznych rozpoczynających się 1 stycznia 2013 roku lub później. Niniejszy standard nie został zaakceptowany przez Unię Europejską,
- MSSF 13 „Wycena w wartości godziwej” ma zastosowanie dla okresów rocznych rozpoczynających się 1 stycznia 2013 roku lub później. Niniejszy standard nie został zaakceptowany przez Unię Europejską,
- Zmiany do MSR 1 „Prezentacja sprawozdań finansowych” mają zastosowanie dla okresów rocznych rozpoczynających się 1 lipca 2012 roku lub później. Niniejsze zmiany nie zostały zaakceptowane przez Unię Europejską,
- Zmiany do MSR 19 „Świadczenia pracownicze” mają zastosowanie dla okresów rocznych rozpoczynających się 1 stycznia 2013 roku lub później. Niniejsze zmiany nie zostały zaakceptowane przez Unię Europejską.

Zarząd analizuje obecnie konsekwencje oraz wpływ zastosowania powyższych nowych standardów na sprawozdania finansowe.

Okresy, za które prezentowane jest skonsolidowane oraz jednostkowe sprawozdanie finansowe oraz porównywalne dane finansowe:

Dane bilansowe przedstawione w skonsolidowanym sprawozdaniu finansowym na dzień 31 marca 2012 roku zaprezentowane zostały w odniesieniu do dnia bilansowego 31 grudnia 2011 roku.

Dane zawarte w skonsolidowanym sprawozdaniu z całkowitych dochodów obejmujące okres od 1 stycznia do 31 marca 2012 roku zostały zaprezentowane w odniesieniu do danych porównywalnych za okres od 1 stycznia do 31 marca 2011 roku.

Dane zawarte w zestawieniu zmian w skonsolidowanym kapitale własnym zawierające informacje o zmianach poszczególnych pozycji kapitału własnego za okres od 1 stycznia do 31 marca 2012 roku zostały zaprezentowane w odniesieniu do danych porównywalnych za okres od 1 stycznia do 31 marca 2011 roku.

Dane zawarte w skonsolidowanym rachunku przepływów pieniężnych obejmujące okres od 1 stycznia do 31 marca 2012 roku zostały zaprezentowane w odniesieniu do danych porównywalnych za okres od 1 stycznia do 31 marca 2011 roku.

3.2 Skrócone skonsolidowane sprawozdanie z całkowitych dochodów.

| | Nota | 01.01.2012 31.03.2012 (niezbadane) | 01.01.2011 31.03.2011 (niezbadane) |
|--|------|--|--|
| Działalność kontynuowana | | | |
| Przychody ze sprzedaży | 1,2 | 6 160 882,19 | 4 474 514,94 |
| Koszt własny sprzedaży | 3 | 3 748 577,76 | 2 496 844,04 |
| Zysk (strata) brutto na sprzedaży | | 2 412 304,43 | 1 977 670,90 |
| Koszty sprzedaży | 3 | 97 834,24 | 84 730,43 |
| Koszty ogólnego zarządu | 3 | 589 803,07 | 594 079,75 |
| Pozostałe przychody operacyjne | | 31 673,83 | 16 268,50 |
| Pozostałe koszty operacyjne | | 5 734,41 | 1 074,95 |
| Zysk (strata) na działalności operacyjnej | | 1 750 606,54 | 1 314 054,27 |
| Przychody (koszty) finansowe – netto | 4 | 169 320,87 | 298 101,69 |
| Zysk (strata) przed opodatkowaniem | | 1 919 927,41 | 1 612 155,96 |
| Podatek dochodowy | 5 | 363 786,72 | 309 494,30 |
| Zysk (strata) netto | | 1 556 140,69 | 1 302 661,66 |
| przypadający na: | | | |
| Akcjonariuszom podmiotu dominującego | | 1 556 140,69 | 1 302 661,66 |
| Udziały niekontrolujące | | 0,00 | 0,00 |
| Zysk (strata) na jedną akcję | | | |
| Podstawowy | 6 | 0,38 | 0,32 |
| Rozwodniony | 6 | 0,38 | 0,32 |
| Sprawozdanie z całkowitych dochodów | | | |
| Całkowite dochody przypadające na: | | 1 556 140,69 | 1 302 661,66 |
| - Akcjonariuszy podmiotu dominującego | | 1 556 140,69 | 1 302 661,66 |
| - Udziały niekontrolujące | | 0,00 | 0,00 |
| Inne całkowite dochody | | 0,00 | 0,00 |
| Całkowite dochody razem | | 1 556 140,69 | 1 302 661,66 |

3.3 Skrócone skonsolidowane sprawozdanie z sytuacji finansowej

| | Nota | 31.03.2012 (niezbadane) | 31.12.2011 (zbadane) |
|---|------|----------------------------|-------------------------|
| Aktywa trwałe | | | |
| Rzeczowe aktywa trwałe | 7 | 1 232 546,99 | 859 969,34 |
| Wartości firmy | 8 | 8 281 991,02 | 8 281 991,02 |
| Inne wartości niematerialne | 9 | 9 901 093,49 | 7 405 562,65 |
| Nakłady na wartości niematerialne | | 858 361,37 | 2 715 610,90 |
| Należności długoterminowe | 10 | 382 347,00 | 405 793,50 |
| Inwestycje w jednostkach podporządkowanych | | 0,00 | 0,00 |
| Aktywa z tytułu odroczonego podatku dochodowego | | 57 688,95 | 49 543,70 |
| | | 20 714 028,82 | 19 718 471,11 |
| Aktywa obrotowe | | | |
| Należności handlowe | 11 | 4 595 319,74 | 3 354 274,20 |
| Pozostałe należności | 11 | 5 902 246,89 | 5 824 950,17 |
| Należności z tytułu podatku dochodowego | | 0,00 | 0,00 |
| Pożyczki udzielone | | 0,00 | 0,00 |
| Pochodne instrumenty finansowe | | 0,00 | 0,00 |
| Należności z tytułu dywidend | | 0,00 | 0,00 |
| Rozliczenia międzyokresowe | 12 | 259 734,75 | 324 957,80 |
| Inne inwestycje krótkoterminowe | 13 | 8 519 836,98 | 8 512 785,11 |
| Środki pieniężne i ich ekwiwalenty | | 2 062 256,97 | 3 350 887,80 |
| | | 21 339 395,33 | 21 367 855,08 |
| Aktywa razem | | 42 053 424,15 | 41 086 326,19 |

| | | 31.03.2012 (niezbadane) | 31.12.2011 (zbadane) |
|---|----|--|---------------------------------------|
| Kapitał własny | | | |
| Kapitał podstawowy | 14 | 4 063 500,00 | 4 063 500,00 |
| Akcje własne | | -402 387,63 | -301 994,42 |
| Pozostałe kapitały | | 24 995 542,17 | 24 995 542,17 |
| Zyski zatrzymane | | 8 773 074,59 | 7 216 933,90 |
| Kapitały przypadające akcjonariuszom podmiotu dominującego | | 37 429 729,13 | 35 973 981,65 |
| Udziały akcjonariuszy mniejszościowych | | 0,00 | 0,00 |
| | | 37 429 729,13 | 35 973 981,65 |
| Zobowiązania długoterminowe | | | |
| Pożyczki i kredyty bankowe | | 252 406,05 | 506 206,05 |
| Zobowiązania z tytułu leasingu finansowego | | 0,00 | 0,00 |
| Zobowiązania z tytułu odroczonego podatku dochodowego | | 338 443,84 | 282 746,87 |
| Pozostałe rezerwy | | 0,00 | 0,00 |
| | | 590 849,89 | 788 952,92 |
| Zobowiązania krótkoterminowe | | | |
| Zobowiązania handlowe | | 1 895 509,89 | 1 287 569,41 |
| Zobowiązania z tytułu wynagrodzeń | | 129 625,00 | 9 209,00 |
| Zobowiązanie z tytułu podatku dochodowego | | 199 411,00 | 1 348 683,00 |
| Zobowiązania krótkoterminowe z tytułu leasingu finansowego | | 0,00 | 0,00 |
| Zobowiązania z tytułu dywidend | | 0,00 | 0,00 |
| Krótkoterminowe pożyczki i kredyty bankowe | | 1 015 200,00 | 1 015 200,00 |
| Pochodne instrumenty finansowe | 15 | 2 704,00 | 25 480,84 |
| Pozostałe zobowiązania | | 514 681,07 | 406 103,46 |
| Rozliczenia międzyokresowe | | 275 714,17 | 231 145,91 |
| | | 4 032 845,13 | 4 323 391,62 |
| Pasywa razem | | 42 053 424,15 | 41 086 326,19 |

3.4 Skrócone skonsolidowane sprawozdanie z przepływów pieniężnych

| | 01.01.2012 31.03.2012 (niezbadane) | 01.01.2011 31.03.2011 (niezbadane) |
|--|---|---|
| Przepływy pieniężne z działalności operacyjnej | | |
| Zysk netto | 1 556 140,69 | 1 302 661,66 |
| Korekty: | 364 642,86 | 603 142,10 |
| Podatek dochodowy | 363 786,72 | 309 494,30 |
| Amortyzacja | 468 263,25 | 316 126,63 |
| Koszty/przychody z tytułu odsetek | -163 059,27 | -227 403,74 |
| Zysk/strata na różnicach kursowych | -22 776,84 | 0,00 |
| Zmiana stanu należności handlowych oraz pozostałych należności | -1 228 296,40 | -844 101,59 |
| Zmiana stanu zobowiązań handlowych oraz pozostałych zobowiązań | 836 934,09 | 672 727,69 |
| Zmiana stanu rozliczeń międzyokresowych i pozostałych rezerw krótkoterminowych | 109 791,31 | 376 298,81 |
| Inne korekty | 0,00 | 0,00 |
| Wpływy pieniężne z działalności operacyjnej | 1 920 783,55 | 1 905 803,76 |
| Podatek dochodowy zapłacony | -1 465 507,00 | -114 696,00 |
| Przepływy pieniężne netto z działalności operacyjnej | 455 276,55 | 1 791 107,76 |
| Przepływy środków pieniężnych z działalności inwestycyjnej | | |
| Zwrot udzielonych pożyczek | 0,00 | 1 300 000,00 |
| Zbycie aktywów finansowych | 3 400 000,00 | 0,00 |
| Wydatki na zakup majątku trwałego | -1 479 122,21 | -1 364 461,45 |
| Wydatki na aktywa finansowe - obligacje | 0,00 | -7 901 628,13 |
| Wydatki na aktywa finansowe - lokaty | -3 500 000,00 | -2 500 000,00 |
| Odsetki otrzymane | 217 938,74 | 50 007,10 |
| Przepływy pieniężne netto z działalności inwestycyjnej | -1 361 183,47 | -10 416 082,48 |
| Przepływy środków pieniężnych z działalności finansowej | | |
| Zakup/sprzedaż akcji własnych | -100 393,21 | 0,00 |
| Splata kredytów bankowych | -253 800,00 | -253 800,00 |
| Splata zobowiązań z tytułu leasingu finansowego | 0,00 | -8 666,14 |
| Splata odsetek z tytułu leasingu finansowego | 0,00 | -96,73 |
| Odsetki | -28 530,70 | -42 275,59 |
| Przepływy pieniężne netto z działalności finansowej | -382 723,91 | -304 838,46 |

| | | |
|--|----------------------|----------------------|
| Zmiana netto środków pieniężnych i ich ekwiwalentów | -1 288 630,83 | -8 929 813,18 |
| Saldo otwarcia środków pieniężnych i ich ekwiwalentów | 3 350 887,80 | 12 436 380,20 |
| Bilansowa zmiana stanu środków pieniężnych | -1 288 630,83 | -8 929 813,18 |
| Zmiana stanu środków pieniężnych z tytułu różnic kursowych | 0,00 | 0,00 |
| Bilansowa zmiana stanu środków pieniężnych z przejęcia jednostek zależnych | 0,00 | 0,00 |
| Saldo zamknięcia środków pieniężnych i ich ekwiwalentów | 2 062 256,97 | 3 506 567,02 |

3.5 Skrócone skonsolidowane sprawozdanie ze zmian w kapitale własnym

| | Kapitał zakładowy | Akcje własne | Pozostałe kapitały | Zyski zatrzymane | Kapitał własny ogółem | Kapitał akcjonariuszy mniejszościo- wych | Razem kapitały własne |
|---|----------------------|--------------------|-----------------------|---------------------|----------------------------------|---|--------------------------------------|
| Kapitał własny na dzień 01.01.2012 | 4 063 500,00 | -301 994,42 | 24 995 542,17 | 7 216 933,90 | 35 973 981,65 | 0,00 | 35 973 981,65 |
| Zakup/Sprzedaż akcji własnych | 0,00 | -100 393,21 | 0,00 | 0,00 | -100 393,21 | 0,00 | -100 393,21 |
| Podział zysku netto | 0,00 | 0,00 | 0,00 | 0,00 | 0,00 | 0,00 | 0,00 |
| Wypłata dywidendy | 0,00 | 0,00 | 0,00 | 0,00 | 0,00 | 0,00 | 0,00 |
| Suma dochodów całkowitych | 0,00 | 0,00 | 0,00 | 1 556 140,69 | 1 556 140,69 | 0,00 | 1 556 140,69 |
| Kapitał własny na dzień 31.03.2012 | 4 063 500,00 | -402 387,63 | 24 995 542,17 | 8 773 074,59 | 37 429 729,13 | 0,00 | 37 429 729,13 |
| Kapitał własny na dzień 01.01.2011 | 4 063 500,00 | 0,00 | 23 880 092,26 | 5 028 194,74 | 32 971 787,00 | 0,00 | 32 971 787,00 |
| Sprzedaż akcji własnych | 0,00 | 0,00 | 0,00 | 0,00 | 0,00 | 0,00 | 0,00 |
| Podział zysku netto | 0,00 | 0,00 | 0,00 | 0,00 | 0,00 | 0,00 | 0,00 |
| Wypłata dywidendy | 0,00 | 0,00 | 0,00 | 0,00 | 0,00 | 0,00 | 0,00 |
| Suma dochodów całkowitych | 0,00 | 0,00 | 0,00 | 1 302 661,66 | 1 302 661,66 | 0,00 | 1 302 661,66 |
| Kapitał własny na dzień 31.03.2011 | 4 063 500,00 | 0,00 | 23 880 092,26 | 6 330 856,40 | 34 274 448,66 | 0,00 | 34 274 448,66 |

3.6 Informacja dodatkowa do śródrocznego skróconego skonsolidowanego sprawozdania finansowego

1. Segmenty działalności

Grupa wyróżnia segment operacyjny, gdy stanowi on część składową jednostki:

- a) która angażuje się w działalność gospodarczą, w związku z którą może uzyskiwać przychody i ponosić koszty (w tym przychody i koszty związane z transakcjami z innymi częściami składowymi tej samej jednostki),
- b) której wyniki działalności są regularnie przeglądane przez Zarząd oraz wykorzystywane przy decydowaniu o alokacji zasobów do segmentu i przy ocenie wyników działalności segmentu, a także
- c) w przypadku której są dostępne oddzielne informacje finansowe.

Identyfikowalne segmenty operacyjne łączone są w jeden segment, gdy posiadają podobną charakterystykę ekonomiczną, w szczególności mają podobny charakter sprzedawanych produktów i usług, klientów, sposobów dystrybucji i obowiązujących regulacji.

Na podstawie powyższych kryteriów Grupa wyróżniła dwa podstawowe segmenty działalności operacyjnej:

- nadawanie i produkcja telewizyjna
- dystrybucja kanałów tematycznych.

Segment nadawania i produkcji telewizyjnej obejmuje produkcję i emisję programów w ramach poszczególnych kanałów telewizyjnych nadawanych przez Grupę. Przychody tego segmentu dotyczą głównie przychodów z emisji reklam oraz usług interaktywnych.

Segment dystrybucji kanałów tematycznych obejmuje usługi związane z dystrybucją tematycznych kanałów telewizyjnych, badaniem rynku telewizji płatnych, działalnością marketingową i promocyjną na rzecz klientów. Przychody segmentu dotyczą głównie opłat pobieranych od nadawców kanałów tematycznych.

Poniżej zostały zaprezentowane podstawowe dane finansowe dla każdego z segmentów działalności Grupy.

| | 01.01.2012 31.03.2012 (niezbadane) | 01.01.2011 31.03.2011 (niezbadane) |
|---|---|---|
| Przychody segmentu | | |
| Nadawanie i produkcja telewizyjna | 5 467 809,54 | 3 772 283,56 |
| Dystrybucja | 693 072,65 | 704 619,71 |
| Wyłączenia przychodów między segmentami | 0,00 | -2 388,33 |
| Razem | 6 160 882,19 | 4 474 514,94 |
| Koszty operacyjne | | |
| Nadawanie i produkcja telewizyjna | 3 981 863,80 | 2 620 189,92 |
| Dystrybucja | 454 351,27 | 557 852,63 |
| Wyłączenia | 0,00 | -2 388,33 |
| Razem | 4 436 215,07 | 3 175 654,22 |
| Amortyzacja | | |
| Nadawanie i produkcja telewizyjna | 456 891,57 | 307 987,58 |
| Dystrybucja | 11 371,68 | 8 139,05 |
| Razem | 468 263,25 | 316 126,63 |

| EBITDA | | |
|-----------------------------------|---------------------|---------------------|
| Nadawanie i produkcja telewizyjna | 1 968 666,93 | 1 476 349,02 |
| Dystrybucja | 250 202,86 | 153 831,88 |
| Wyłączenia | 0,00 | 0,00 |
| Razem | 2 218 869,79 | 1 630 180,90 |

Sprzedaż pomiędzy segmentami w okresie od 1 stycznia do 31 marca 2012 roku ze względu na swoją nieistotność nie została wyłączona w procesie konsolidacji.

2. Przychody ze sprzedaży

Struktura rzeczowa przychodów ze sprzedaży przedstawia się następująco:

| | 01.01.2012 31.03.2012 (niezbadane) | 01.01.2011 31.03.2011 (niezbadane) |
|---|---|---|
| 1. Przychody netto ze sprzedaży produktów | 0,00 | 0,00 |
| 2. Przychody netto ze sprzedaży usług | 6 160 882,19 | 4 474 514,94 |
| - Reklama | 5 075 890,72 | 3 412 726,33 |
| - Usługi Interaktywne | 273 800,52 | 327 030,53 |
| - Usługi Dystrybucyjne | 693 072,65 | 704 619,71 |
| - Usługi Produkcyjne | 0,00 | 0,00 |
| - Pozostałe | 118 118,30 | 30 138,37 |
| 3. Przychody ze sprzedaży towarów | 0,00 | 0,00 |
| 4. Przychody ze sprzedaży materiałów | 0,00 | 0,00 |
| Przychody netto ze sprzedaży razem | 6 160 882,19 | 4 474 514,94 |

Struktura terytorialna przychodów ze sprzedaży przedstawia się następująco:

| | 01.01.2012 31.03.2012 (niezbadane) | 01.01.2011 31.03.2011 (niezbadane) |
|---|---|---|
| 1. Przychody netto ze sprzedaży produktów | 0,00 | 0,00 |
| 2. Przychody netto ze sprzedaży usług | 6 160 882,19 | 4 474 514,94 |
| - kraj | 5 454 616,00 | 3 777 513,80 |
| - UE | 691 544,79 | 697 001,14 |
| - poza UE | 14 721,40 | 0,00 |
| 3. Przychody ze sprzedaży towarów | 0,00 | 0,00 |
| 4. Przychody ze sprzedaży materiałów | 0,00 | 0,00 |
| Przychody netto ze sprzedaży razem | 6 160 882,19 | 4 474 514,94 |

3. Koszty według rodzaju

| | 01.01.2012 31.03.2012 (niezbadane) | 01.01.2011 31.03.2011 (niezbadane) |
|--|--|--|
| Amortyzacja | 468 263,25 | 316 126,63 |
| Materiały i energia | 46 726,71 | 17 398,56 |
| Usługi obce | 3 238 059,84 | 2 093 917,42 |
| Podatki i opłaty | 276 281,38 | 228 199,74 |
| Wynagrodzenia | 175 485,59 | 140 428,34 |
| Świadczenia na rzecz pracowników | 23 529,13 | 51 870,03 |
| Reprezentacja i reklama | 191 450,38 | 282 757,61 |
| Pozostałe koszty | 16 418,79 | 44 955,89 |
| Razem koszty według rodzaju | 4 436 215,07 | 3 175 654,22 |
| Zmiana stanu produktów | 0,00 | 0,00 |
| Koszty w układzie kalkulacyjnym | 4 436 215,07 | 3 175 654,22 |
| z tego : | | |
| Koszt własny sprzedaży | 3 748 577,76 | 2 496 844,04 |
| Koszty sprzedaży | 97 834,24 | 84 730,43 |
| Koszty ogólnego zarządu | 589 803,07 | 594 079,75 |

4. Przychody i koszty finansowe

| | 01.01.2012 31.03.2012 (niezbadane) | 01.01.2011 31.03.2011 (niezbadane) |
|--|---|---|
| Przychody z tytułu udzielonych pożyczek | 0,00 | 24 087,92 |
| Zyski z tytułu różnic kursowych | 0,00 | 39 645,05 |
| Dywidenda | 0,00 | 0,00 |
| Odsetki od obligacji | 79 081,84 | 145 716,16 |
| Odsetki od rachunków bankowych | 33 326,18 | 36 555,99 |
| Odsetki pozostałe | 112 508,13 | 99 972,23 |
| Pozostałe przychody finansowe | 0,00 | 0,00 |
| Razem przychody finansowe | 224 916,15 | 345 977,35 |
| Kredyty bankowe odsetki | 28 530,70 | 42 275,59 |
| Otrzymane pożyczki | 0,00 | 0,00 |
| Odsetki leasingowe | 0,00 | 96,73 |
| Pozostałe odsetki | 17,27 | 737,96 |
| Straty z tytułu różnic kursowych | 24 343,31 | 4 765,38 |
| Zysk i straty z tytułu zmiany wartości godziwej instrumentów finansowych | 2 704,00 | 0,00 |
| Inne koszty | 0,00 | 0,00 |
| Razem koszty finansowe | 55 595,28 | 47 875,66 |
| Przychody (koszty) finansowe netto | 169 320,87 | 298 101,69 |

5. Podatek dochodowy

| | 01.01.2012 31.03.2012 (niezbadane) | 01.01.2011 31.03.2011 (niezbadane) |
|-------------------|---|---|
| Podatek bieżący | 316 235,00 | 177 363,00 |
| Podatek odroczony | 47 551,72 | 132 131,30 |
| Razem | 363 786,72 | 309 494,30 |

Część bieżąca podatku dochodowego ustalona została według stawki równej 19% dla podstawy opodatkowania podatkiem dochodowym.

6. Zysk na akcję

Podstawowy zysk na akcję wylicza się jako iloraz zysku przypadającego na akcjonariuszy Jednostki Dominującej – spółki 4fun Media S.A. oraz średniej ważonej liczby akcji zwykłych w trakcie okresu, z wyłączeniem akcji zwykłych nabytych przez Spółkę i wykazywanych jako akcje własne. Spółka nie posiada potencjalnych akcji zwykłych, więc rozwodniony zysk na akcję jest równy podstawowemu zyskowi na akcję.

| | 01.01.2012 31.03.2012 (niezbadane) | 01.01.2011 31.03.2011 (niezbadane) |
|--|---|---|
| Zysk przypadający na akcjonariuszy | 1 556 140,69 | 1 302 661,66 |
| Średnia ważona liczba akcji zwykłych | 4 044 943 | 4 063 500 |
| Podstawowy zysk na akcję (w PLN na jedną akcję) | 0,38 | 0,32 |

7. Rzeczowe aktywa trwałe

| | 31.03.2012 (niezbadane) | 31.12.2011 (zbadane) |
|-------------------------------------|------------------------------------|---------------------------------|
| Grunty, budynki i budowle | 19 152,68 | 20 349,72 |
| Środki transportu | 339 307,52 | 53 666,77 |
| Urządzenia | 794 760,70 | 706 310,15 |
| Wyposażenie i inne aktywa trwałe | 79 326,09 | 79 642,70 |
| Razem rzeczowe aktywa trwałe | 1 232 546,99 | 859 969,34 |

8. Wartość firmy

Wartość firmy w kwocie 8 281 991,02 wynika z zakupu przez 4fun Media S.A. udziałów w spółce Program Sp. z o.o. Transakcję zakupu udziałów w Program Sp. z o.o. prezentuje poniższa tabela

Wartość firmy – Program Sp. z o.o.

| | |
|--|---------------------|
| Wartość nabycia udziałów | 8 968 455,00 |
| Kapitał podstawowy na dzień objęcia kontroli | -100 000,00 |
| Kapitał zapasowy na dzień objęcia kontroli | -13 114,82 |
| Zysk (strata) z lat ubiegłych | -260 052,44 |
| Udziały mniejszościowe | 37 316,73 |
| Dywidendy i udziały w zyskach | -516 443,23 |
| Wartość firmy na 31.12.2008 | 8 116 161,24 |

Zwiększenia w 2009

| | |
|--|---------------------|
| Wartość nabycia 10% udziałów | 374 508,00 |
| Wartość aktywów netto Spółki PROGRAM Sp. z o.o. | 2 086 782,12 |
| 10% nabytych aktywów netto | 208 678,21 |
| Wartość firmy 10% udziałów | 165 829,78 |
| Wartość firmy na 31.12.2009 i na 31.03.2012 | 8 281 991,02 |

9. Wartości niematerialne

| | <u>31.03.2012</u> <u>(niezbadane)</u> | <u>31.12.2011</u> <u>(zbadane)</u> |
|--|--|---------------------------------------|
| Autorskie prawa majątkowe | 8 574 870,27 | 6 327 927,40 |
| Licencje i oprogramowanie | 306 353,94 | 274 897,67 |
| Pozostałe | 1 019 869,28 | 802 737,58 |
| Razem inne wartości niematerialne | 9 901 093,49 | 7 405 562,65 |

10. Należności długoterminowe

| | 31.03.2012 (niezbadane) | 31.12.2011 (zbadane) |
|--|--|---------------------------------------|
| Kaucje | 382 347,00 | 405 793,50 |
| Razem należności długoterminowe | 382 347,00 | 405 793,50 |

11. Należności handlowe oraz pozostałe należności

| | 31.03.2012 (niezbadane) | 31.12.2011 (zbadane) |
|--|--|---------------------------------------|
| Należności handlowe | 4 724 221,13 | 3 504 525,59 |
| Odpis aktualizujący wartość należności | -128 901,39 | -150 251,39 |
| Razem należności handlowe netto | 4 595 319,74 | 3 354 274,20 |

| | 31.03.2012 (niezbadane) | 31.12.2011 (zbadane) |
|-----------------------------------|--|---------------------------------------|
| Rozrachunki z udziałowcami | 5 711 517,76 | 5 647 993,11 |
| Należności z tytułu podatków | 94 615,30 | 80 918,30 |
| Inne należności | 96 113,83 | 96 038,76 |
| Razem pozostałe należności | 5 902 246,89 | 5 824 950,17 |

12. Krótkoterminowe rozliczenia międzyokresowe

| | 31.03.2012 (niezbadane) | 31.12.2011 (zbadane) |
|---|--|---------------------------------------|
| VAT do rozliczenia | 191 603,64 | 299 549,64 |
| Ubezpieczenia | 22 493,98 | 9 271,63 |
| Przychody i koszty niefakturowane | 26 960,97 | 7 435,88 |
| Inne | 18 676,16 | 8 700,65 |
| Razem rozliczenia międzyokresowe | 259 734,75 | 324 957,80 |

13. Inwestycje krótkoterminowe

| | 31.03.2012 (niezbadane) | 31.12.2011 (zbadane) |
|--|--|---------------------------------------|
| Obligacje | 1 463 204,65 | 4 972 898,81 |
| Lokaty bankowe | 7 056 632,33 | 3 539 886,30 |
| Razem inne inwestycje krótkoterminowe | 8 519 836,98 | 8 512 785,11 |

Wykazane w inwestycjach krótkoterminowych na dzień 31 marca 2012 roku obligacje zostały w całości zbyte do dnia publikacji niniejszego raportu.

14. Kapitał podstawowy

Wszystkie wyemitowane przez podmiot dominujący akcje są akcjami zwykłymi bez żadnego uprzywilejowania co do uczestnictwa w podziale zysku. Wszystkie wyemitowane akcje zostały w całości opłacone.

| | 31.03.2012 (niezbadane) | 31.12.2011 (zbadane) |
|---|--|---------------------------------------|
| Kapitał akcyjny wyemitowany i zapłacony: | | |
| Liczba akcji | 4 063 500 | 4 063 500 |
| Wartość nominalna jednej akcji | 1,00 | 1,00 |
| Wartość nominalna wszystkich akcji | 4 063 500,00 | 4 063 500,00 |

| | 31.03.2012 (niezbadane) | 31.12.2011 (zbadane) |
|-----------------------------|--|---------------------------------------|
| Liczba wyemitowanych akcji: | | |
| Akcje serii A | 1 956 500 | 1 956 500 |
| Akcje serii B | 470 000 | 470 000 |
| Akcje serii C | 837 000 | 837 000 |
| Akcje serii D | 800 000 | 800 000 |
| Razem: | 4 063 500,00 | 4 063 500,00 |

Struktura właścicielska na dzień 31.12.2011

| | Ilość akcji | Wartość nominalna 1 akcji | Wartość nominalna | Procent w kapitale zakładowym |
|--------------------------------|------------------|---------------------------|-------------------|-------------------------------|
| Nova Group (Cyprus) Ltd | 2 211 499 | 1,00 | 2 211 499 | 54,42% |
| Golden Finance Investments Ltd | 407 831 | 1,00 | 407 831 | 10,04% |
| IDM Supernova Fund S.A. | 233 000 | 1,00 | 233 000 | 5,73% |
| Pozostali Akcjonariusze | 1 211 170 | 1,00 | 1 211 170 | 29,81% |
| Razem | 4 063 500 | | 4 063 500 | 100% |

Zmiany w strukturze właścicielskiej w okresie I kwartału 2012 roku:

W dniu 3 lutego 2012 roku Supernova IDM Fund Spółka Akcyjna poinformowała o zmianie stanu posiadania akcji w spółce 4fun Media S.A. Po transakcji sprzedaży, na dzień zawiadomienia Supernova IDM Fund posiadała 183 000 akcji 4fun Media S.A., reprezentujących 4,50% kapitału zakładowego 4fun Media S.A., uprawniających do 183 000 głosów na Walnym Zgromadzeniu, stanowiących 4,50% w ogólnej liczbie głosów 4fun Media S.A.

W związku z opisanymi zmianami, na dzień 31.03.2012 roku oraz na dzień publikacji niniejszego raportu, struktura właścicielska spółki 4fun Media S.A. prezentuje się w sposób następujący:

| | Ilość akcji | Wartość nominalna 1 akcji | Wartość nominalna | Procent w kapitale zakładowym |
|--------------------------------|------------------|---------------------------|-------------------|-------------------------------|
| Nova Group (Cyprus) Ltd. | 2 211 499 | 1,00 | 2 211 499 | 54,42% |
| Golden Finance Investment Ltd. | 407 831 | 1,00 | 407 831 | 10,04% |
| Posiadacze akcji poniżej 5% | 1 444 170 | 1,00 | 1 444 170 | 35,54% |
| Razem | 4 063 500 | | 4 063 500 | 100% |

15. Pochodne instrumenty finansowe

Na dzień bilansowy Grupa Kapitałowa 4fun Media S.A. posiadała kontrakt forward na sprzedaż 65 tysięcy EUR po kursie PLN/EUR 4,12. Posiadany pochodny instrument finansowy został wyceniony na dzień 31 marca 2012 roku.

16. Zobowiązania warunkowe i rozliczenia podatkowe

Na dzień bilansowy Grupa Kapitałowa 4fun Media S.A. posiada zobowiązanie warunkowe. Dotyczy ono poręczenia przez Spółkę Program Sp. z o.o. weksla in blanco wystawionego przez Spółkę 4fun Media S.A. który stanowi zabezpieczenie umowy kredytowej na zakup akcji własnych.

Rozliczenia podatkowe

Rozliczenia podatkowe oraz inne obszary działalności podlegające regulacjom (na przykład sprawy celne czy dewizowe) mogą być przedmiotem kontroli organów administracyjnych, które uprawnione są do nakładania wysokich kar i sankcji. Brak odniesienia do utrwalonych regulacji prawnych w Polsce powoduje występowanie w obowiązujących przepisach niejasności i niespójności. Często występujące różnice w opiniach co do interpretacji prawnej przepisów podatkowych zarówno wewnątrz organów państwowych, jak i pomiędzy organami państwowymi i przedsiębiorstwami, powodują powstawanie obszarów niepewności i konfliktów. Zjawiska te powodują, że ryzyko podatkowe w Polsce jest znacząco wyższe niż istniejące zwykle w krajach o bardziej rozwiniętym systemie podatkowym.

Rozliczenia podatkowe mogą być przedmiotem kontroli przez okres pięciu lat, począwszy od końca roku w którym nastąpiła zapłata podatku. W wyniku przeprowadzanych kontroli dotychczasowe rozliczenia podatkowe Grupy mogą zostać powiększone o dodatkowe zobowiązania podatkowe. Zdaniem Grupy na dzień sprawozdawczy utworzono odpowiednie rezerwy na rozpoznane i policzalne ryzyko podatkowe.

17. Transakcje z podmiotami powiązanymi

Należności/zobowiązania - jednostki powiązane

Rozrachunki na dzień bilansowy nie są zabezpieczone i zostaną uregulowane gotówkowo. Nie utworzono żadnych odpisów aktualizujących wartość należności wątpliwych od podmiotów powiązanych.

| | 31.03.2012 (niezbadane) | 31.12.2011 (zbadane) |
|--|--|---------------------------------------|
| Należności od podmiotów powiązanych | | |
| NCG Sp. z o.o. | 22 052,06 | 22 052,06 |
| Nova Group Cyprus Ltd | 0,00 | 14 574,71 |
| Razem należności handlowe | 22 052,06 | 36 626,77 |

Pozostałe należności od podmiotów powiązanych

| | | |
|---|---------------------|---------------------|
| Golden Finance Investment Ltd-sprzedaż akcji własnych | 5 711 517,76 | 5 644 918,40 |
| Nova Group Cyprus Ltd | 20 500,00 | 20 500,00 |
| Razem należności od podmiotów powiązanych | 5 754 069,82 | 5 702 045,17 |

Transakcje sprzedaży/zakupu pomiędzy jednostkami powiązanymi

Sprzedaż towarów, usług do podmiotów powiązanych odbywa się na podstawie standardowego cennika na warunkach stosowanych w transakcjach z nie powiązanymi kontrahentami. Zakupy towarów odbywały się w oparciu o ceny rynkowe.

| | 01.01.2012 31.03.2012 (niezbadane) | 01.01.2011 31.03.2011 (niezbadane) |
|-------------------------------|---|---|
| Zakupy towarów i usług | | |
| NCG Sp. z o.o. | 7 800,00 | 286 394,47 |
| Razem | 7 800,00 | 286 394,47 |

4 SKRÓCONE ŚRÓDROCZNE JEDNOSTKOWE SPRAWOZDANIE FINANSOWE 4FUN MEDIA S.A. ZA OKRES 3 MIESIĘCY ZAKOŃCZONYCH 31 MARCA 2012 ROKU

4.1 Zasady rachunkowości przyjęte przy sporządzaniu raportu

Podstawa sporządzenia sprawozdania finansowego

Niniejsze skrócone sprawozdanie finansowe zostało przygotowane przy zastosowaniu zasad rachunkowości, zgodnie z Międzynarodowymi Standardami Rachunkowości i Międzynarodowymi Standardami Sprawozdawczości Finansowej zatwierdzonymi przez Unię Europejską oraz zgodnie z MSR 34 – Śródroczna sprawozdawczość finansowa.

Kwartalne skrócone sprawozdanie finansowe 4fun Media S.A. za I kwartał 2012 roku, sporządzono przy założeniu kontynuacji działalności gospodarczej w dającej się przewidzieć przyszłości.

Zasady rachunkowości zastosowane przy sporządzaniu śródrocznego sprawozdania finansowego za okres zakończony 31 marca 2012 roku, są spójne z zasadami zastosowanymi przy sporządzaniu sprawozdania finansowego za rok zakończony 31 grudnia 2011 roku. Spółka dokonała analizy zmian standardów i interpretacji dla okresów sprawozdawczych rozpoczynających się po 1 stycznia 2012 roku:

- MSSF 7 - "Instrumenty finansowe: ujawnienia - Ujawnianie informacji o transferach aktywów finansowych".

Powyższe przyjęcie zmian i standardów i interpretacji nie spowodowało istotnych zmian w polityce rachunkowości ani w prezentacji danych sprawozdań finansowych.

Zarząd nie wybrał opcji wcześniejszego i pełnego zastosowania następujących standardów oraz interpretacji:

- MSSF 9 „Instrumenty finansowe” ma zastosowanie dla okresów rocznych rozpoczynających się 1 stycznia 2015 roku lub później. Niniejszy standard nie został zaakceptowany przez Unię Europejską,
- MSSF 10 „Skonsolidowane sprawozdania finansowe” ma zastosowanie dla okresów rocznych rozpoczynających się 1 stycznia 2013 roku lub później. Niniejszy standard nie został zaakceptowany przez Unię Europejską,
- Zmiany do MSR 27 “Jednostkowe sprawozdania finansowe” mają zastosowanie dla okresów rocznych rozpoczynających się 1 stycznia 2013 roku lub później. Niniejsze zmiany nie zostały zaakceptowane przez Unię Europejską,
- Zmiany do MSR 28 “Inwestycje w jednostkach stowarzyszonych i we wspólnych przedsięwzięciach” mają zastosowanie dla okresów rocznych rozpoczynających się 1 stycznia 2013 roku lub później. Niniejsze zmiany nie zostały zaakceptowane przez Unię Europejską,
- MSSF 11 „Wspólne przedsięwzięcia” ma zastosowanie dla okresów rocznych rozpoczynających się 1 stycznia 2013 roku lub później. Niniejszy standard nie został zaakceptowany przez Unię Europejską,
- MSSF 12 „Ujawnienia na temat zaangażowania w inne jednostki” ma zastosowanie dla okresów rocznych rozpoczynających się 1 stycznia 2013 roku lub później. Niniejszy standard nie został zaakceptowany przez Unię Europejską,
- MSSF 13 „Wycena w wartości godziwej” ma zastosowanie dla okresów rocznych rozpoczynających się 1 stycznia 2013 roku lub później. Niniejszy standard nie został zaakceptowany przez Unię Europejską,
- Zmiany do MSR 1 „Prezentacja sprawozdań finansowych” mają zastosowanie dla okresów rocznych rozpoczynających się 1 lipca 2012 roku lub później. Niniejsze zmiany nie zostały zaakceptowane przez Unię Europejską,
- Zmiany do MSR 19 „Świadczenia pracownicze” mają zastosowanie dla okresów rocznych rozpoczynających się 1 stycznia 2013 roku lub później. Niniejsze zmiany nie zostały zaakceptowane przez Unię Europejską.

Zarząd analizuje obecnie konsekwencje oraz wpływ zastosowania powyższych nowych standardów na sprawozdania finansowe.

Okresy, za które prezentowane jest jednostkowe sprawozdanie finansowe oraz porównywalne dane finansowe:

Dane bilansowe przedstawione w sprawozdaniu finansowym na dzień 31 marca 2012 roku zaprezentowane zostały w odniesieniu do dnia bilansowego 31 grudnia 2011 roku.

Dane zawarte w sprawozdaniu z całkowitych dochodów obejmujące okres od 1 stycznia do 31 marca 2012 roku zostały zaprezentowane w odniesieniu do danych porównywalnych za okres od 1 stycznia do 31 marca 2011 roku.

Dane zawarte w zestawieniu zmian w kapitale własnym zawierające informacje o zmianach poszczególnych pozycji kapitału własnego za okres od 1 stycznia do 31 marca 2012 roku zostały zaprezentowane w odniesieniu do danych porównywalnych za okres od 1 stycznia do 31 marca 2011 roku.

Dane zawarte w rachunku przepływów pieniężnych obejmujące okres od 1 stycznia do 31 marca 2012 roku zostały zaprezentowane w odniesieniu do danych porównywalnych za okres od 1 stycznia do 31 marca 2011 roku.

4.2 Skrócone sprawozdanie z całkowitych dochodów.

| | Nota | 01.01.2012 31.03.2012 (niezbadane) | 01.01.2011 31.03.2011 (niezbadane) |
|--|------|--|--|
| Działalność kontynuowana | | | |
| Przychody ze sprzedaży | 2 | 5 467 809,54 | 3 772 283,56 |
| Koszt własny sprzedaży | 3 | 3 535 982,55 | 2 257 185,28 |
| Zysk (strata) brutto na sprzedaży | | 1 931 826,99 | 1 515 098,28 |
| Koszty sprzedaży | 3 | 97 234,24 | 84 535,72 |
| Koszty ogólnego zarządu | 3 | 348 647,01 | 278 468,92 |
| Pozostałe przychody operacyjne | | 31 562,49 | 16 268,39 |
| Pozostałe koszty operacyjne | | 5 732,87 | 0,59 |
| Zysk (strata) na działalności operacyjnej | | 1 511 775,36 | 1 168 361,44 |
| Przychody (koszty) finansowe - netto | 4 | 171 957,84 | 260 343,29 |
| Zysk (strata) przed opodatkowaniem | | 1 683 733,20 | 1 428 704,73 |
| Podatek dochodowy | 5 | 318 341,33 | 271 585,61 |
| Zysk (strata) netto | | 1 365 391,87 | 1 157 119,12 |
| | | | |
| Zysk (strata) na jedną akcję | | | |
| Podstawowy | 6 | 0,34 | 0,28 |
| Rozwodniony | 6 | 0,34 | 0,28 |
| | | | |
| Sprawozdanie z całkowitych dochodów | | | |
| Zysk netto | | 1 365 391,87 | 1 157 119,12 |
| Inne całkowite dochody | | 0,00 | 0,00 |
| Całkowite dochody razem | | 1 365 391,87 | 1 157 119,12 |

4.3 Skrócone sprawozdanie z sytuacji finansowej

| | Nota | 31.03.2012 (niezbadane) | 31.12.2011 (zbadane) |
|---|------|----------------------------|-------------------------|
| Aktywa trwałe | | | |
| Rzeczowe aktywa trwałe | 7 | 1 209 667,10 | 828 560,03 |
| Wartości firmy | | 0,00 | 0,00 |
| Inne wartości niematerialne | 8 | 9 897 360,16 | 7 401 429,32 |
| Nakłady na wartości niematerialne | | 858 361,37 | 2 715 610,90 |
| Należności długoterminowe | 10 | 382 347,00 | 405 793,50 |
| Inwestycje w jednostkach podporządkowanych | 9 | 9 342 963,00 | 9 342 963,00 |
| Aktywa z tytułu odroczonego podatku dochodowego | | 48 627,34 | 35 295,81 |
| | | 21 739 325,97 | 20 729 652,56 |
| Aktywa obrotowe | | | |
| Należności handlowe | 11 | 3 615 345,08 | 2 277 168,14 |
| Pozostałe należności | 11 | 5 783 538,56 | 5 719 938,84 |
| Należności z tytułu podatku dochodowego | | 0,00 | 0,00 |
| Pożyczki udzielone | | 0,00 | 0,00 |
| Pochodne instrumenty finansowe | | 0,00 | 0,00 |
| Należności z tytułu dywidend | | 0,00 | 0,00 |
| Rozliczenia międzyokresowe | 13 | 228 913,22 | 313 955,37 |
| Inne inwestycje krótkoterminowe | 14 | 7 510 417,80 | 8 308 737,44 |
| Środki pieniężne i ich ekwiwalenty | | 1 051 062,60 | 1 748 542,12 |
| | | 18 189 277,26 | 18 368 341,91 |
| Aktywa razem | | 39 928 603,23 | 39 097 994,47 |

| | 31.03.2012 (niezbadane) | 31.12.2011 (zbadane) |
|---|--|---------------------------------------|
| Kapitał własny | | |
| Kapitał podstawowy | 15 4 063 500,00 | 4 063 500,00 |
| Akcje własne | -402 387,63 | -301 994,42 |
| Pozostałe kapitały | 23 290 829,22 | 23 290 829,22 |
| Zyski zatrzymane | 8 479 750,53 | 7 114 358,66 |
| Kapitały przypadające akcjonariuszom podmiotu dominującego | 35 431 692,12 | 34 166 693,46 |
| Udziały akcjonariuszy mniejszościowych | | |
| | 35 431 692,12 | 34 166 693,46 |
| Zobowiązania długoterminowe | | |
| Pożyczki i kredyty bankowe | 252 406,05 | 506 206,05 |
| Zobowiązania z tytułu leasingu finansowego | 0,00 | 0,00 |
| Zobowiązania z tytułu odroczonego podatku dochodowego | 331 531,61 | 279 649,75 |
| Pozostałe rezerwy | 0,00 | 0,00 |
| | 583 937,66 | 785 855,80 |
| Zobowiązania krótkoterminowe | | |
| Zobowiązania handlowe | 1 866 005,20 | 1 243 157,08 |
| Zobowiązania z tytułu wynagrodzeń | 129 625,00 | 9 209,00 |
| Zobowiązanie z tytułu podatku dochodowego | 162 967,00 | 1 295 552,00 |
| Zobowiązania krótkoterminowe z tytułu leasingu finansowego | 0,00 | 0,00 |
| Zobowiązania z tytułu dywidend | 0,00 | 0,00 |
| Krótkoterminowe pożyczki i kredyty bankowe | 1 015 200,00 | 1 015 200,00 |
| Pochodne instrumenty finansowe | 0,00 | 0,00 |
| Pozostałe zobowiązania | 504 962,08 | 397 355,10 |
| Pozostałe rezerwy krótkoterminowe | 234 214,17 | 184 972,03 |
| | 3 912 973,45 | 4 145 445,21 |
| Pasywa razem | 39 928 603,23 | 39 097 994,47 |

4.4 Skrócone sprawozdanie z przepływów pieniężnych

| | 01.01.2012 31.03.2012 (niezbadane) | 01.01.2011 31.03.2011 (niezbadane) |
|--|--|--|
| Przepływy pieniężne z działalności operacyjnej | | |
| Zysk netto | 1 365 391,87 | 1 157 119,12 |
| Korekty: | 290 969,73 | 31 616,99 |
| Podatek dochodowy | 318 341,33 | 271 585,61 |
| Amortyzacja | 456 891,57 | 307 987,58 |
| Koszty/przychody z tytułu odsetek | -157 687,76 | -227 500,47 |
| Zmiana stanu należności handlowych oraz pozostałych należności | -1 311 730,80 | -756 302,65 |
| Zmiana stanu zobowiązań handlowych oraz pozostałych zobowiązań | 850 871,10 | 532 331,07 |
| Zmiana stanu rozliczeń międzyokresowych i pozostałych rezerw krótkoterminowych | 134 284,29 | -96 484,15 |
| Wpływy pieniężne z działalności operacyjnej | 1 656 361,60 | 1 188 736,11 |
| Podatek dochodowy zapłacony | -1 412 376,00 | -33 662,00 |
| Przepływy pieniężne netto z działalności operacyjnej | 243 985,60 | 1 155 074,11 |
| Przepływy środków pieniężnych z działalności inwestycyjnej | | |
| Zwrot udzielonych pożyczek | 0,00 | 1 300 000,00 |
| Zbycie aktywów finansowych | 3 400 000,00 | 0,00 |
| Wydatki na zakup majątku trwałego | -1 476 679,95 | -1 351 435,67 |
| Wydatki na aktywa finansowe - obligacje | 0,00 | -7 901 628,13 |
| Wydatki na aktywa finansowe - lokaty | -2 700 000,00 | -2 500 000,00 |
| Odsetki otrzymane | 217 938,74 | 50 007,10 |
| Przepływy pieniężne netto z działalności inwestycyjnej | -558 741,21 | -10 403 056,70 |
| Przepływy środków pieniężnych z działalności finansowej | | |
| Zakup/sprzedaż akcji własnych | -100 393,21 | 0,00 |
| Spłata kredytów bankowych | -253 800,00 | -253 800,00 |
| Odsetki | -28 530,70 | -42 275,59 |
| Przepływy pieniężne netto z działalności finansowej | -382 723,91 | -296 075,59 |
| Zmiana netto środków pieniężnych i ich ekwiwalentów | -697 479,52 | -9 544 058,18 |
| Saldo otwarcia środków pieniężnych i ich ekwiwalentów | 1 748 542,12 | 11 925 093,36 |
| Bilansowa zmiana stanu środków pieniężnych | -697 479,52 | -9 544 058,18 |
| Saldo zamknięcia środków pieniężnych i ich ekwiwalentów | 1 051 062,60 | 2 381 035,18 |

4.5 Skrócone sprawozdanie ze zmian w kapitale własnym

| | Kapitał zakładowy | Akcje własne | Pozostałe kapitały | Zyski zatrzymane | Kapitał własny ogółem |
|---|---------------------|--------------------|-----------------------|---------------------|----------------------------------|
| Kapitał własny na dzień 01.01.2012 | 4 063 500,00 | -301 994,42 | 23 290 829,22 | 7 114 358,66 | 34 166 693,46 |
| Zakup/Sprzedaż akcji własnych | 0,00 | -100 393,21 | 0,00 | 0,00 | 0,00 |
| Podział zysku netto | 0,00 | 0,00 | 0,00 | 0,00 | 0,00 |
| Wypłata dywidendy | 0,00 | 0,00 | 0,00 | 0,00 | 0,00 |
| Suma dochodów całkowitych | 0,00 | 0,00 | 0,00 | 1 365 391,87 | 1 365 391,87 |
| Kapitał własny na dzień 31.03.2012 | 4 063 500,00 | -402 387,63 | 23 290 829,22 | 8 479 750,53 | 35 431 692,12 |
| Kapitał własny na dzień 01.01.2011 | 4 063 500,00 | 0,00 | 23 255 282,70 | 4 764 226,52 | 32 083 009,22 |
| Sprzedaż akcji własnych | 0,00 | 0,00 | 0,00 | 0,00 | 0,00 |
| Podział zysku netto | 0,00 | 0,00 | 0,00 | 0,00 | 0,00 |
| Wypłata dywidendy | 0,00 | 0,00 | 0,00 | 0,00 | 0,00 |
| Suma dochodów całkowitych | 0,00 | 0,00 | 0,00 | 1 157 119,12 | 1 157 119,12 |
| Kapitał własny na dzień 31.03.2011 | 4 063 500,00 | 0,00 | 23 255 282,70 | 5 921 345,64 | 33 240 128,34 |

4.6 Informacja dodatkowa do śródrocznego jednostkowego sprawozdania finansowego

1. Segmenty działalności

W Spółce występuje wyłącznie jeden segment działalności operacyjnej:

- nadawanie i produkcja telewizyjna

2. Przychody ze sprzedaży

Struktura rzeczowa przychodów ze sprzedaży przedstawia się następująco:

| | 01.01.2012 31.03.2012 (niezbadane) | 01.01.2011 31.03.2011 (niezbadane) |
|---|---|---|
| 1. Przychody netto ze sprzedaży produktów | 0,00 | 0,00 |
| 2. Przychody netto ze sprzedaży usług | 5 467 809,54 | 3 772 283,56 |
| - Reklama | 5 075 890,72 | 3 412 726,33 |
| - Usługi Interaktywne | 273 800,52 | 329 418,86 |
| - Usługi Dystrybucyjne | 0,00 | 0,00 |
| - Usługi Produkcyjne | 0,00 | 0,00 |
| - Pozostałe | 118 118,30 | 30 138,37 |
| 3. Przychody ze sprzedaży towarów | 0,00 | 0,00 |
| 4. Przychody ze sprzedaży materiałów | 0,00 | 0,00 |
| Przychody netto ze sprzedaży razem | 5 467 809,54 | 3 772 283,56 |

Struktura terytorialna przychodów ze sprzedaży przedstawia się następująco:

| | 01.01.2012 31.03.2012 (niezbadane) | 01.01.2011 31.03.2011 (niezbadane) |
|---|---|---|
| 1. Przychody netto ze sprzedaży produktów | 0,00 | 0,00 |
| 2. Przychody netto ze sprzedaży usług | 5 467 809,54 | 3 772 283,56 |
| - kraj | 5 450 919,37 | 3 772 283,56 |
| - UE | 2 168,77 | 0,00 |
| - poza UE | 14 721,40 | 0,00 |
| 3. Przychody ze sprzedaży towarów | 0,00 | 0,00 |
| 4. Przychody ze sprzedaży materiałów | 0,00 | 0,00 |
| Przychody netto ze sprzedaży razem | 5 467 809,54 | 3 772 283,56 |

3. Koszty według rodzaju

| | 01.01.2012 31.03.2012 (niezbadane) | 01.01.2011 31.03.2011 (niezbadane) |
|--|---|---|
| Amortyzacja | 456 891,57 | 307 987,58 |
| Materiały i energia | 32 909,75 | 13 387,36 |
| Usługi obce | 2 888 182,94 | 1 678 073,82 |
| Podatki i opłaty | 276 003,04 | 228 199,74 |
| Wynagrodzenia | 117 708,17 | 80 494,80 |
| Świadczenia na rzecz pracowników | 10 499,94 | 28 253,50 |
| Reprezentacja i reklama | 190 370,38 | 278 386,44 |
| Pozostałe koszty | 9 298,01 | 5 406,68 |
| Razem koszty według rodzaju | 3 981 863,80 | 2 620 189,92 |
| Zmiana stanu produktów | 0,00 | 0,00 |
| Koszty w układzie kalkulacyjnym | 3 981 863,80 | 2 620 189,92 |
| z tego : | | |
| Koszt własny sprzedaży | 3 535 982,55 | 2 257 185,28 |
| Koszty sprzedaży | 97 234,24 | 84 535,72 |
| Koszty ogólnego zarządu | 348 647,01 | 278 468,92 |

4. Przychody i koszty finansowe

| | 01.01.2012 31.03.2012 (niezbadane) | 01.01.2011 31.03.2011 (niezbadane) |
|--|---|---|
| Przychody z tytułu udzielonych pożyczek | 0,00 | 24 087,92 |
| Zyski z tytułu różnic kursowych | 0,00 | 2 332,50 |
| Dywidenda | 0,00 | 0,00 |
| Odsetki od obligacji | 79 081,84 | 145 716,16 |
| Odsetki od rachunków bankowych | 23 121,37 | 35 962,45 |
| Odsetki pozostałe | 107 136,62 | 99 972,23 |
| Pozostałe przychody finansowe | 0,00 | 0,00 |
| Razem przychody finansowe | 209 339,83 | 308 071,26 |
| Kredyty bankowe odsetki | 28 530,70 | 42 275,59 |
| Otrzymane pożyczki | 0,00 | 0,00 |
| Odsetki leasingowe | 0,00 | 0,00 |
| Pozostałe odsetki | 4,45 | 687,00 |
| Straty z tytułu różnic kursowych | 8 846,84 | 4 765,38 |
| Zysk i straty z tytułu zmiany wartości godziwej instrumentów finansowych | 0,00 | 0,00 |
| Inne koszty | 0,00 | 0,00 |
| Razem koszty finansowe | 37 381,99 | 47 727,97 |
| Przychody (koszty) finansowe netto | 171 957,84 | 260 343,29 |

5. Podatek dochodowy

| | 01.01.2012 31.03.2012 (niezbadane) | 01.01.2011 31.03.2011 (niezbadane) |
|-------------------|---|---|
| Podatek bieżący | 279 791,00 | 147 841,00 |
| Podatek odroczony | 38 550,33 | 123 744,61 |
| Razem | 318 341,33 | 271 585,61 |

Część bieżąca podatku dochodowego ustalona została według stawki równej 19% dla podstawy opodatkowania podatkiem dochodowym.

6. Zysk na akcję

Podstawowy zysk na akcję wylicza się jako iloraz zysku przypadającego na akcjonariuszy Jednostki Dominującej – spółki 4fun Media S.A. oraz średniej ważonej liczby akcji zwykłych w trakcie roku, z wyłączeniem akcji zwykłych nabytych przez Spółkę i wykazywanych jako akcje własne. Spółka nie posiada potencjalnych akcji zwykłych, więc rozwodniony zysk na akcję jest równy podstawowemu zyskowi na akcję.

| | 01.01.2012 31.03.2012 (niezbadane) | 01.01.2011 31.03.2011 (niezbadane) |
|--|---|---|
| Zysk przypadający na akcjonariuszy | 1 365 391,87 | 1 157 119,12 |
| Średnia ważona liczba akcji zwykłych | 4 044 943 | 4 063 500 |
| Podstawowy zysk na akcję (w PLN na jedną akcję) | 0,34 | 0,28 |

7. Rzeczowe aktywa trwałe

| | 31.03.2012 (niezbadane) | 31.12.2011 (zbadane) |
|-------------------------------------|--|---------------------------------------|
| Grunty, budynki i budowle | 19 152,68 | 20 349,72 |
| Środki transportu | 332 807,21 | 43 751,49 |
| Urządzenia | 778 801,62 | 685 333,76 |
| Wyposażenie i inne aktywa trwałe | 78 905,59 | 79 125,06 |
| Środki trwałe w budowie | 0,00 | 0,00 |
| Razem rzeczowe aktywa trwałe | 1 209 667,10 | 828 560,03 |

8. Wartości niematerialne

| | 31.03.2012 (niezbadane) | 31.12.2011 (zbadane) |
|--|--|---------------------------------------|
| Autorskie prawa majątkowe | 8 571 136,94 | 6 323 794,07 |
| Licencje i oprogramowanie | 306 353,94 | 274 897,67 |
| Pozostałe | 1 019 869,28 | 802 737,58 |
| Razem inne wartości niematerialne | 9 897 360,16 | 7 401 429,32 |

W I kwartale 2012 roku 4fun Media S.A. poniosła nakłady na zwiększenia wartości niematerialnych w wysokości prawie 1 miliona złotych w związku z nakładami poniesionymi głównie na produkcję nowych programów i aplikacji. Z dniem 1 stycznia 2012 z inwestycji w toku na wartości niematerialne przeniesione zostały również nakłady związane z uruchomieniem kanału TV.DISCO oraz filmem kinowym Kapitan Bomba.

9. Inwestycje w jednostkach zależnych

Inwestycje w jednostkach zależnych obejmują udziały, które Jednostka Dominująca – 4fun Media S.A. nabyła w innych jednostkach, aby sprawować nad nimi kontrolę poprzez kierowanie ich polityką finansową i operacyjną, w celu osiągnięcia korzyści ekonomicznych z ich działalności. Na dzień bilansowy 31 marca 2012 roku, Spółka 4fun Media S.A. posiada udziały w następujących jednostkach zależnych:

| Nazwa jednostki zależnej oraz powiązane bezpośrednio | Miejsce siedziby spółki | Procent posiadanych udziałów | Procent posiadanych głosów | Metoda konsolidacji | Wartość udziałów w cenie nabycia w PLN |
|--|--------------------------------|------------------------------|----------------------------|---------------------|--|
| Program Sp. z o.o. | Warszawa ul. Bobrowiecka 1A | 100% | 100% | pełna | 9 342 963,00 |

10. Należności długoterminowe

| | 31.03.2012 (niezbadane) | 31.12.2011 (zbadane) |
|--|-----------------------------------|--------------------------------|
| Kaucje | 382 347,00 | 405 793,50 |
| Razem należności długoterminowe | 382 347,00 | 405 793,50 |

11. Należności handlowe oraz pozostałe należności

| | 31.03.2012 (niezbadane) | 31.12.2011 (zbadane) |
|--|-----------------------------------|--------------------------------|
| Należności handlowe | 3 667 154,61 | 2 350 327,67 |
| Odpis aktualizujący wartość należności | -51 809,53 | -73 159,53 |
| Razem należności handlowe netto | 3 615 345,08 | 2 277 168,14 |

| | 31.03.2012 (niezbadane) | 31.12.2011 (zbadane) |
|-----------------------------------|-----------------------------------|--------------------------------|
| Rozrachunki z udziałowcami | 5 711 517,76 | 5 647 993,11 |
| Należności z tytułu podatków | 2 016,30 | 2 016,30 |
| Inne należności | 70 004,50 | 69 929,43 |
| Razem pozostałe należności | 5 783 538,56 | 5 719 938,84 |

12. Pochodne instrumenty finansowe

Na dzień 31 marca 2012 roku Spółka nie posiadała żadnych kontraktów terminowych.

13. Krótkoterminowe rozliczenia międzyokresowe

| | 31.03.2012 (niezbadane) | 31.12.2011 (zbadane) |
|--|--|---------------------------------------|
| VAT do rozliczenia w następnych okresach | 190 331,11 | 290 399,31 |
| Ubezpieczenia | 20 523,98 | 8 407,88 |
| Przychody i koszty niefakturowane | 0,00 | 7 208,18 |
| Inne | 18 058,13 | 7 940,00 |
| Razem rozliczenia międzyokresowe | 228 913,22 | 313 955,37 |

14. Inwestycje krótkoterminowe

| | 31.03.2012 (niezbadane) | 31.12.2011 (zbadane) |
|--|--|---------------------------------------|
| Obligacje | 1 463 204,65 | 4 972 898,81 |
| Lokaty bankowe | 6 047 213,15 | 3 335 838,63 |
| Razem inne inwestycje krótkoterminowe | 7 510 417,80 | 8 308 737,44 |

Wykazane w inwestycjach krótkoterminowych na dzień 31 marca 2012 roku obligacje zostały w całości zbyte do dnia publikacji niniejszego raportu.

15. Kapitał podstawowy

Wszystkie wyemitowane przez podmiot dominujący akcje są akcjami zwykłymi bez żadnego uprzywilejowania co do uczestnictwa w podziale zysku. Wszystkie wyemitowane akcje zostały w całości opłacone.

| | 31.03.2012 (niezbadane) | 31.12.2011 (zbadane) |
|---|--|---------------------------------------|
| Kapitał akcyjny wyemitowany i zapłacony: | | |
| Liczba akcji | 4 063 500 | 4 063 500 |
| Wartość nominalna jednej akcji | 1,00 | 1,00 |
| Wartość nominalna wszystkich akcji | 4 063 500,00 | 4 063 500,00 |

Struktura kapitału zakładowego Emitenta wg. serii akcji

| | 31.03.2012 (niezbadane) | 31.12.2011 (zbadane) |
|-----------------------------|--|---------------------------------------|
| Liczba wyemitowanych akcji: | | |
| Akcje serii A | 1 956 500 | 1 956 500 |
| Akcje serii B | 470 000 | 470 000 |
| Akcje serii C | 837 000 | 837 000 |
| Akcje serii D | 800 000 | 800 000 |
| Razem: | 4 063 500,00 | 4 063 500,00 |

| Seria | Rodzaj akcji | Rodzaj uprzywilejowania | Rodzaj ograniczenia praw do akcji | Liczba akcji | Wartość nominalna 1 akcji | Wartość serii |
|--------------|---------------|-------------------------|-----------------------------------|------------------|---------------------------|---------------------|
| A | na okaziciela | brak | brak | 1 956 500 | 1,00 | 1 956 500,00 |
| B | na okaziciela | brak | brak | 470 000 | 1,00 | 470 000,00 |
| C | na okaziciela | brak | brak | 837 000 | 1,00 | 837 000,00 |
| D | na okaziciela | brak | brak | 800 000 | 1,00 | 800 000,00 |
| Razem | | | | 4 063 500 | | 4 063 500,00 |

Struktura właścicielska kapitału zakładowego

na dzień 31.12.2011 roku

| | Ilość akcji | Wartość nominalna 1 akcji | Wartość nominalna | Procent w kapitale zakładowym |
|--------------------------------|------------------|---------------------------|-------------------|-------------------------------|
| Nova Group (Cyprus) Ltd. | 2 211 499 | 1,00 | 2 211 499 | 54,42% |
| Golden Finance Investment Ltd. | 407 831 | 1,00 | 407 831 | 10,04% |
| Supernova IDM Fund S.A. | 233 000 | 1,00 | 233 000 | 5,73% |
| Posiadacze akcji poniżej 5% | 1 211 170 | 1,00 | 1 211 170 | 29,81% |
| Razem | 4 063 500 | | 4 063 500 | 100% |

Zmiany w strukturze właścicielskiej w okresie I kwartału 2012 roku:

W dniu 3 lutego 2012 roku Supernova IDM Fund Spółka Akcyjna poinformował o zmianie stanu posiadania akcji w spółce 4fun Media S.A. Po transakcji sprzedaży, na dzień zawiadomienia Supernova IDM Fund posiadała 183 000 akcji 4fun Media S.A., reprezentujących 4,50% kapitału zakładowego 4fun Media S.A., uprawniających do 183 000 głosów na Walnym Zgromadzeniu, stanowiących 4,50% w ogólnej liczbie głosów 4fun Media S.A.

W związku z opisanymi zmianami, na dzień 31.03 2012 roku oraz na dzień publikacji niniejszego raportu, struktura właścicielska spółki 4fun Media S.A. prezentuje się w sposób następujący:

| | Ilość akcji | Wartość nominalna 1 akcji | Wartość nominalna | Procent w kapitale zakładowym |
|--------------------------------|------------------|---------------------------|-------------------|-------------------------------|
| Nova Group (Cyprus) Ltd. | 2 211 499 | 1,00 | 2 211 499 | 54,42% |
| Golden Finance Investment Ltd. | 407 831 | 1,00 | 407 831 | 10,04% |
| Posiadacze akcji poniżej 5% | 1 444 170 | 1,00 | 1 444 170 | 35,54% |
| Razem | 4 063 500 | | 4 063 500 | 100% |

16. Zobowiązania warunkowe i rozliczenia podatkowe

Na dzień bilansowy 4fun Media S.A. nie posiada zobowiązań warunkowych.

Rozliczenia podatkowe

Rozliczenia podatkowe oraz inne obszary działalności podlegające regulacjom (na przykład sprawy celne czy dewizowe) mogą być przedmiotem kontroli organów administracyjnych, które uprawnione są do nakładania wysokich kar i sankcji. Brak odniesienia do utrwalonych regulacji prawnych w Polsce powoduje występowanie w obowiązujących przepisach niejasności i niespójności. Często występujące różnice w opiniach co do interpretacji prawnej przepisów podatkowych zarówno wewnątrz organów państwowych, jak i pomiędzy organami państwowymi i przedsiębiorstwami, powodują powstawanie obszarów niepewności i konfliktów. Zjawiska te powodują, że ryzyko podatkowe w Polsce jest znacząco wyższe niż istniejące zwykle w krajach o bardziej rozwiniętym systemie podatkowym.

Rozliczenia podatkowe mogą być przedmiotem kontroli przez okres pięciu lat, począwszy od końca roku w którym nastąpiła zapłata podatku. W wyniku przeprowadzanych kontroli dotychczasowe rozliczenia podatkowe Grupy mogą zostać powiększone o dodatkowe zobowiązania podatkowe. Zdaniem Grupy na dzień sprawozdawczy utworzono odpowiednie rezerwy na rozpoznane i policzalne ryzyko podatkowe.

17. Transakcje z podmiotami powiązanymi

Należności/zobowiązania - jednostki powiązane

Rozrachunki na dzień bilansowy nie są zabezpieczone i zostaną uregulowane gotówkowo. Nie utworzono żadnych odpisów aktualizujących wartość należności wątpliwych od podmiotów powiązanych.

| | 31.03.2012 (niezbadane) | 31.12.2011 (zbadane) |
|--|--|---------------------------------------|
| Należności od podmiotów powiązanych | | |
| Nova Group Cyprus Ltd | 0,00 | 14 574,71 |
| Razem należności handlowe | 0,00 | 14 574,71 |

Pozostałe należności od podmiotów powiązanych

| | | |
|---|---------------------|---------------------|
| Golden Finance Investment Ltd-sprzedaż akcji własnych | 5 711 517,76 | 5 644 918,40 |
| Nova Group Cyprus Ltd | 20 500,00 | 20 500,00 |
| Razem należności od podmiotów powiązanych | 5 732 017,76 | 5 679 993,11 |

Transakcje sprzedaży/zakupu pomiędzy jednostkami powiązanymi

Sprzedaż towarów, usług do podmiotów powiązanych odbywa się na podstawie standardowego cennika na warunkach stosowanych w transakcjach z nie powiązanymi kontrahentami. Zakupy towarów odbywały się w oparciu o ceny rynkowe.

| | 01.01.2012 31.03.2012 (niezbadane) | 01.01.2011 31.03.2011 (niezbadane) |
|---|---|---|
| Przychody ze sprzedaży towarów i usług | | |
| Program Sp. z o.o. | 68,44 | 2 388,33 |
| Razem | 68,44 | 2 388,33 |

Uwaga: Przychody ze sprzedaży dla spółki Program w okresie od 1 stycznia do 31 marca 2012 roku ze względu na swoją nieistotność nie zostały wyłączone w procesie konsolidacji.

| | 01.01.2012 31.03.2012 (niezbadane) | 01.01.2011 31.03.2011 (niezbadane) |
|--|---|---|
| Zakupy towarów i usług (koszty) | | |
| NCG Sp. z o.o. | 0,00 | 263 165,31 |
| Razem | 0,00 | 263 165,31 |

5 POZOSTAŁE INFORMACJE DODATKOWE

5.1 Opis organizacji Grupy Kapitałowej Emitenta, ze wskazaniem jednostek podlegających konsolidacji

Grupa Kapitałowa 4fun Media S.A. prowadzi działalność na rynku telewizyjnym i mediów cyfrowych. Jest nadawcą trzech własnych kanałów tematycznych (4fun.tv i rebel:tv, TV.DISCO), producentem programów telewizyjnych i formatów interaktywnych oraz dystrybutorem kilkunastu stacji telewizyjnych na rynek polski. 4fun Media S.A. dysponuje własną, interaktywną platformą telewizyjną, która umożliwia emisję treści video w różnych formatach (telewizja, telefonia komórkowa, platformy IPTV, Internet). W ciągu 8 lat funkcjonowania na rynku, Spółka zbudowała silną pozycję nadawcy tematycznych kanałów telewizyjnych o profilu muzyczno-rozrywkowym, skierowanych do grupy docelowej w wieku 16-49 lat.

W skład Grupy Kapitałowej 4fun Media S.A. wchodzi spółki :

- 4fun Media S.A., której wiodącym przedmiotem działalności jest produkcja i nadawanie trzech interaktywnych kanałów muzyczno-rozrywkowych: 4fun.tv, rebel:tv i TV.DISCO, produkcja i agregacja treści video oraz tworzenie innowacyjnych rozwiązań technologicznych,
- Program Sp. z o.o, zajmująca się dystrybucją tematycznych kanałów telewizyjnych, badaniem rynku telewizji płatnych, działalnością marketingową i promocyjną na rzecz klientów.

Podstawowe obszary działalności Grupy Kapitałowej 4fun Media S.A. to obecnie:

- trzy własne kanały tematyczne: 4fun.tv, rebel:tv, TV.DISCO (tworzenie i nadawanie),
- produkcja i agregacja treści video,
- rozwój zaplecza technologicznego,
- multimedialna platforma internetowa,
- dystrybucja kanałów tematycznych na rynek polski.

5.2 Wskazanie skutków zmian w strukturze Emitenta, w tym w wyniku połączeń, przejęcia lub sprzedaży jednostek grupy kapitałowej, inwestycji długoterminowych, podziału, restrukturyzacji i zaniechania działalności

W okresie objętym niniejszym raportem nie zaszły zmiany w strukturze spółki 4fun Media S.A. ani zdarzenia w postaci połączeń, przejęcia lub sprzedaży jednostek grupy kapitałowej, inwestycji długoterminowych, podziału, restrukturyzacji i zaniechania działalności.

5.3 Informacja o emisji, wykupie i spłacie dłużnych i kapitałowych papierów wartościowych

W okresie I kwartału 2012 roku, 4fun Media S.A. nie przeprowadzała emisji oraz operacji wykupu bądź spłaty dłużnych bądź kapitałowych papierów wartościowych.

5.4 Informacja o wypłaconej lub zadeklarowanej dywidendzie

W dniu 11 kwietnia 2012 roku, Zwyczajne Walne Zgromadzenie 4fun Media S.A, podjęło uchwałę w sprawie podziału zysku za rok 2011. Kwota w wysokości 7.111.125 złotych została przeznaczona na dywidendę dla akcjonariuszy Spółki w wysokości 1,75 (słownie: złoty i 75/100) złotych na jedną akcję. Dzień dywidendy ustalony został na dzień 27 kwietnia 2012 roku. Termin wypłaty dywidendy ustalony został się na dzień 15 maja 2012 roku. Wcześniejsza rekomendacja Zarządu 4fun Media S.A. przewidywała przeznaczenie na wypłatę dywidendy dla Akcjonariuszy kwoty 5.079.375,00 złotych tj. 1,25 złotych na jedną akcję.

5.5 Informacja o zmianie zobowiązań warunkowych lub aktywów warunkowych

W okresie sprawozdawczym nie wystąpiły zmiany w stanie zobowiązań i aktywów warunkowych.

5.6 Informacja o zmianie w strukturze organizacyjnej Grupy Kapitałowej Emitenta

W okresie objętym niniejszym raportem nie zaszły zmiany w strukturze organizacyjnej spółki ani Grupy 4fun Media S.A.

5.7 Akcjonariusze posiadający powyżej 5% w ogólnej liczbie głosów na walnym zgromadzeniu Emitenta

Zarząd 4fun Media S.A. wskazuje, zgodnie z posiadaną wiedzą na dzień publikacji niniejszego raportu pochodzącą z zawiadomień przesyłanych spółce w trybie dokonanego w trybie art.69 ust.1 pkt 2 Ustawy z dnia 29 lipca 2005 roku o ofercie publicznej i warunkach wprowadzenia instrumentów finansowych do zorganizowanego systemu obrotu oraz o spółkach publicznych (Dz.U. Dz 2005 r. Nr 184, poz. 1539), Akcjonariuszy posiadających bezpośrednio lub pośrednio przez podmioty zależne co najmniej 5% ogólnej liczby głosów na Walnym Zgromadzeniu Akcjonariuszy Spółki 4fun Media S.A. na dzień przekazania niniejszego raportu okresowego tj. na dzień 15 maja 2012 roku wraz ze wskazaniem liczby posiadanych przez te podmioty akcji, ich procentowego udziału w kapitale, liczbie głosów z nich wynikających i ich procentowego udziału w ogólnej liczbie głosów na walnym zgromadzeniu spółki oraz wraz ze wskazaniem zmian w strukturze własności znacznych pakietów akcji w okresie od dnia 1 stycznia 2012 roku do dnia 15 maja 2012 roku.

Szczegółowa informacja na temat aktualnej struktury akcjonariatu z uwzględnieniem Akcjonariuszy posiadających powyżej 5% głosów na WZA Spółki, przedstawia się następująco:

Na dzień 1 stycznia 2012 roku :

| Akcjonariusz | Liczba akcji | Udział w kapitale zakładowym (%) | Liczba głosów | Udział w ogólnej liczbie głosów na WZA (%) |
|--------------------------------|------------------|----------------------------------|------------------|--|
| Nova Group (Cyprus) Ltd | 2 211 499 | 54,42% | 2 211 499 | 54,42% |
| Golden Finance Investments Ltd | 407 831 | 10,04% | 407 831 | 10,04% |
| Supernova IDM Fund S.A. | 233 000 | 5,73% | 233 000 | 5,73% |
| Pozostali Akcjonariusze | 1 211 170 | 33,42 % | 1 211 170 | 29,81% |
| Razem | 4 063 500 | 100,00% | 4 063 500 | 100,00% |

Na dzień 15 maja 2012 roku :

| Akcjonariusz | Liczba akcji | Udział w kapitale zakładowym (%) | Liczba głosów | Udział w ogólnej liczbie głosów na WZA (%) |
|--------------------------------|------------------|----------------------------------|------------------|--|
| Nova Group (Cyprus) Ltd | 2 211 499 | 54,42% | 2 211 499 | 54,42% |
| Golden Finance Investments Ltd | 407 831 | 10,04% | 407 831 | 10,04% |
| Pozostali Akcjonariusze | 1 444 170 | 35,54% | 1 444 170 | 35,54% |
| Razem | 4 063 500 | 100,00% | 4 063 500 | 100,00% |

Zmiany w strukturze akcjonariatu jakie zaszły w okresie od dnia 1 stycznia 2012 roku do dnia 15 maja 2012 roku wynikają ze sprzedaży części akcji przez Supernova IDM Fund S.A.

5.8 Zestawienie zmian w stanie posiadania akcji 4fun Media S.A. lub uprawnień do nich przez osoby zarządzające i nadzorujące Emitenta

Aktualny stan posiadania akcji Spółki przez osoby zarządzające i nadzorujące na dzień przekazania niniejszego raportu tj. na dzień 15 maja 2012 roku wraz z uwzględnieniem zmian w stanie posiadania, odrębnie dla każdej z osób, począwszy od dnia 1 stycznia 2012 roku tj. dnia rozpoczęcia okresu objętego niniejszym raportem kształtuje się w sposób następujący:

Członkowie Zarządu Spółki

| Imię i Nazwisko | Stan na dzień 1 stycznia 2012 roku | Nabycie akcji | Zbycie akcji | Stan na dzień 15 maja 2012 roku |
|------------------|--|---------------|--------------|---------------------------------------|
| Ewa Czekąła | 5 000 | 0 | 0 | 5 000 |
| Aneta Parafiniuk | 0 | 0 | 0 | 0 |

Członkowie Rady Nadzorczej Spółki na 15 maja 2012 roku

| Imię i Nazwisko | Stan na dzień 1 stycznia 2012 roku | Nabycie akcji | Zbycie akcji | Stan na dzień 15 maja 2012 roku |
|---------------------|--|---------------|--------------|---------------------------------------|
| Dariusz Stokowski | 0 | 0 | 0 | 0 |
| Andrzej Karasowski | 1 534 | 0 | 1 534 | 0 |
| Marek Sowa | 0 | 0 | 0 | 0 |
| Andrzej Paluszyński | 0 | 0 | 0 | 0 |
| Marek Tarnowski | 40 794 | 0 | 0 | 40 794 |

5.9 Informacja o postępowaniach toczących się przed sądem, organem administracji publicznej lub organem właściwym dla postępowania arbitrażowego

Na dzień zatwierdzenia sprawozdań finansowych nie toczą się żadne postępowania przed organami rządowymi ani postępowania sądowe lub arbitrażowe, które mogły mieć lub miały w niedawnej przeszłości istotny wpływ na sytuację finansową lub rentowność Emitenta lub Grupy Kapitałowej.

5.10 Informacje o zawarciu przez Spółkę jednej lub wielu transakcji z podmiotami powiązаныmi, kiedy pojedynczo lub łącznie są one istotne i zostały zawarte na innych warunkach niż rynkowe

W raportowanym okresie wartość transakcji Emitenta jako jednostki dominującej z podmiotem powiązany nie przekroczyła wyrażonej w złotych równowartości 500 tys. EUR. Transakcje tego rodzaju w tym okresie miały charakter typowy i rutynowy, a ich warunki i charakter wynikały z bieżącej działalności operacyjnej prowadzonej przez spółki wchodzące w skład Grupy Kapitałowej 4fun Media S.A.

5.11 Informacje o udzieleniu przez Spółkę poręczeń kredytu, pożyczki lub udzieleniu gwarancji jednemu podmiotowi lub jednostce zależnej Spółki, jeżeli ich łączna wartość stanowi równowartość co najmniej 10% kapitałów własnych Emitenta

W okresie objętym niniejszym raportem, Emitent nie udzielił poręczeń kredytu, pożyczki lub gwarancji łącznie jednemu podmiotowi lub jednostce zależnej od tego podmiotu, których łączna wartość stanowiłaby co najmniej 10% kapitałów własnych Grupy Kapitałowej 4fun Media S.A.

Niniejszy raport kwartalny został zatwierdzony do publikacji w dniu 15 maja 2012 roku.

Ewa Czekala

Prezes Zarządu

Aneta Parafiniuk

Członek Zarządu

Warszawa, 15 maja 2012 roku