



GRUPA KAPITAŁOWA

4FUN MEDIA S.A.

**ŚRÓDROCZNY SKRÓCONY SKONSOLIDOWANY RAPORT KWARTALNY
ZA OKRES TRZECH MIESIĘCY ZAKOŃCZONYCH 31 MARCA 2013 ROKU**

Warszawa, 14 maja 2013 roku

SPIS TREŚCI

1.	WYBRANE SKONSOLIDOWANE DANE FINANSOWE	4
2.	KOMENTARZ ZARZĄDU 4FUN MEDIA S.A. DO SKONSOLIDOWANYCH WYNIKÓW FINANSOWYCH ZA I KWARTAŁ 2013 ROKU	6
2.1	Podstawowe skonsolidowane dane finansowe oraz najważniejsze wydarzenia w I kwartale 2013 roku	6
2.2	Opis istotnych dokonań lub niepowodzeń Emitenta w okresie, którego dotyczy raport wraz z wykazem najważniejszych wydarzeń	10
2.3	Opis czynników i zdarzeń w szczególności o nietypowym charakterze, które miały istotny wpływ na osiągnięte wyniki finansowe w I kwartale 2013 roku	10
2.4	Zdarzenia, które wystąpiły po okresie, którego dotyczy niniejszy raport, a mogące mieć charakter cenotwórczy bądź mieć wpływ na przyszłe wyniki finansowe	10
2.5	Wskazanie czynników, które w ocenie Emitenta będą miały wpływ na osiągnięte przez niego wyniki w perspektywie co najmniej jednego kwartału	11
2.6	Informacja dotycząca sezonowości i cykliczności działalności Spółki w prezentowanym okresie	11
2.7	Stanowisko Zarządu odnośnie możliwości zrealizowania wcześniej publikowanych prognoz wyników	11
2.8	Inne informacje, które zdaniem Emitenta są istotne dla oceny jego sytuacji kadrowej, majątkowej finansowej, wyniku finansowego i ich zmian, oraz informacje, które są istotne dla oceny możliwości realizacji zobowiązań przez Emitenta	11
3.	SKRÓCONE ŚRÓDROCZNE SKONSOLIDOWANE SPRAWOZDANIE FINANSOWE GRUPY KAPITAŁOWEJ 4FUN MEDIA S.A. ZA OKRES 3 MIESIĘCY ZAKOŃCZONYCH 31 MARCA 2013 ROKU	12
4	SKRÓCONE ŚRÓDROCZNE JEDNOSTKOWE SPRAWOZDANIE FINANSOWE 4FUN MEDIA S.A. ZA OKRES 3 MIESIĘCY ZAKOŃCZONYCH 31 MARCA 2013 ROKU	29
5	POZOSTAŁE INFORMACJE DODATKOWE	45
5.1	Opis organizacji Grupy Kapitałowej Emitenta, ze wskazaniem jednostek podlegających konsolidacji	45
5.2	Wskazanie skutków zmian w strukturze Emitenta, w tym w wyniku połączeń, przejęcia lub sprzedaży jednostek grupy kapitałowej, inwestycji długoterminowych, podziału, restrukturyzacji i zaniechania działalności	45
5.3	Informacja o emisji, wykupie i spłacie dłużnych i kapitałowych papierów wartościowych	45
5.4	Informacja o wypłaconej lub zadeklarowanej dywidendzie	45
5.5	Informacja o zmianie zobowiązań warunkowych lub aktywów warunkowych	46
5.6	Informacja o zmianie w strukturze organizacyjnej Grupy Kapitałowej Emitenta	46
5.7	Akcjonariusze posiadający powyżej 5% w ogólnej liczbie głosów na walnym zgromadzeniu Emitenta	46
5.8	Zestawienie zmian w stanie posiadania akcji 4fun Media S.A. lub uprawnień do nich przez osoby zarządzające i nadzorujące Emitenta	47
5.9	Informacja o postępowaniach toczących się przed sądem, organem administracji publicznej lub organem właściwym dla postępowania arbitrażowego	48
5.10	Informacje o zawarciu przez Spółkę jednej lub wielu transakcji z podmiotami powiązаныmi, kiedy pojedynczo lub łącznie są one istotne i zostały zawarte na innych warunkach niż rynkowe	48
5.11	Informacje o udzieleniu przez Spółkę poręczeń kredytu, pożyczki lub udzieleniu gwarancji jednemu podmiotowi lub jednostce zależnej Spółki, jeżeli ich łączna wartość stanowi równowartość co najmniej 10% kapitałów własnych Emitenta	48

WPROWADZENIE

Grupa Kapitałowa 4fun Media S.A. prowadzi działalność na rynku telewizyjnym i mediów cyfrowych. Jest nadawcą trzech własnych kanałów tematycznych (4fun.tv, RBL.TV i TV.DISCO), producentem programów telewizyjnych i formatów interaktywnych oraz dystrybutorem kilkunastu stacji telewizyjnych na rynek polski. 4fun Media S.A. dysponuje własną, interaktywną platformą telewizyjną, która umożliwia emisję treści video w różnych formatach (telewizja, telefonia komórkowa, platformy IPTV, Internet). W ciągu 10 lat funkcjonowania na rynku, Spółka zbudowała silną pozycję nadawcy tematycznych kanałów telewizyjnych o profilu muzyczno-rozrywkowym, skierowanych do grupy docelowej w wieku 16-49 lat.

W skład Grupy Kapitałowej 4fun Media S.A. wchodzi spółki :

- 4fun Media S.A., której wiodącym przedmiotem działalności jest produkcja i nadawanie trzech interaktywnych kanałów muzyczno-rozrywkowych: 4fun.tv, RBL.TV i TV.DISCO, produkcja i agregacja treści video oraz tworzenie innowacyjnych rozwiązań technologicznych,
- Program Sp. z o.o, zajmująca się dystrybucją tematycznych kanałów telewizyjnych, badaniem rynku telewizji płatnych, działalnością marketingową i promocyjną na rzecz klientów.

Podstawowe obszary działalności Grupy Kapitałowej 4fun Media S.A. to obecnie:

- trzy własne kanały tematyczne: 4fun.tv, RBL.TV, TV.DISCO (tworzenie i nadawanie),
- produkcja i agregacja treści video,
- rozwój zaplecza technologicznego,
- multimedialna platforma internetowa,
- dystrybucja kanałów tematycznych na rynek polski.

Dane historyczne dotyczące jednostki dominującej 4fun Media S.A.

Dnia 2 września 2003 roku została zawiązana Spółka 4fun.tv Spółka z ograniczoną odpowiedzialnością (Aktem Notarialnym sporządzonym przez Pawła Chałupczaka, notariusza w Warszawie - repertorium A nr 13123/03) i wpisana w dniu 7 listopada 2003 roku do Rejestru Przedsiębiorców Krajowego Rejestru Sądowego prowadzonego przez Sąd Rejonowy dla m. st. Warszawy w Warszawie, XX Wydział Gospodarczy Krajowego Rejestru Sądowego, za numerem 0000177490 (sygn. akt: WA.XX NS-Rej.KRS/19158/3/569).

W dniu 17 maja 2005 roku Nadzwyczajne Zgromadzenie Wspólników spółki 4fun.tv Sp. z o.o., działając stosownie do art. 562, art. 563 i art. 577 § 1 KSH, podjęło uchwałę o przekształceniu spółki 4fun.tv Sp. z o.o. w spółkę akcyjną pod firmą 4fun.tv Spółka Akcyjna (akt notarialny sporządzony przez Annę Malinowską, notariusza w Warszawie, repertorium A nr 2163/2005). Przekształcenie spółki 4fun.tv Sp. z o.o. w 4fun.tv S.A. zostało zarejestrowane przez Sąd Rejonowy dla m. st. Warszawy w Warszawie, XX Wydział Gospodarczy Krajowego Rejestru Sądowego w dniu 2 czerwca 2005 roku (sygn. akt WA.XX NS-REJ. KRS/11685/05/272).

Uchwałą z dnia 24 października 2006 roku zarejestrowaną przez Sąd Rejonowy dla m. st. Warszawy w Warszawie, XIII Wydział Gospodarczy Krajowego Rejestru Sądowego w dniu 14 listopada 2006 roku (sygn. akt WA.XIII NS-REJ. KRS/035165/06/426), Walne Zgromadzenia dokonało zmiany firmy z 4fun.tv Spółka Akcyjna na 4fun Media Spółka Akcyjna.

Spółka została utworzona na czas nieograniczony.

Podstawowe dane

Siedziba: Warszawa
Forma prawna: Spółka akcyjna
Kraj siedziby: Polska
Adres siedziby: ul. Bobrowiecka 1 A, 00-728 Warszawa
Telefon: (022) 488 42 00, (022) 488 43 00
NIP: 951-20-85-470
Regon: 015547050

1. WYBRANE SKONSOLIDOWANE DANE FINANSOWE

	PLN	PLN	EUR	EUR
	01.01.2013	01.01.2012	01.01.2013	01.01.2012
	31.03.2013	31.03.2012	31.03.2013	31.03.2012
	(niezbadane)	(niezbadane)	(niezbadane)	(niezbadane)
Skonsolidowane sprawozdanie z całkowitych dochodów				
Przychody netto ze sprzedaży	8 082 375,17	6 160 882,19	1 936 454,83	1 475 660,40
Zysk (strata) z działalności operacyjnej	1 874 484,05	1 750 606,54	449 107,30	419 306,96
Zysk (strata) przed opodatkowaniem	1 987 994,75	1 919 927,41	476 303,31	459 862,85
Zysk (strata) netto	1 604 490,26	1 556 140,69	384 419,54	372 728,31
Zysk przypadający na Akcjonariuszy podmiotu dominującego	1 604 490,26	1 556 140,69	384 419,54	372 728,31
Średnioważona liczba akcji	4 014 077	4 044 943	4 014 077	4 044 943
Zysk (Strata) na jedną akcję przypadająca Akcjonariuszom 4fun Media S.A. (w zł/EUR)	0,40	0,38	0,10	0,09

Skonsolidowane sprawozdanie z przepływów pieniężnych				
Przepływy pieniężne z działalności operacyjnej	2 334 849,25	455 276,55	559 406,12	109 048,28
Przepływy pieniężne z działalności inwestycyjnej	-406 468,80	-1 361 183,47	-97 385,79	-326 031,97
Przepływy pieniężne z działalności finansowej	0,00	-382 723,91	0,00	-91 670,40
Przepływy pieniężne netto razem	1 928 380,45	-1 288 630,83	462 020,32	-308 654,09

	PLN	PLN	EUR	EUR
	31.03.2013	31.12.2012	31.03.2013	31.12.2012
	(niezbadane)	(zbadane)	(niezbadane)	(zbadane)
Skonsolidowane sprawozdanie z sytuacji finansowej				
Aktywa trwałe	23 481 865,67	22 640 219,92	5 621 167,63	5 537 943,33
Aktywa obrotowe	19 466 782,37	18 136 587,63	4 660 023,55	4 436 325,92
Aktywa razem	42 948 648,04	40 776 807,55	10 281 191,18	9 974 269,25
Zobowiązania razem	4 696 105,99	4 128 755,76	1 124 169,58	1 009 920,20
Zobowiązania długoterminowe	663 289,19	553 140,58	158 780,39	135 301,74
Zobowiązania krótkoterminowe	4 032 816,80	3 575 615,18	965 389,19	874 618,46
Kapitały własne	38 252 542,05	36 648 051,79	9 157 021,60	8 964 349,05
Kapitał akcyjny	4 063 500,00	4 063 500,00	972 734,24	993 958,22

Kursy przyjęte do wyceny bilansowej

Kurs obowiązujący na ostatni dzień:	31.03.2013 (niezbadane)	31.12.2012 (zbadane)
1 EURO / 1 PLN	4,1774	4,0882

Kursy przyjęte do wyceny rachunku zysków i strat i rachunku przepływów pieniężnych

Kurs średni, liczony jako średnia arytmetyczna kursów obowiązujących na ostatni dzień każdego miesiąca w okresie:	01.01.2013 31.03.2013 (niezbadane)	01.01.2012 31.03.2012 (niezbadane)
1 EURO / 1 PLN	4,1738	4,1750

Dane przedstawione w zestawieniach „Wybrane dane finansowe” ze sprawozdania z sytuacji finansowej, całkowitych dochodów oraz przepływów pieniężnych zostały przeliczone ze złotych na EUR według następujących zasad:

- poszczególne pozycje aktywów i pasywów sprawozdania z sytuacji finansowej na dzień 31 marca 2013 roku zostały przeliczone według kursu średniego obowiązującego na dzień 31 marca 2013 roku ogłoszonego przez Narodowy Bank Polski dla EUR, czyli 1 EUR = 4,1774 zł oraz według kursu 4,0882 zł za 1 EUR obowiązującego na dzień 31 grudnia 2012 roku,
- poszczególne pozycje sprawozdania z całkowitych dochodów oraz przepływów pieniężnych za okres od 1 stycznia 2013 roku do 31 marca 2013 roku zostały przeliczone według kursu stanowiącego średnią arytmetyczną średnich kursów ogłoszonych przez Narodowy Bank Polski dla EUR obowiązujących na ostatni dzień pierwszych trzech miesięcy 2013 roku i wynoszącego 4,1738 zł za 1 EUR oraz według kursu 4,1750 zł za 1 EUR dla analogicznego okresu 2012 roku.

2. KOMENTARZ ZARZĄDU 4FUN MEDIA S.A. DO SKONSOLIDOWANYCH WYNIKÓW FINANSOWYCH ZA I KWARTAŁ 2013 ROKU

2.1 Podstawowe skonsolidowane dane finansowe oraz najważniejsze wydarzenia w I kwartale 2013 roku

(w tys. złotych)	01.01.2013 31.03.2013 (niezbadane)	01.01.2012 31.03.2012 (niezbadane)	Zmiana 2013/2012 %
Przychody ze sprzedaży	8 082	6 161	31%
Zysk z działalności operacyjnej	1 874	1 751	7%
EBITDA	2 610	2 219	18%
Zysk netto	1 604	1 556	3%

Przychody ze sprzedaży osiągnięte przez Grupę Kapitałową 4fun Media S.A. w I kwartale 2013 roku wyniosły 8 082 tysięcy złotych, co w porównaniu z analogicznym okresem roku ubiegłego, w którym przychody osiągnęły poziom 6 161 tysięcy złotych, oznacza wzrost na poziomie 31%. Przychody reklamowe wzrosły o 27% z poziomu 5 076 tysięcy złotych w I kwartale 2012 roku do 6 454 tysięcy złotych w I kwartale 2013 roku Spółka. Wynik ten należy uznać za satysfakcjonujący, szczególnie biorąc pod uwagę fakt, iż w I kwartale cały rynek reklamy telewizyjnej zanotował kilkuprocentowy spadek w porównaniu z I kwartałem 2012 roku.

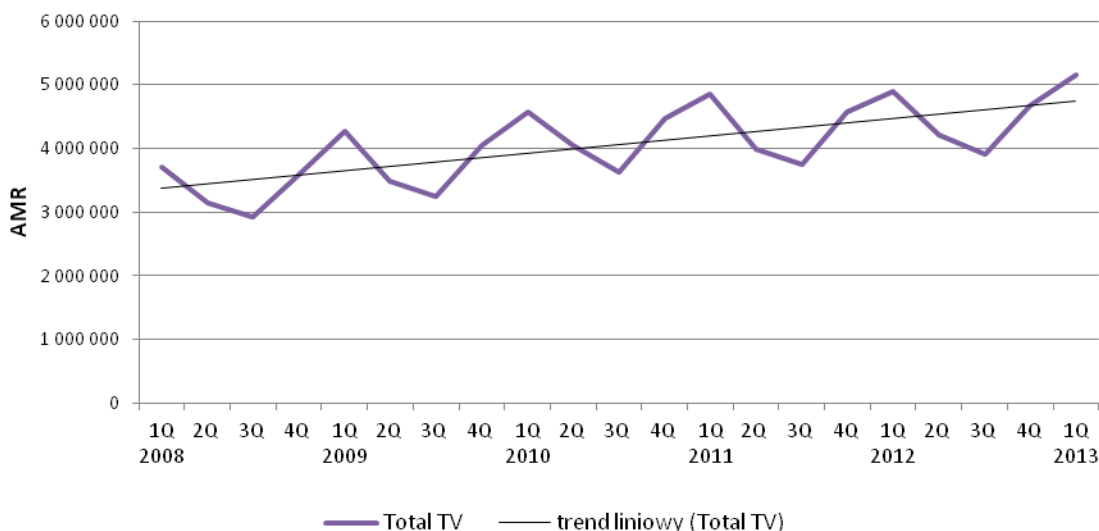
W I kwartale 2013 roku skonsolidowany zysk z działalności operacyjnej 4fun Media S.A. wzrósł o 7% z poziomu 1 751 tysięcy złotych w I kwartale 2012 roku do 1 874 tysięcy złotych w I kwartale 2013 roku. Pierwszy kwartał roku tradycyjnie nie należy do najlepszych pod względem poziomu realizowanych marż, tym nie mniej Spółka odnotowała na poziomie skonsolidowanym marżę zysku operacyjnego w wysokości 23%.

Mimo dynamicznego wzrostu przychodów, wyższe koszty związane ze zmianami wprowadzanymi w ramówkach stacji oraz wzrost kosztów nadawania w porównaniu z analogicznym okresem roku ubiegłego (głównie zwiększony bitrate transmisji satelitarnej kanału RBL.TV) oraz znacząco niższe saldo finansowe, nie pozostały bez wpływu na dynamikę zysku netto. W okresie 3 miesięcy 2013 roku osiągnął on poziom 1 604 tysięcy złotych wobec 1 556 tysięcy złotych w I kwartale 2012 roku (wzrost o 3%).

Rynek telewizyjny w I kwartale 2013 roku

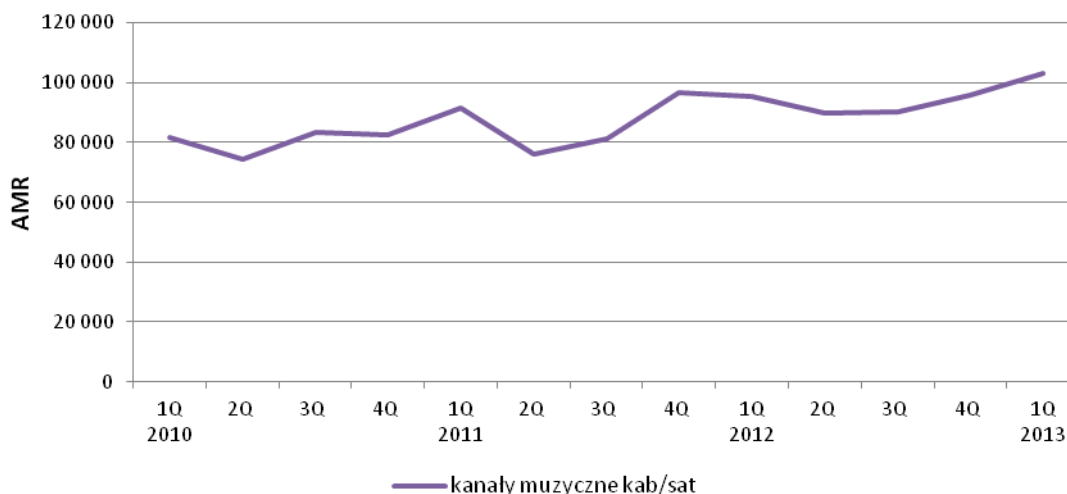
Oglądalność telewizji ogółem na rynku kablowo-satelitarnym na którym działa 4fun Media S.A. wpisywała się w wieloletnie, powtarzalne trendy rocznej sezonowości, zwiększając jednocześnie poziom oglądalności względem poprzedzających lat. Wzrost ten odbywa się poprzez stałe zwiększanie udziału oglądalności telewizji odbieranej ze źródeł kablowo-satelitarnych względem dystrybucji naziemnej. Trend ten postępuje niezmiennie pomimo trwającego procesu cyfryzacji telewizji naziemnej.

Oglądalność telewizji ogółem na rynku kablowo-satelitarnym w grupie 4+



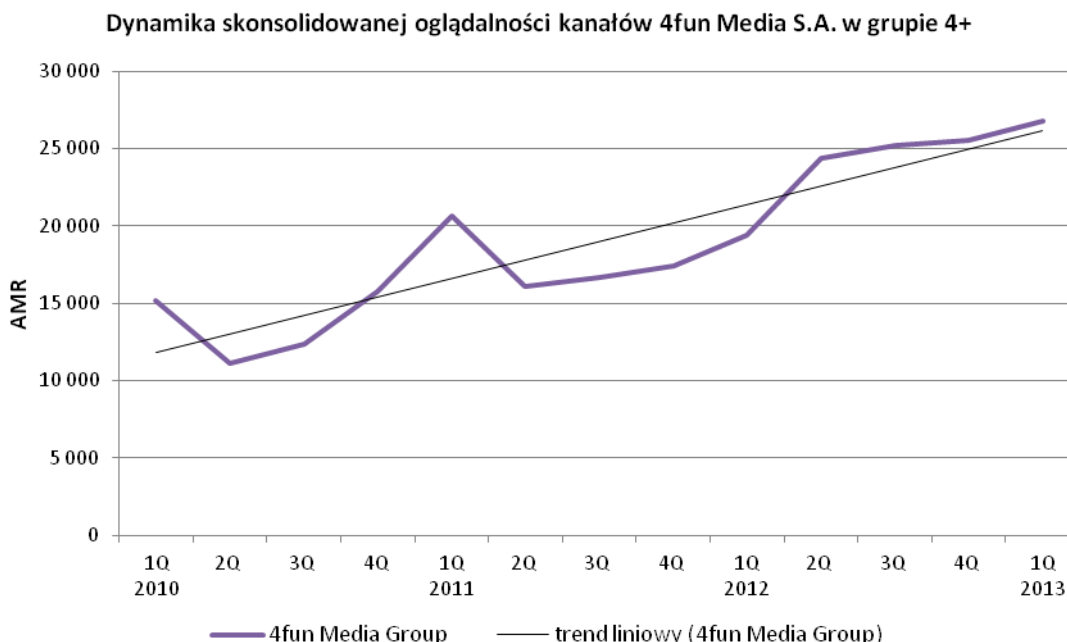
Oglądalność kanałów muzycznych ogółem na rynku kablowo-satelitarnym po raz pierwszy w historii przekroczyła w I kwartale 2013 roku - 100 000 AMR potwierdzając stały, wzrostowy trend tego segmentu rynku TV.

Oglądalność telewizji muzycznych na rynku kablowo-satelitarnym w grupie 4+

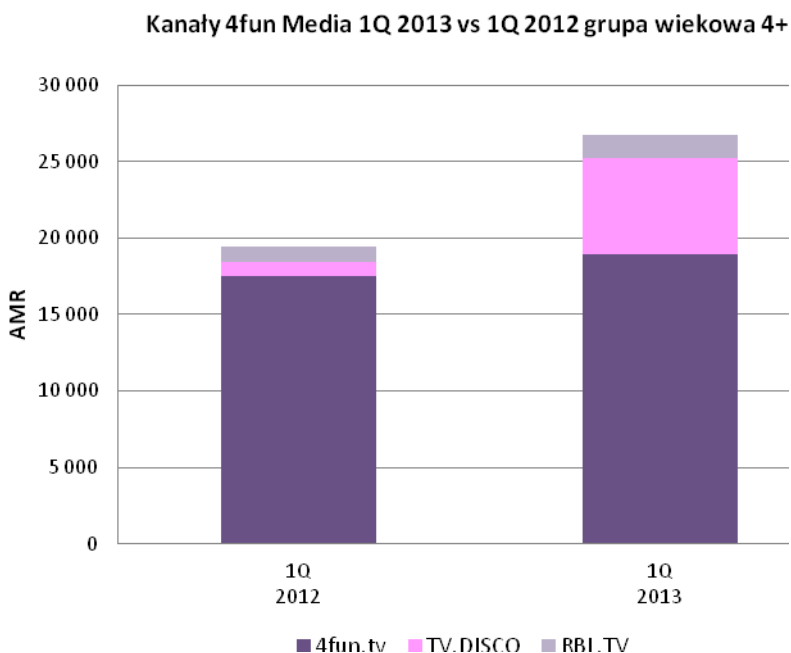


Wzrost oglądalności kanałów 4fun Media S.A.

Łączna oglądalność kanałów nadawanych przez 4fun Media S.A. w minionym kwartale, osiągnęła rekordowy w historii poziom 26 770 AMR w grupie Total Individuals. Potwierdza to słuszność założeń i skuteczność realizacji przyjętej przez Zarząd Spółki strategii wzrostu organicznego realizowanego w oparciu o zróżnicowane gatunkowo portfolio kanałów muzycznych.



Oglądalność każdego z kanałów, również zanotowała wzrosty względem I kwartału 2012. Dynamika w grupie wszystkich badanych dla 4fun.tv wyniosła 8%, dla RBL.TV - 54%, a dla TV.Disco - 582% wzrostu.



W raportowanym okresie systematycznie wzrastał także zasięg techniczny kanałów telewizyjnych należących do 4fun Media S.A., osiągając historycznie najwyższe poziomy procentowe: 4fun.tv- 63,1%; RBL.TV – 35,2%, TV DISCO – 32,8%, stanowiąc bazę dla dalszych wzrostów oglądalności.

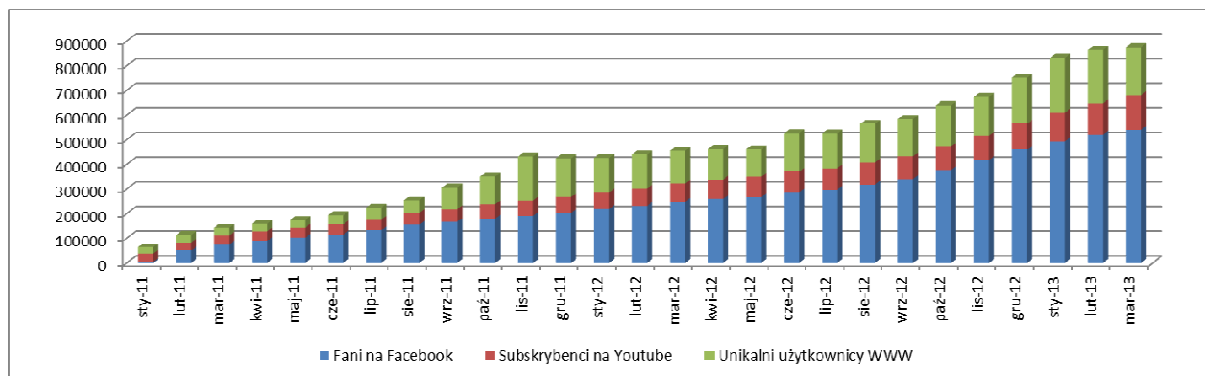
Perspektywy rozwoju 4fun Media S.A. w kolejnych kwartałach 2013 roku

W kolejnych kwartałach Zarząd 4fun Media S.A. zamierza skoncentrować swoją działalność na rynku telewizyjnym i rynku mediów cyfrowych, w szczególności poprzez zwiększenie skali realizowanych inwestycji, służących umacnianiu pozycji kanałów tematycznych należących do portfolio 4fun Media S.A. na rynku kablowo-satelitarnym oraz budowanie pozycji Spółki w nowych kanałach dystrybucji sygnału telewizyjnego.

W ramach działań prowadzonych przez Zarząd Spółki na rynku kablowo-satelitarnym, ponoszone będą nakłady inwestycyjne mające na celu umocnienie pozycji rynkowej kanałów tworzących portfolio 4fun Media S.A. Za priorytet działań inwestycyjnych Zarząd uważa inwestycje w rozwój stacji oraz uatrakcyjnienie ramówek 4fun.tv, TV.DISCO oraz RBL.TV. W perspektywie średniokresowej, wykorzystując dotychczasowe doświadczenia we wprowadzaniu na rynek nowych kanałów tematycznych, Spółka nie wyklucza powiększenia swojego portfolio o kolejne stacje.

Platforma internetowa 4fun.tv i aktywność w mediach społecznościowych

Grupa Kapitałowa 4fun Media S.A. prowadzi działalność w ramach platformy internetowej oraz stosuje strategię stałego zwiększania aktywności na portalach społecznościowych. Skuteczność tych działań oraz umacnianie własnej pozycji w tym segmencie rynku obrazuje stale rosnąca ilość użytkowników. Na koniec marca 2013 roku osiągnęła ona łącznie rekordowy poziom 876 tysięcy unikalnych użytkowników, co pozwala prowadzić reprezentatywne badania dotyczące potrzeb i oczekiwań widzów dotyczących oferty programowej stacji: 4fun.tv, RBL.TV i TV.DISCO.



2.2 Opis istotnych dokonań lub niepowodzeń Emitenta w okresie, którego dotyczy raport wraz z wykazem najważniejszych wydarzeń

1. W dniu 8 stycznia 2013 roku dokonano wyboru spółki pod firmą 4AUDYT Sp. z o.o. z siedzibą w Poznaniu, przy ul. Kościelnej 18/4 jako podmiotu uprawnionego do badania sprawozdań finansowych Grupy Kapitałowej 4fun Media S.A. Firma 4AUDYT Sp. z o.o. z siedzibą w Poznaniu jest wpisana na listę Krajowej Rady Biegłych Rewidentów pod nr 3363. Rada Nadzorcza powierzyła firmie 4AUDYT Sp. z o.o. zbadanie jednostkowych sprawozdań finansowych 4fun Media S.A. oraz skonsolidowanych sprawozdań finansowych Grupy Kapitałowej 4fun Media S.A. za okres od 1 stycznia 2012 roku do dnia 31 grudnia 2012 roku (sprawozdania roczne) oraz przeglądu śródrocznych sprawozdań finansowych (jednostkowego i skonsolidowanego) za okres od 1 stycznia 2013 roku do dnia 30 czerwca 2013 roku. Rada Nadzorcza upoważniła Zarząd Spółki do zawarcia stosownej umowy z 4AUDYT Sp. z o.o.
2. W dniu 20 marca 2013 roku udział Funduszy TFI PZU SA w ogólnej liczbie głosów na WZA Spółki spadł poniżej 5% w wyniku sprzedaży 40 000 akcji w dniu 15 marca 2013 roku. Ponadto TFI PZU zawiadomił, iż w wyniku transakcji z dnia 15 marca (sprzedaż łącznie 48 000 akcji), łączny udział Funduszy TFI PZU oraz portfeli zarządzanych przez nich klientów także spadł poniżej 5% w ogólnej liczbie głosów na WZA Spółki. Na dzień złożenia zawiadomienia wynosił on 179 777 akcji co stanowi 4,42% głosów.
3. W dniu 25 marca 2013 roku odbyło się posiedzenie Rady Nadzorczej Spółki, która m.in. podjęła uchwałę w sprawie wniosku Zarządu, co do sposobu podziału zysku osiągniętego w roku 2012. Postanowiła o przyjęciu propozycji Zarządu, aby zysk w kwocie 10.177.678,50 złotych podzielić w sposób następujący:
 - 6.095.250,00 (słownie: sześć milionów dziewięćdziesiąt pięć tysięcy dwieście pięćdziesiąt i 00/100) złotych przeznaczyć na dywidendę dla akcjonariuszy Spółki (1,50 złotych na jedną akcję),
 - 4.082.428,50 (słownie: cztery miliony osiemdziesiąt dwa tysiące czterysta dwadzieścia osiem i 50/100) złotych przenieść na kapitał zapasowy.
4. W dniu 25 marca 2013 roku Rada Nadzorcza zatwierdziła także strategię dalszego rozwoju Spółki. Dokument zawierał analizę działań planowanych przez Spółkę na okres najbliższych kilku lat, w tym strategię pozycjonowania własnych kanałów na rynku muzycznym w kontekście spodziewanych zmian rynkowych wynikających z rozwoju nowych technologii emisji sygnału TV.

2.3 Opis czynników i zdarzeń w szczególności o nietypowym charakterze, które miały istotny wpływ na osiągnięte wyniki finansowe w I kwartale 2013 roku

Wśród najważniejszych czynników i zdarzeń mających wpływ na wyniki finansowe osiągnięte przez Grupę Kapitałową 4fun Media S.A. w I kwartale 2013 roku należy zwrócić uwagę na następujące:

- dalszy wzrost zasięgu technicznych kanałów należących do 4fun Media S.A.,
- dalszy wzrost świadomości marki kanałów nadawanych przez 4fun Media S.A.;
- dwucyfrowa dynamika przychodów reklamowych. W I kwartale 2013 roku, przychody generowane przez stacje z emisji reklam wzrosły z poziomu 5 076 tysięcy złotych do 6 454 tysięcy złotych, co oznacza 27% wzrost w porównaniu do analogicznego okresu 2012 roku,
- prowadzenie intensywnych działań w Internecie oraz w mediach społecznościowych, których efektem jest dynamiczny przyrost sympatyków stacji i jej programów (do 876 tysięcy unikalnych użytkowników).

2.4 Zdarzenia, które wystąpiły po okresie, którego dotyczy niniejszy raport, a mogące mieć charakter cenotwórczy bądź mieć wpływ na przyszłe wyniki finansowe

1. W dniu 2 kwietnia 2013 roku wpłynęła do Spółki 4fun Media S.A. rezygnacja Pana Marka Tarnowskiego z funkcji Członka Rady Nadzorczej.

2. W dniu 25 kwietnia 2013 roku Zwyczajne Walne Zgromadzenie Akcjonariuszy powołało Pana Piotra Surmackiego na Członka Rady Nadzorczej.
3. W dniu 25 kwietnia 2013 roku Zwyczajne Walne Zgromadzenie Akcjonariuszy postanowiło podzielić ostatecznie zysk netto w ten sposób, że kwota 10.035.192,50 (słownie: dziesięć milionów trzydzieści pięć tysięcy sto dziewięćdziesiąt dwa i 50/100) złotych została przeznaczona na dywidendę dla akcjonariuszy Spółki (2,50 złotych na jedną akcję), a kwota 142.486,00 (słownie: sto czterdzieści dwa tysiące czterysta osiemdziesiąt sześć i 00/100) złotych została przelana na kapitał zapasowy.

Z podziału zysku netto za rok obrotowy 2012, zostało wyłączonych 49.423 (słownie: czterdzieści dziewięć tysięcy czterysta dwadzieścia trzy) akcji nabytych przez Spółkę w Programie Skupu Akcji Własnych prowadzonego na podstawie uchwały nr 4 Nadzwyczajnego Walnego Zgromadzenia Spółki 4fun Media S.A. z dnia 29 września 2011 roku w sprawie upoważnienia Zarządu do nabywania akcji własnych oraz zasad realizacji „Programu skupu akcji własnych 4fun Media S.A.” Dzień dywidendy został ustalony na dzień 10 maja 2013 roku. Termin wypłaty dywidendy został ustalony na dzień 28 maja 2013 roku.

2.5 Wskazanie czynników, które w ocenie Emitenta będą miały wpływ na osiągnięte przez niego wyniki w perspektywie co najmniej jednego kwartału

Szczegółowy opis perspektyw dalszego rozwoju Spółki zostały opisane w pkt 2.2.

2.6 Informacja dotycząca sezonowości i cykliczności działalności Spółki w prezentowanym okresie

W związku z bezpiecznym modelem dywersyfikacji przychodów i zysków, Zarząd 4fun Media S.A. stara się minimalizować skutki występującego zjawiska sezonowości, które wpływa na dynamikę wzrostu przychodów i zysków, osiąganych przez Grupę Kapitałową 4fun Media S.A. w poszczególnych kwartałach. Zjawisko sezonowości jest charakterystyczne dla całego rynku telewizyjnego. W związku z obniżeniem przez reklamodawców wydatków reklamowych w I i III kwartale roku, skutkuje to zwykle niższym poziomem przychodów generowanych z emisji reklam niż kwartał II i IV. Zjawisko sezonowości na rynku telewizyjnym w nieco mniejszym stopniu dotyczy telewizji tematycznych. W związku z tym, Spółka dokłada starań, aby atrakcyjność oferty programowej nadawanych kanałów (4fun.tv; RBL.TV oraz TV.DISCO) skutecznie konkurowała z innymi sposobami spędzania wolnego czasu. Wprowadzane zostają do ramówki atrakcyjne programy telewizyjne oraz formaty interaktywne, gwarantujące widzom rozrywkę na najwyższym poziomie.

2.7 Stanowisko Zarządu odnośnie możliwości zrealizowania wcześniej publikowanych prognoz wyników

Zarząd 4fun Media S.A. nie publikował do tej pory prognozy finansowej na 2013 rok.

2.8 Inne informacje, które zdaniem Emitenta są istotne dla oceny jego sytuacji kadrowej, majątkowej finansowej, wyniku finansowego i ich zmian, oraz informacje, które są istotne dla oceny możliwości realizacji zobowiązań przez Emitenta

Istotne informacje dotyczące działalności Spółki w okresie I kwartału 2013 roku, w tym te omawiające wyniki finansowe oraz pozostałe, mogące mieć wpływ na działalność 4fun Media S.A. i możliwości realizacji zobowiązań, zostały zaprezentowane w komentarzu Zarządu w pkt 2.2.

3. SKRÓCONE ŚRÓDROCZNE SKONSOLIDOWANE SPRAWOZDANIE FINANSOWE GRUPY KAPITAŁOWEJ 4FUN MEDIA S.A. ZA OKRES 3 MIESIĘCY ZAKOŃCZONYCH 31 MARCA 2013 ROKU

3.1 Zasady rachunkowości przyjęte przy sporządzaniu raportu

Podstawa sporządzenia sprawozdania finansowego

Niniejsze skrócone skonsolidowane sprawozdanie finansowe zostało przygotowane przy zastosowaniu zasad rachunkowości, zgodnie z Międzynarodowymi Standardami Rachunkowości i Międzynarodowymi Standardami Sprawozdawczości Finansowej zatwierdzonymi przez Unię Europejską oraz zgodnie z MSR 34 – Śródroczna sprawozdawczość finansowa.

Prezentowane skrócone sprawozdanie zawiera dane skonsolidowane metodą pełną dla Grupy Kapitałowej 4fun Media S.A., w skład której wchodzi 4fun Media S.A. oraz Program Sp. z o.o.

Kwartalne skrócone sprawozdanie finansowe Grupy Kapitałowej za I kwartał 2013 roku sporządzono przy założeniu kontynuacji działalności gospodarczej w dającej się przewidzieć przyszłości wszystkich podmiotów wchodzących w skład Grupy Kapitałowej.

Zasady rachunkowości zastosowane przy sporządzaniu śródrocznego skróconego skonsolidowanego sprawozdania finansowego za okres zakończony 31 marca 2013 roku, są spójne z zasadami zastosowanymi przy sporządzaniu skonsolidowanego sprawozdania finansowego za rok zakończony 31 grudnia 2012 roku. Grupa dokonała analizy zmian standardów i interpretacji dla okresów sprawozdawczych rozpoczynających się po 1 stycznia 2013 roku:

- MSSF 13 „Wycena w wartości godziwej”. Niniejszy standard został zaakceptowany przez Unię Europejską i ma zastosowanie dla okresów rocznych rozpoczynających się 1 stycznia 2013 roku lub później.

Powyższe przyjęcie zmian i standardów i interpretacji nie spowodowało istotnych zmian w polityce rachunkowości Grupy ani w prezentacji danych sprawozdań finansowych.

Zarząd nie wybrał opcji wcześniejszego i pełnego zastosowania następujących standardów oraz interpretacji:

- MSSF 10 „Skonsolidowane sprawozdania finansowe”. Niniejszy standard został zaakceptowany przez Unię Europejską i ma zastosowanie dla okresów rocznych rozpoczynających się 1 stycznia 2014 roku lub później, z możliwością wcześniejszego zastosowania;
- MSSF 11 „Wspólne przedsięwzięcia”. Niniejszy standard został zaakceptowany przez Unię Europejską i ma zastosowanie dla okresów rocznych rozpoczynających się 1 stycznia 2014 roku lub później, z możliwością wcześniejszego zastosowania;
- MSSF 12 „Ujawnienia na temat zaangażowania w inne jednostki”. Niniejszy standard został zaakceptowany przez Unię Europejską i ma zastosowanie dla okresów rocznych rozpoczynających się 1 stycznia 2014 roku lub później, z możliwością wcześniejszego zastosowania;
- MSSF 9 „Instrumenty finansowe” ma zastosowanie dla okresów rocznych rozpoczynających się 1 stycznia 2015 roku lub później. Niniejszy standard nie został zaakceptowany przez Unię Europejską.

Zarząd analizuje obecnie konsekwencje oraz wpływ zastosowania powyższych nowych standardów na sprawozdania finansowe.

Okresy, za które prezentowane jest skonsolidowane oraz jednostkowe sprawozdanie finansowe oraz porównywalne dane finansowe:

Dane bilansowe przedstawione w skonsolidowanym sprawozdaniu finansowym na dzień 31 marca 2013 roku zaprezentowane zostały w odniesieniu do dnia bilansowego 31 grudnia 2012 roku.

Dane zawarte w skonsolidowanym sprawozdaniu z całkowitych dochodów obejmujące okres od 1 stycznia do 31 marca 2013 roku zostały zaprezentowane w odniesieniu do danych porównywalnych za okres od 1 stycznia do 31 marca 2012 roku.

Dane zawarte w zestawieniu zmian w skonsolidowanym kapitale własnym zawierające informacje o zmianach poszczególnych pozycji kapitału własnego za okres od 1 stycznia do 31 marca 2013 roku zostały zaprezentowane w odniesieniu do danych porównywalnych za okres od 1 stycznia do 31 marca 2012 roku.

Dane zawarte w skonsolidowanym sprawozdaniu z przepływów pieniężnych obejmujące okres od 1 stycznia do 31 marca 2013 roku zostały zaprezentowane w odniesieniu do danych porównywalnych za okres od 1 stycznia do 31 marca 2012 roku.

3.2 Skrócone skonsolidowane sprawozdanie z całkowitych dochodów

	Nota	01.01.2013 31.03.2013 (niezbadane)	01.01.2012 31.03.2012 (niezbadane)
Działalność kontynuowana			
Przychody ze sprzedaży	1,2	8 082 375,17	6 160 882,19
Koszt własny sprzedaży	3	5 367 000,67	3 748 577,76
Zysk (strata) brutto na sprzedaży		2 715 374,50	2 412 304,43
Koszty sprzedaży	3	166 709,96	97 834,24
Koszty ogólnego zarządu	3	680 717,97	589 803,07
Pozostałe przychody operacyjne		29 753,71	31 673,83
Pozostałe koszty operacyjne		23 216,23	5 734,41
Zysk (strata) na działalności operacyjnej		1 874 484,05	1 750 606,54
Przychody (koszty) finansowe - netto	4	113 510,70	169 320,87
Zysk (strata) przed opodatkowaniem		1 987 994,75	1 919 927,41
Podatek dochodowy	5	383 504,49	363 786,72
Zysk (strata) netto		1 604 490,26	1 556 140,69
przypadający na:			
Akcjonariuszom podmiotu dominującego		1 604 490,26	1 556 140,69
Udziały niekontrolujące		0,00	0,00
Zysk (strata) na jedną akcję			
Podstawowy	6	0,40	0,38
Rozwodniony	6	0,40	0,38
Sprawozdanie z całkowitych dochodów			
Całkowite dochody przypadające na:		1 604 490,26	1 556 140,69
- Akcjonariuszy podmiotu dominującego		1 604 490,26	1 556 140,69
- Udziały niekontrolujące		0,00	0,00
Inne całkowite dochody		0,00	0,00
Całkowite dochody razem		1 604 490,26	1 556 140,69

3.3 Skrócone skonsolidowane sprawozdanie z sytuacji finansowej

	Nota	31.03.2013 (niezbadane)	31.12.2012 (zbadane)
Aktywa trwałe			
Rzeczowe aktywa trwałe	7	970 326,53	1 050 549,99
Wartości firmy	8	8 281 991,02	8 281 991,02
Inne wartości niematerialne	9	12 367 621,70	11 828 752,41
Nakłady na wartości niematerialne		1 259 580,54	970 548,99
Należności długoterminowe	10	392 378,62	384 183,37
Inwestycje w jednostkach podporządkowanych		0,00	0,00
Aktywa z tytułu odroczonego podatku dochodowego		209 967,26	124 194,14
		23 481 865,67	22 640 219,92
Aktywa obrotowe			
Należności handlowe	11	7 179 115,52	7 969 031,90
Pozostałe należności	11	2 924 672,37	2 860 494,85
Rozliczenia międzyokresowe	12	1 444 091,18	295 645,16
Inne inwestycje krótkoterminowe	13	4 541 574,25	5 562 467,12
Środki pieniężne i ich ekwiwalenty		3 377 329,05	1 448 948,60
		19 466 782,37	18 136 587,63
Aktywa razem		42 948 648,04	40 776 807,55

		31.03.2013 (niezbadane)	31.12.2012 (zbadane)
Kapitał własny			
Kapitał podstawowy	14	4 063 500,00	4 063 500,00
Akcje własne		-865 902,74	-865 902,74
Pozostałe kapitały		24 998 775,83	24 998 775,83
Zyski zatrzymane		10 056 168,96	8 451 678,70
Kapitały przypadające akcjonariuszom podmiotu dominującego		38 252 542,05	36 648 051,79
Udziały akcjonariuszy mniejszościowych		0,00	0,00
		38 252 542,05	36 648 051,79
Zobowiązania długoterminowe			
Zobowiązania z tytułu odroczonego podatku dochodowego		663 289,19	553 140,58
Pozostałe rezerwy		0,00	0,00
		663 289,19	553 140,58
Zobowiązania krótkoterminowe			
Zobowiązania handlowe		2 275 317,49	1 660 407,37
Zobowiązania z tytułu wynagrodzeń		188 361,00	12 260,00
Zobowiązanie z tytułu podatku dochodowego		74 361,00	1 001 707,00
Pozostałe zobowiązania		599 674,12	281 974,74
Rozliczenia międzyokresowe i rezerwy krótkoterminowe		895 103,19	619 266,07
		4 032 816,80	3 575 615,18
Pasywa razem		42 948 648,04	40 776 807,55

3.4 Skrócone skonsolidowane sprawozdanie z przepływów pieniężnych

	01.01.2013 31.03.2013 (niezbadane)	01.01.2012 31.03.2012 (niezbadane)
Przepływy pieniężne z działalności operacyjnej		
Zysk netto	1 604 490,26	1 556 140,69
Korekty:	2 016 833,99	364 642,86
Podatek dochodowy	383 504,49	363 786,72
Amortyzacja	735 052,66	468 263,25
Koszty/przychody z tytułu odsetek	-89 068,73	-163 059,27
Zysk/strata na różnicach kursowych	0,00	-22 776,84
Zmiana stanu należności handlowych oraz pozostałych należności	751 243,97	-1 228 296,40
Zmiana stanu zobowiązań handlowych oraz pozostałych zobowiązań	1 108 710,50	836 934,09
Zmiana stanu rozliczeń międzyokresowych i rezerw krótkoterminowych	-872 608,90	109 791,31
Wpływy pieniężne z działalności operacyjnej	3 621 324,24	1 920 783,55
Podatek dochodowy zapłacony	-1 286 475,00	-1 465 507,00
Przepływy pieniężne netto z działalności operacyjnej	2 334 849,25	455 276,55
Przepływy środków pieniężnych z działalności inwestycyjnej		
Zbycie aktywów finansowych	0,00	3 400 000,00
Wydatki na zakup majątku trwałego	-1 482 730,04	-1 479 122,21
Wydatki na aktywa finansowe – lokaty	1 000 000,00	-3 500 000,00
Odsetki otrzymane	76 261,24	217 938,74
Przepływy pieniężne netto z działalności inwestycyjnej	-406 468,80	-1 361 183,47
Przepływy środków pieniężnych z działalności finansowej		
Zakup/sprzedaż akcji własnych	0,00	-100 393,21
Spłata kredytów bankowych	0,00	-253 800,00
Odsetki	0,00	-28 530,70
Przepływy pieniężne netto z działalności finansowej	0,00	-382 723,91
Zmiana netto środków pieniężnych i ich ekwiwalentów	1 928 380,45	-1 288 630,83
Saldo otwarcia środków pieniężnych i ich ekwiwalentów	1 448 948,60	3 350 887,80
Bilansowa zmiana stanu środków pieniężnych	1 928 380,45	-1 288 630,83
Saldo zamknięcia środków pieniężnych i ich ekwiwalentów	3 377 329,05	2 062 256,97

3.5 Skrócone skonsolidowane sprawozdanie ze zmian w kapitale własnym

	Kapitał zakładowy	Akcje własne	Pozostałe kapitały	Zyski zatrzymane	Kapitał własny ogółem	Kapitał akcjonariuszy mniejszościo- wych	Razem kapitały własne
Kapitał własny na dzień 01.01.2013	4 063 500,00	-865 902,74	24 998 775,83	8 451 678,70	36 648 051,79	0,00	36 648 051,79
Zakup/Sprzedaż akcji własnych	0,00	0,00	0,00	0,00	0,00	0,00	0,00
Podział zysku netto	0,00	0,00	0,00	0,00	0,00	0,00	0,00
Wypłata dywidendy	0,00	0,00	0,00	0,00	0,00	0,00	0,00
Suma dochodów całkowitych	0,00	0,00	0,00	1 604 490,26	1 604 490,26	0,00	1 604 490,26
Kapitał własny na dzień 31.03.2013	4 063 500,00	-865 902,74	24 998 775,83	10 056 168,96	38 252 542,05	0,00	38 252 542,05
Kapitał własny na dzień 01.01.2012	4 063 500,00	-301 994,42	24 995 542,17	7 216 933,90	35 973 981,65	0,00	35 973 981,65
Zakup/Sprzedaż akcji własnych	0,00	-100 393,21	0,00	0,00	-100 393,21	0,00	-100 393,21
Podział zysku netto	0,00	0,00	0,00	0,00	0,00	0,00	0,00
Wypłata dywidendy	0,00	0,00	0,00	0,00	0,00	0,00	0,00
Suma dochodów całkowitych	0,00	0,00	0,00	1 556 140,69	1 556 140,69	0,00	1 556 140,69
Kapitał własny na dzień 31.03.2012	4 063 500,00	-402 387,63	24 995 542,17	8 773 074,59	37 429 729,13	0,00	37 429 729,13

3.6 Informacja dodatkowa do śródrocznego skróconego skonsolidowanego sprawozdania finansowego

1. Segmenty działalności

Grupa wyróżnia segment operacyjny, gdy stanowi on część składową jednostki:

- a) która angażuje się w działalność gospodarczą, w związku z którą może uzyskiwać przychody i ponosić koszty (w tym przychody i koszty związane z transakcjami z innymi częściami składowymi tej samej jednostki),
- b) której wyniki działalności są regularnie przeglądane przez Zarząd oraz wykorzystywane przy decydowaniu o alokacji zasobów do segmentu i przy ocenie wyników działalności segmentu, a także
- c) w przypadku której są dostępne oddzielne informacje finansowe.

Identyfikowalne segmenty operacyjne łączone są w jeden segment, gdy posiadają podobną charakterystykę ekonomiczną, w szczególności mają podobny charakter sprzedawanych produktów i usług, klientów, sposobów dystrybucji i obowiązujących regulacji.

Na podstawie powyższych kryteriów Grupa wyróżniła dwa podstawowe segmenty działalności operacyjnej:

- nadawanie i produkcja telewizyjna
- dystrybucja kanałów tematycznych.

Segment nadawania i produkcji telewizyjnej obejmuje produkcję i emisję programów w ramach poszczególnych kanałów telewizyjnych nadawanych przez Grupę. Przychody tego segmentu dotyczą głównie przychodów z emisji reklam oraz usług interaktywnych.

Segment dystrybucji kanałów tematycznych obejmuje usługi związane z dystrybucją tematycznych kanałów telewizyjnych, badaniem rynku telewizji płatnych, działalnością marketingową i promocyjną na rzecz klientów. Przychody segmentu dotyczą głównie opłat pobieranych od nadawców kanałów tematycznych.

Poniżej zostały zaprezentowane podstawowe dane finansowe dla każdego z segmentów działalności Grupy.

	01.01.2013	01.01.2012
	31.03.2013	31.03.2012
	(niezbadane)	(niezbadane)
Przychody segmentu		
Nadawanie i produkcja telewizyjna	7 616 186,38	5 467 809,54
Dystrybucja	466 188,79	693 072,65
Wyłączenia przychodów między segmentami	0,00	0,00
Razem	8 082 375,17	6 160 882,19
Koszty operacyjne		
Nadawanie i produkcja telewizyjna	5 866 384,70	3 981 863,80
Dystrybucja	348 043,90	454 351,27
Wyłączenia	0,00	0,00
Razem	6 214 428,60	4 436 215,07
Amortyzacja		
Nadawanie i produkcja telewizyjna	732 467,39	456 891,57
Dystrybucja	2 585,27	11 371,68
Razem	735 052,66	468 263,25

EBITDA		
Nadawanie i produkcja telewizyjna	2 488 807,34	1 968 666,93
Dystrybucja	120 729,37	250 202,86
Wyłączenia	0,00	0,00
Razem	2 609 536,71	2 218 869,79

2. Przychody ze sprzedaży

Struktura rzeczowa przychodów ze sprzedaży przedstawia się następująco:

	01.01.2013 31.03.2013 (niezbadane)	01.01.2012 31.03.2012 (niezbadane)
1. Przychody netto ze sprzedaży produktów	0,00	0,00
2. Przychody netto ze sprzedaży usług	8 082 375,17	6 160 882,19
- Reklama	6 453 617,39	5 075 890,72
- Usługi Interaktywne	197 851,94	273 800,52
- Usługi Dystrybucyjne	466 188,79	693 072,65
- Usługi Produkcyjne	100 000,00	0,00
- Pozostałe	864 717,05	118 118,30
3. Przychody ze sprzedaży towarów	0,00	0,00
4. Przychody ze sprzedaży materiałów	0,00	0,00
Przychody netto ze sprzedaży razem	8 082 375,17	6 160 882,19

Struktura terytorialna przychodów ze sprzedaży przedstawia się następująco:

	01.01.2013 31.03.2013 (niezbadane)	01.01.2012 31.03.2012 (niezbadane)
1. Przychody netto ze sprzedaży produktów	0,00	0,00
2. Przychody netto ze sprzedaży usług	8 082 375,17	6 160 882,19
- Kraj	7 668 042,62	5 454 616,00
- UE	414 332,55	691 544,79
- poza UE	0,00	14 721,40
3. Przychody ze sprzedaży towarów	0,00	0,00
4. Przychody ze sprzedaży materiałów	0,00	0,00
Przychody netto ze sprzedaży razem	8 082 375,17	6 160 882,19

3. Koszty według rodzaju

	01.01.2013 31.03.2013 (niezbadane)	01.01.2012 31.03.2012 (niezbadane)
Amortyzacja	735 052,66	468 263,25
Materiały i energia	44 997,58	46 726,71
Usługi obce	4 068 446,10	3 238 059,84
Podatki i opłaty	337 280,59	276 281,38
Wynagrodzenia	380 087,36	175 485,59
Świadczenia na rzecz pracowników	41 961,41	23 529,13
Reprezentacja i reklama	591 062,45	191 450,38
Pozostałe koszty	15 540,45	16 418,79
Razem koszty według rodzaju	6 214 428,60	4 436 215,07
Zmiana stanu produktów	0,00	0,00
Koszty w układzie kalkulacyjnym	6 214 428,60	4 436 215,07
z tego :		
Koszt własny sprzedaży	5 367 000,67	3 748 577,76
Koszty sprzedaży	166 709,96	97 834,24
Koszty ogólnego zarządu	680 717,97	589 803,07

4. Przychody i koszty finansowe

	01.01.2013 31.03.2013 (niezbadane)	01.01.2012 31.03.2012 (niezbadane)
Zyski z tytułu różnic kursowych	9 452,91	0,00
Odsetki od obligacji	0,00	79 081,84
Odsetki od rachunków bankowych i lokat	66 701,72	33 326,18
Odsetki pozostałe	37 359,95	112 508,13
Razem przychody finansowe	113 514,58	224 916,15
Kredyty bankowe odsetki	0,00	28 530,70
Pozostałe odsetki	3,88	17,27
Straty z tytułu różnic kursowych	0,00	24 343,31
Zysk i straty z tytułu zmiany wartości godziwej instrumentów finansowych	0,00	2 704,00
Razem koszty finansowe	3,88	55 595,28
Przychody (koszty) finansowe netto	113 510,70	169 320,87

5. Podatek dochodowy

	01.01.2013 31.03.2013 (niezbadane)	01.01.2012 31.03.2012 (niezbadane)
Podatek bieżący	359 129,00	316 235,00
Podatek odroczony	24 375,49	47 551,72
Razem	383 504,49	363 786,72

Część bieżąca podatku dochodowego ustalona została według stawki równej 19% dla podstawy opodatkowania podatkiem dochodowym.

6. Zysk na akcję

Podstawowy zysk na akcję wylicza się jako iloraz zysku przypadającego na akcjonariuszy Jednostki Dominującej – spółki 4fun Media S.A. oraz średniej ważonej liczby akcji zwykłych w trakcie okresu, z wyłączeniem akcji zwykłych nabytych przez Spółkę i wykazywanych jako akcje własne. Spółka nie posiada potencjalnych akcji zwykłych, więc rozwodniony zysk na akcję jest równy podstawowemu zyskowi na akcję.

	01.01.2013 31.03.2013 (niezbadane)	01.01.2012 31.03.2012 (niezbadane)
Zysk przypadający na akcjonariuszy	1 604 490,26	1 556 140,69
Średnia ważona liczba akcji zwykłych	4 014 077	4 044 943
Podstawowy zysk na akcję (w PLN na jedną akcję)	0,40	0,38

7. Rzeczowe aktywa trwałe

	31.03.2013 (niezbadane)	31.12.2012 (zbadane)
Grunty, budynki i budowle	33 827,68	36 049,10
Środki transportu	173 933,33	204 533,33
Urządzenia	683 872,51	725 249,47
Wyposażenie i inne aktywa trwałe	78 693,01	84 718,09
Środki trwałe w budowie	0,00	0,00
Razem rzeczowe aktywa trwałe	970 326,53	1 050 549,99

8. Wartość firmy

Wartość firmy w kwocie 8 281 991,02 wynika z zakupu przez 4fun Media S.A. udziałów w spółce Program Sp. z o.o. Transakcję zakupu udziałów w Program Sp. z o.o. prezentuje poniższa tabela

Wartość firmy – Program Sp. z o.o.

Wartość nabycia udziałów	8 968 455,00
Kapitał podstawowy na dzień objęcia kontroli	-100 000,00
Kapitał zapasowy na dzień objęcia kontroli	-13 114,82
Zysk (strata) z lat ubiegłych	-260 052,44
Udziały mniejszościowe	37 316,73
Dywidendy i udziały w zyskach	-516 443,23
Wartość firmy na 31.12.2008	8 116 161,24

Zwiększenia w 2009

Wartość nabycia 10% udziałów	374 508,00
Wartość aktywów netto Spółki PROGRAM Sp. z o.o.	2 086 782,12
10% nabytych aktywów netto	208 678,21
Wartość firmy 10% udziałów	165 829,78
Wartość firmy na 31.12.2009 i na 31.03.2013	8 281 991,02

9. Wartości niematerialne

	31.03.2013 (niezbadane)	31.12.2012 (zbadane)
Autorskie prawa majątkowe	10 817 709,84	10 328 204,21
Licencje i oprogramowanie	417 527,54	352 520,24
Pozostałe	1 132 384,32	1 148 027,96
Razem inne wartości niematerialne	12 367 621,70	11 828 752,41

10. Należności długoterminowe

	31.03.2013 (niezbadane)	31.12.2012 (zbadane)
Kaucje	392 378,62	384 183,37
Razem należności długoterminowe	392 378,62	384 183,37

11. Należności handlowe oraz pozostałe należności

	31.03.2013 (niezbadane)	31.12.2012 (zbadane)
Należności handlowe	7 249 315,09	8 040 944,47
Odpis aktualizujący wartość należności	-70 199,57	-71 912,57
Razem należności handlowe netto	7 179 115,52	7 969 031,90

	31.03.2013 (niezbadane)	31.12.2012 (zbadane)
Rozrachunki z udziałowcami	2 866 419,47	2 832 719,11
Należności z tytułu podatków	39 356,00	15 918,00
Inne należności	18 896,90	11 857,74
Razem pozostałe należności	2 924 672,37	2 860 494,85

12. Krótkoterminowe rozliczenia międzyokresowe

	31.03.2013 (niezbadane)	31.12.2012 (zbadane)
VAT do rozliczenia	145 888,37	254 282,51
Ubezpieczenia	20 583,47	10 049,28
Przychody i koszty niefakturowane	0,00	23 289,00
Koszty rozliczane w czasie i inne	1 277 619,34	8 024,37
Razem rozliczenia międzyokresowe	1 444 091,18	295 645,16

13. Inwestycje krótkoterminowe

	31.03.2013 (niezbadane)	31.12.2012 (zbadane)
Lokaty bankowe	4 541 574,25	5 562 467,12
Razem inne inwestycje krótkoterminowe	4 541 574,25	5 562 467,12

14. Kapitał podstawowy

Wszystkie wyemitowane przez podmiot dominujący akcje są akcjami zwykłymi bez żadnego uprzywilejowania co do uczestnictwa w podziale zysku. Wszystkie wyemitowane akcje zostały w całości opłacone.

	31.03.2013 (niezbadane)	31.12.2012 (zbadane)
Kapitał akcyjny wyemitowany i zapłacony:		
Liczba akcji	4 063 500	4 063 500
Wartość nominalna jednej akcji	1,00	1,00
Wartość nominalna wszystkich akcji	4 063 500,00	4 063 500,00

	31.03.2013 (niezbadane)	31.12.2012 (zbadane)
Liczba wyemitowanych akcji:		
Akcje serii A	1 956 500	1 956 500
Akcje serii B	470 000	470 000
Akcje serii C	837 000	837 000
Akcje serii D	800 000	800 000
Razem:	4 063 500,00	4 063 500,00

Struktura właścicielska na dzień 31.12.2012 roku

	Ilość akcji	Wartość nominalna 1 akcji	Wartość nominalna	Procent w kapitale zakładowym
Nova Group (Cyprus) Ltd.	2 211 499	1,00	2 211 499	54,42%
Golden Finance Investment Ltd.	407 831	1,00	407 831	10,04%
Noble Funds TFI S.A.	245 144	1,00	245 144	6,03%
PZU Asset Management S.A.	239 992	1,00	239 992	5,91%
Posiadacze akcji poniżej 5%	959 034	1,00	959 034	23,60%
Razem	4 063 500	1,00	4 063 500	100%

Zmiany w strukturze właścicielskiej w okresie I kwartału 2013 roku

W dniu 20 marca 2013 roku udział Funduszy TFI PZU SA w ogólnej liczbie głosów na WZA Spółki spadł poniżej 5% w wyniku sprzedaży 40 000 akcji w dniu 15 marca 2013 roku. Ponadto TFI PZU zawiadomił, iż w wyniku transakcji z dnia 15 marca (sprzedaż łącznie 48 000 akcji), łączny udział Funduszy TFI PZU oraz portfeli zarządzanych przez nich klientów także spadł poniżej 5% w ogólnej liczbie głosów na WZA Spółki. Na dzień złożenia zawiadomienia wynosił on 179 777 akcji co stanowi 4,42% głosów.

W związku z opisanymi zmianami, na dzień 31.03.2013 roku, struktura właścicielska spółki 4fun Media S.A. prezentuje się w sposób następujący:

	Ilość akcji	Wartość nominalna 1 akcji	Wartość nominalna	Procent w kapitale zakładowym
Nova Group (Cyprus) Ltd.	2 211 499	1,00	2 211 499	54,42%
Golden Finance Investment Ltd.	407 831	1,00	407 831	10,04%
Noble Funds TFI S.A.	245 144	1,00	245 144	6,03%
Posiadacze akcji poniżej 5%	1 199 026	1,00	1 199 026	29,51%
Razem	4 063 500	1,00	4 063 500	100%

15. Pochodne instrumenty finansowe

Na dzień 31 marca 2013 roku Grupa nie posiadała żadnych kontraktów terminowych.

16. Zobowiązania warunkowe i rozliczenia podatkowe

Na dzień bilansowy Grupa Kapitałowa 4fun Media S.A. nie posiada zobowiązań warunkowych.

Rozliczenia podatkowe

Rozliczenia podatkowe oraz inne obszary działalności podlegające regulacjom (na przykład sprawy celne czy dewizowe) mogą być przedmiotem kontroli organów administracyjnych, które uprawnione są do nakładania wysokich kar i sankcji. Brak odniesienia do utrwalonych regulacji prawnych w Polsce powoduje występowanie w obowiązujących przepisach niejasności i niespójności. Często występujące różnice w opiniach co do interpretacji prawnej przepisów podatkowych zarówno wewnątrz organów państwowych, jak i pomiędzy organami państwowymi i przedsiębiorstwami, powodują powstawanie obszarów niepewności i konfliktów. Zjawiska te powodują, że ryzyko podatkowe w Polsce jest znacząco wyższe niż istniejące zwykle w krajach o bardziej rozwiniętym systemie podatkowym.

Rozliczenia podatkowe mogą być przedmiotem kontroli przez okres pięciu lat, począwszy od końca roku w którym nastąpiła zapłata podatku. W wyniku przeprowadzanych kontroli dotychczasowe rozliczenia podatkowe Grupy mogą zostać powiększone o dodatkowe zobowiązania podatkowe. Zdaniem Grupy na dzień sprawozdawczy utworzono odpowiednie rezerwy na rozpoznane i policzalne ryzyko podatkowe.

17. Transakcje z podmiotami powiązаныmi

Należności/zobowiązania - jednostki powiązane

Rozrachunki na dzień bilansowy nie są zabezpieczone i zostaną uregulowane gotówkowo. Nie utworzono żadnych odpisów aktualizujących wartość należności wątpliwych od podmiotów powiązanych.

	31.03.2013 (niezbadane)	31.12.2012 (zbadane)
Należności od podmiotów powiązanych		
Nova Group Cyprus Ltd	0,00	5 037,70
Razem należności handlowe	0,00	5 037,70
Pozostałe należności od podmiotów powiązanych		
Golden Finance Investment Ltd-sprzedaż akcji własnych	2 866 419,47	2 832 719,11
Razem należności od podmiotów powiązanych	2 866 419,47	2 837 756,81

Transakcje sprzedaży/zakupu pomiędzy jednostkami powiązаныmi

Sprzedaż towarów, usług do podmiotów powiązanych odbywa się na podstawie standardowego cennika na warunkach stosowanych w transakcjach z nie powiązаныmi kontrahentami. Zakupy towarów odbywały się w oparciu o ceny rynkowe.

	01.01.2013 31.03.2013 (niezbadane)	01.01.2012 31.03.2012 (niezbadane)
Zakupy towarów i usług		
NCG Sp. z o.o.	0,00	7 800,00
Razem	0,00	7 800,00

4 SKRÓCONE ŚRÓDROCZNE JEDNOSTKOWE SPRAWOZDANIE FINANSOWE 4FUN MEDIA S.A. ZA OKRES 3 MIESIĘCY ZAKOŃCZONYCH 31 MARCA 2013 ROKU

4.1 Zasady rachunkowości przyjęte przy sporządzaniu raportu

Podstawa sporządzenia sprawozdania finansowego

Niniejsze skrócone sprawozdanie finansowe zostało przygotowane przy zastosowaniu zasad rachunkowości, zgodnie z Międzynarodowymi Standardami Rachunkowości i Międzynarodowymi Standardami Sprawozdawczości Finansowej zatwierdzonymi przez Unię Europejską oraz zgodnie z MSR 34 – Śródroczna sprawozdawczość finansowa.

Kwartalne skrócone sprawozdanie finansowe 4fun Media S.A. za I kwartał 2013 roku, sporządzono przy założeniu kontynuacji działalności gospodarczej w dającej się przewidzieć przyszłości.

Zasady rachunkowości zastosowane przy sporządzaniu śródrocznego sprawozdania finansowego za okres zakończony 31 marca 2013 roku, są spójne z zasadami zastosowanymi przy sporządzaniu sprawozdania finansowego za rok zakończony 31 grudnia 2012 roku. Spółka dokonała analizy zmian standardów i interpretacji dla okresów sprawozdawczych rozpoczynających się po 1 stycznia 2013 roku:

- MSSF 13 „Wycena w wartości godziwej”. Niniejszy standard został zaakceptowany przez Unię Europejską i ma zastosowanie dla okresów rocznych rozpoczynających się 1 stycznia 2013 roku lub później.

Powyższe przyjęcie zmian i standardów i interpretacji nie spowodowało istotnych zmian w polityce rachunkowości Grupy ani w prezentacji danych sprawozdań finansowych.

Zarząd nie wybrał opcji wcześniejszego i pełnego zastosowania następujących standardów oraz interpretacji:

- MSSF 10 „Skonsolidowane sprawozdania finansowe”. Niniejszy standard został zaakceptowany przez Unię Europejską i ma zastosowanie dla okresów rocznych rozpoczynających się 1 stycznia 2014 roku lub później, z możliwością wcześniejszego zastosowania;
- MSSF 11 „Wspólne przedsięwzięcia”. Niniejszy standard został zaakceptowany przez Unię Europejską i ma zastosowanie dla okresów rocznych rozpoczynających się 1 stycznia 2014 roku lub później, z możliwością wcześniejszego zastosowania;
- MSSF 12 „Ujawnienia na temat zaangażowania w inne jednostki”. Niniejszy standard został zaakceptowany przez Unię Europejską i ma zastosowanie dla okresów rocznych rozpoczynających się 1 stycznia 2014 roku lub później, z możliwością wcześniejszego zastosowania;
- MSSF 9 „Instrumenty finansowe” ma zastosowanie dla okresów rocznych rozpoczynających się 1 stycznia 2015 roku lub później. Niniejszy standard nie został zaakceptowany przez Unię Europejską.

Zarząd analizuje obecnie konsekwencje oraz wpływ zastosowania powyższych nowych standardów na sprawozdania finansowe.

Okresy, za które prezentowane jest jednostkowe sprawozdanie finansowe oraz porównywalne dane finansowe:

Dane bilansowe przedstawione w sprawozdaniu finansowym na dzień 31 marca 2013 roku zaprezentowane zostały w odniesieniu do dnia bilansowego 31 grudnia 2012 roku.

Dane zawarte w sprawozdaniu z całkowitych dochodów obejmujące okres od 1 stycznia do 31 marca 2013 roku zostały zaprezentowane w odniesieniu do danych porównywalnych za okres od 1 stycznia do 31 marca 2012 roku.

Dane zawarte w zestawieniu zmian w kapitale własnym zawierające informacje o zmianach poszczególnych pozycji kapitału własnego za okres od 1 stycznia do 31 marca 2013 roku zostały zaprezentowane w odniesieniu do danych porównywalnych za okres od 1 stycznia do 31 marca 2012 roku.

Dane zawarte w rachunku przepływów pieniężnych obejmujące okres od 1 stycznia do 31 marca 2013 roku zostały zaprezentowane w odniesieniu do danych porównywalnych za okres od 1 stycznia do 31 marca 2012 roku.

4.2 Skrócone sprawozdanie z całkowitych dochodów.

	Nota	01.01.2013 31.03.2013 (niezbadane)	01.01.2012 31.03.2012 (niezbadane)
Działalność kontynuowana			
Przychody ze sprzedaży	2	7 616 186,38	5 467 809,54
Koszt własny sprzedaży	3	5 219 654,27	3 535 982,55
Zysk (strata) brutto na sprzedaży		2 396 532,11	1 931 826,99
Koszty sprzedaży	3	166 457,02	97 234,24
Koszty ogólnego zarządu	3	480 273,41	348 647,01
Pozostałe przychody operacyjne		29 753,69	31 562,49
Pozostałe koszty operacyjne		23 215,42	5 732,87
Zysk (strata) na działalności operacyjnej		1 756 339,95	1 511 775,36
Przychody (koszty) finansowe – netto	4	107 617,98	171 957,84
Zysk (strata) przed opodatkowaniem		1 863 957,93	1 683 733,20
Podatek dochodowy	5	360 157,74	318 341,33
Zysk (strata) netto		1 503 800,19	1 365 391,87
Zysk (strata) na jedną akcję			
Podstawowy	6	0,37	0,34
Rozwodniony	6	0,37	0,34
Sprawozdanie z całkowitych dochodów			
Zysk netto		1 503 800,19	1 365 391,87
Inne całkowite dochody		0,00	0,00
Całkowite dochody razem		1 503 800,19	1 365 391,87

4.3 Skrócone sprawozdanie z sytuacji finansowej

	Nota	31.03.2013 (niezbadane)	31.12.2012 (zbadane)
Aktywa trwałe			
Rzeczowe aktywa trwałe	7	953 274,29	1 031 312,48
Wartości firmy		0,00	0,00
Inne wartości niematerialne	8	12 364 431,05	11 826 219,08
Nakłady na wartości niematerialne		1 259 580,54	970 548,99
Należności długoterminowe	10	383 798,62	375 603,37
Inwestycje w jednostkach podporządkowanych	9	9 342 963,00	9 342 963,00
Aktywa z tytułu odroczonego podatku dochodowego		201 864,41	114 954,13
		24 505 911,91	23 661 601,05
Aktywa obrotowe			
Należności handlowe	11	6 267 173,68	7 029 647,71
Pozostałe należności	11	2 885 219,23	2 844 487,69
Rozliczenia międzyokresowe	13	1 436 414,85	271 782,45
Inne inwestycje krótkoterminowe	14	4 541 574,25	5 562 467,12
Środki pieniężne i ich ekwiwalenty		3 154 375,91	1 265 445,59
		18 284 757,92	16 973 830,56
Aktywa razem		42 790 669,83	40 635 431,61

	Nota	31.03.2013 (niezbadane)	31.12.2012 (zbadane)
Kapitał własny			
Kapitał podstawowy	15	4 063 500,00	4 063 500,00
Akcje własne		-865 902,74	-865 902,74
Pozostałe kapitały		23 294 062,88	23 294 062,88
Zyski zatrzymane		11 681 478,69	10 177 678,50
Kapitały przypadające akcjonariuszom podmiotu dominującego		38 173 138,83	36 669 338,64
Udziały akcjonariuszy mniejszościowych		0,00	0,00
		38 173 138,83	36 669 338,64
Zobowiązania długoterminowe			
Zobowiązania z tytułu odroczonego podatku dochodowego		662 641,55	549 340,53
Pozostałe rezerwy		0,00	0,00
		662 641,55	549 340,53
Zobowiązania krótkoterminowe			
Zobowiązania handlowe		2 266 132,78	1 634 702,00
Zobowiązania z tytułu wynagrodzeń		188 361,00	11 242,00
Zobowiązanie z tytułu podatku dochodowego		62 052,00	920 601,00
Pozostałe zobowiązania		583 540,48	274 241,37
Pozostałe rezerwy krótkoterminowe		854 803,19	575 966,07
		3 954 889,45	3 416 752,44
Pasywa razem		42 790 669,83	40 635 431,61

4.4 Skrócone sprawozdanie z przepływów pieniężnych

	01.01.2013 31.03.2013 (niezbadane)	01.01.2012 31.03.2012 (niezbadane)
Przepływy pieniężne z działalności operacyjnej		
Zysk netto	1 503 800,19	1 365 391,87
Korekty:	1 982 857,61	290 969,73
Podatek dochodowy	360 157,74	318 341,33
Amortyzacja	732 467,39	456 891,57
Koszty/przychody z tytułu odsetek	-89 068,73	-157 687,76
Zmiana stanu należności handlowych oraz pozostałych należności	747 247,60	-1 311 730,80
Zmiana stanu zobowiązań handlowych oraz pozostałych zobowiązań	1 117 848,89	850 871,10
Zmiana stanu rozliczeń międzyokresowych i rezerw krótkoterminowych	-885 795,28	134 284,29
Wpływy pieniężne z działalności operacyjnej	3 486 657,80	1 656 361,60
Podatek dochodowy zapłacony	-1 192 316,00	-1 412 376,00
Przepływy pieniężne netto z działalności operacyjnej	2 294 341,80	243 985,60
Przepływy środków pieniężnych z działalności inwestycyjnej		
Zbycie aktywów finansowych	0,00	3 400 000,00
Wydatki na zakup majątku trwałego	-1 481 672,72	-1 476 679,95
Wydatki na aktywa finansowe – lokaty	1 000 000,00	-2 700 000,00
Odsetki otrzymane	76 261,24	217 938,74
Przepływy pieniężne netto z działalności inwestycyjnej	-405 411,48	-558 741,21
Przepływy środków pieniężnych z działalności finansowej		
Zakup/sprzedaż akcji własnych	0,00	-100 393,21
Splata kredytów bankowych	0,00	-253 800,00
Odsetki	0,00	-28 530,70
Przepływy pieniężne netto z działalności finansowej	0,00	-382 723,91
Zmiana netto środków pieniężnych i ich ekwiwalentów	1 888 930,32	-697 479,52
Saldo otwarcia środków pieniężnych i ich ekwiwalentów	1 265 445,59	1 748 542,12
Bilansowa zmiana stanu środków pieniężnych	1 888 930,32	-697 479,52
Saldo zamknięcia środków pieniężnych i ich ekwiwalentów	3 154 375,91	1 051 062,60

4.5 Skrócone sprawozdanie ze zmian w kapitale własnym

	Kapitał zakładowy	Akcje własne	Pozostałe kapitały	Zyski zatrzymane	Kapitał własny ogółem
Kapitał własny na dzień 01.01.2013	4 063 500,00	-865 902,74	23 294 062,88	10 177 678,50	36 669 338,64
Zakup/Sprzedaż akcji własnych	0,00	0,00	0,00	0,00	0,00
Podział zysku netto	0,00	0,00	0,00	0,00	0,00
Wypłata dywidendy	0,00	0,00	0,00	0,00	0,00
Suma dochodów całkowitych	0,00	0,00	0,00	1 503 800,19	1 503 800,19
Kapitał własny na dzień 31.03.2013	4 063 500,00	-865 902,74	23 294 062,88	11 681 478,69	38 173 138,83
Kapitał własny na dzień 01.01.2012	4 063 500,00	-301 994,42	23 290 829,22	7 114 358,66	34 166 693,46
Zakup/Sprzedaż akcji własnych	0,00	-100 393,21	0,00	0,00	0,00
Podział zysku netto	0,00	0,00	0,00	0,00	0,00
Wypłata dywidendy	0,00	0,00	0,00	0,00	0,00
Suma dochodów całkowitych	0,00	0,00	0,00	1 365 391,87	1 365 391,87
Kapitał własny na dzień 31.03.2012	4 063 500,00	-402 387,63	23 290 829,22	8 479 750,53	35 431 692,12

4.6 Informacja dodatkowa do śródrocznego jednostkowego sprawozdania finansowego

1. Segmenty działalności

W Spółce występuje wyłącznie jeden segment działalności operacyjnej:

- nadawanie i produkcja telewizyjna

2. Przychody ze sprzedaży

Struktura rzeczowa przychodów ze sprzedaży przedstawia się następująco:

	01.01.2013 31.03.2013 (niezbadane)	01.01.2012 31.03.2012 (niezbadane)
1. Przychody netto ze sprzedaży produktów	0,00	0,00
2. Przychody netto ze sprzedaży usług	7 616 186,38	5 467 809,54
- Reklama	6 453 617,39	5 075 890,72
- Usługi Interaktywne	197 851,94	273 800,52
- Usługi Dystrybucyjne	0,00	0,00
- Usługi Produkcyjne	100 000,00	0,00
- Pozostałe	864 717,05	118 118,30
3. Przychody ze sprzedaży towarów	0,00	0,00
4. Przychody ze sprzedaży materiałów	0,00	0,00
Przychody netto ze sprzedaży razem	7 616 186,38	5 467 809,54

Struktura terytorialna przychodów ze sprzedaży przedstawia się następująco:

	01.01.2013 31.03.2013 (niezbadane)	01.01.2012 31.03.2012 (niezbadane)
1. Przychody netto ze sprzedaży produktów	0,00	0,00
2. Przychody netto ze sprzedaży usług	7 616 186,38	5 467 809,54
- Kraj	7 608 868,40	5 450 919,37
- UE	7 317,98	2 168,77
- poza UE	0,00	14 721,40
3. Przychody ze sprzedaży towarów	0,00	0,00
4. Przychody ze sprzedaży materiałów	0,00	0,00
Przychody netto ze sprzedaży razem	7 616 186,38	5 467 809,54

3. Koszty według rodzaju

	01.01.2013 31.03.2013 (niezbadane)	01.01.2012 31.03.2012 (niezbadane)
Amortyzacja	732 467,39	456 891,57
Materiały i energia	41 142,37	32 909,75
Usługi obce	3 844 585,95	2 888 182,94
Podatki i opłaty	337 147,59	276 003,04
Wynagrodzenia	284 004,49	117 708,17
Świadczenia na rzecz pracowników	30 318,03	10 499,94
Reprezentacja i reklama	586 595,51	190 370,38
Pozostałe koszty	10 123,37	9 298,01
Razem koszty według rodzaju	5 866 384,70	3 981 863,80
Zmiana stanu produktów	0,00	0,00
Koszty w układzie kalkulacyjnym	5 866 384,70	3 981 863,80
z tego :		
Koszt własny sprzedaży	5 219 654,27	3 535 982,55
Koszty sprzedaży	166 457,02	97 234,24
Koszty ogólnego zarządu	480 273,41	348 647,01

4. Przychody i koszty finansowe

	01.01.2013 31.03.2013 (niezbadane)	01.01.2012 31.03.2012 (niezbadane)
Zyski z tytułu różnic kursowych	4 010,10	0,00
Odsetki od obligacji	0,00	79 081,84
Odsetki od rachunków bankowych i lokat	66 249,31	23 121,37
Pozostałe odsetki	37 359,95	107 136,62
Razem przychody finansowe	107 619,36	209 339,83
Kredyty bankowe odsetki	0,00	28 530,70
Pozostałe odsetki	1,38	4,45
Straty z tytułu różnic kursowych	0,00	8 846,84
Razem koszty finansowe	1,38	37 381,99
Przychody (koszty) finansowe netto	107 617,98	171 957,84

5. Podatek dochodowy

	01.01.2013 31.03.2013 (niezbadane)	01.01.2012 31.03.2012 (niezbadane)
Podatek bieżący	333 767,00	279 791,00
Podatek odroczony	26 390,74	38 550,33
Podatek dochodowy	360 157,74	318 341,33

Część bieżąca podatku dochodowego ustalona została według stawki równej 19% dla podstawy opodatkowania podatkiem dochodowym.

6. Zysk na akcję

Podstawowy zysk na akcję wylicza się jako iloraz zysku przypadającego na akcjonariuszy Jednostki Dominującej – spółki 4fun Media S.A. oraz średniej ważonej liczby akcji zwykłych w trakcie roku, z wyłączeniem akcji zwykłych nabytych przez Spółkę i wykazywanych jako akcje własne. Spółka nie posiada potencjalnych akcji zwykłych, więc rozwodniony zysk na akcję jest równy podstawowemu zyskowi na akcję.

	01.01.2013 31.03.2013 (niezbadane)	01.01.2012 31.03.2012 (niezbadane)
Zysk przypadający na akcjonariuszy Spółki	1 503 800,19	1 365 391,87
Średnia ważona liczba akcji zwykłych	4 014 077	4 044 943
Podstawowy zysk na akcję (w PLN na jedną akcję)	0,37	0,34

7. Rzeczowe aktywa trwałe

	31.03.2013 (niezbadane)	31.12.2012 (zbadane)
Grunty, budynki i budowle	33 827,68	36 049,10
Środki transportu	173 933,33	204 533,33
Urządzenia	676 722,07	716 225,47
Wyposażenie i inne aktywa trwałe	68 791,21	74 504,58
Środki trwałe w budowie	0,00	0,00
Razem rzeczowe aktywa trwałe	953 274,29	1 031 312,48

8. Wartości niematerialne

	31.03.2013 (niezbadane)	31.12.2012 (zbadane)
Autorskie prawa majątkowe	10 815 576,51	10 325 670,88
Licencje i oprogramowanie	416 470,22	352 520,24
Pozostałe	1 132 384,32	1 148 027,96
Razem inne wartości niematerialne i prawne	12 364 431,05	11 826 219,08

W I kwartale 2013 roku 4fun Media S.A. poniosła nakłady na zwiększenia wartości niematerialnych w wysokości ponad 1 miliona złotych w związku z nakładami poniesionymi głównie na produkcję nowych programów i aplikacji.

9. Inwestycje w jednostkach zależnych

Inwestycje w jednostkach zależnych obejmują udziały, które Jednostka Dominująca – 4fun Media S.A. nabyła w innych jednostkach, aby sprawować nad nimi kontrolę poprzez kierowanie ich polityką finansową i operacyjną, w celu osiągania korzyści ekonomicznych z ich działalności. Na dzień bilansowy 31 marca 2013 roku, Spółka 4fun Media S.A. posiada udziały w następujących jednostkach zależnych:

Nazwa jednostki zależnej oraz powiązane bezpośrednio	Miejsce siedziby spółki	Procent posiadanych udziałów	Procent posiadanych głosów	Metoda konsolidacji	Wartość udziałów w cenie nabycia w PLN
Program Sp. z o.o.	Warszawa ul. Bobrowiecka 1A	100%	100%	pełna	9 342 963,00

10. Należności długoterminowe

	31.03.2013 (niezbadane)	31.12.2012 (zbadane)
Kaucje	383 798,62	375 603,37
Razem należności długoterminowe	383 798,62	375 603,37

11. Należności handlowe oraz pozostałe należności

	31.03.2013 (niezbadane)	31.12.2012 (zbadane)
Należności handlowe	6 326 744,68	7 090 931,71
Odpis aktualizujący wartość należności	-59 571,00	-61 284,00
Razem należności handlowe netto	6 267 173,68	7 029 647,71

	31.03.2013 (niezbadane)	31.12.2012 (zbadane)
Rozrachunki z udziałowcami	2 866 419,47	2 832 719,11
Należności z tytułu podatków	0,00	0,00
Inne należności	18 799,76	11 768,58
Razem pozostałe należności	2 885 219,23	2 844 487,69

12. Pochodne instrumenty finansowe

Na dzień 31 marca 2013 roku Spółka nie posiadała żadnych kontraktów terminowych.

13. Krótkoterminowe rozliczenia międzyokresowe

	31.03.2013 (niezbadane)	31.12.2012 (zbadane)
VAT do rozliczenia	145 732,23	251 338,62
Ubezpieczenia	17 610,83	9 320,63
Przychody i koszty niefakturowane	0,00	3 289,00
Koszty rozliczane w czasie i pozostałe	1 273 071,79	7 834,20
Razem rozliczenia międzyokresowe	1 436 414,85	271 782,45

14. Inwestycje krótkoterminowe

	31.03.2013 (niezbadane)	31.12.2012 (zbadane)
Lokaty bankowe	4 541 574,25	5 562 467,12
Razem inne inwestycje krótkoterminowe	4 541 574,25	5 562 467,12

15. Kapitał podstawowy

Wszystkie wyemitowane przez podmiot dominujący akcje są akcjami zwykłymi bez żadnego uprzywilejowania co do uczestnictwa w podziale zysku. Wszystkie wyemitowane akcje zostały w całości opłacone.

	31.03.2013 (niezbadane)	31.12.2012 (zbadane)
Kapitał akcyjny wyemitowany i zapłacony:		
Liczba akcji	4 063 500	4 063 500
Wartość nominalna jednej akcji	1,00	1,00
Wartość nominalna wszystkich akcji	4 063 500,00	4 063 500,00

Struktura kapitału zakładowego Emitenta wg. serii akcji

	31.03.2013 (niezbadane)	31.12.2012 (zbadane)
Liczba wyemitowanych akcji:		
Akcje serii A	1 956 500	1 956 500
Akcje serii B	470 000	470 000
Akcje serii C	837 000	837 000
Akcje serii D	800 000	800 000
Razem:	4 063 500,00	4 063 500,00

Seria	Rodzaj akcji	Rodzaj uprzywilejowania	Rodzaj ograniczenia praw do akcji	Liczba akcji	Wartość nominalna 1 akcji	Wartość serii
A	na okaziciela	brak	brak	1 956 500	1,00	1 956 500,00
B	na okaziciela	brak	brak	470 000	1,00	470 000,00
C	na okaziciela	brak	brak	837 000	1,00	837 000,00
D	na okaziciela	brak	brak	800 000	1,00	800 000,00
Razem				4 063 500		4 063 500,00

Struktura właścicielska kapitału zakładowego na dzień 31.12.2012 roku

	Ilość akcji	Wartość nominalna 1 akcji	Wartość nominalna	Procent w kapitale zakładowym
Nova Group (Cyprus) Ltd.	2 211 499	1,00	2 211 499	54,42%
Golden Finance Investment Ltd.	407 831	1,00	407 831	10,04%
Noble Funds TFI S.A.	245 144	1,00	245 144	6,03%
PZU Asset Management S.A.	239 992	1,00	239 992	5,91%
Posiadacze akcji poniżej 5%	959 034	1,00	959 034	23,60%
Razem	4 063 500	1,00	4 063 500	100%

Zmiany w strukturze właścicielskiej w okresie I kwartału 2013 roku

W dniu 20 marca 2013 roku udział Funduszy TFI PZU SA w ogólnej liczbie głosów na WZA Spółki spadł poniżej 5% w wyniku sprzedaży 40 000 akcji w dniu 15 marca 2013 roku. Ponadto TFI PZU zawiadomił, iż w wyniku transakcji z dnia 15 marca (sprzedaż łącznie 48 000 akcji), łączny udział Funduszy TFI PZU oraz portfeli zarządzanych przez nich klientów także spadł poniżej 5% w ogólnej liczbie głosów na WZA Spółki. Na dzień złożenia zawiadomienia wynosił on 179 777 akcji co stanowi 4,42% głosów.

W związku z opisanymi zmianami, na dzień 31.03.2013 roku, struktura właścicielska spółki 4fun Media S.A. prezentuje się w sposób następujący:

	Ilość akcji	Wartość nominalna 1 akcji	Wartość nominalna	Procent w kapitale zakładowym
Nova Group (Cyprus) Ltd.	2 211 499	1,00	2 211 499	54,42%
Golden Finance Investment Ltd.	407 831	1,00	407 831	10,04%
Noble Funds TFI S.A.	245 144	1,00	245 144	6,03%
Posiadacze akcji poniżej 5%	1 199 026	1,00	1 199 026	29,51%
Razem	4 063 500	1,00	4 063 500	100%

16. Zobowiązania warunkowe i rozliczenia podatkowe

Na dzień bilansowy 4fun Media S.A. nie posiada zobowiązań warunkowych.

Rozliczenia podatkowe

Rozliczenia podatkowe oraz inne obszary działalności podlegające regulacjom (na przykład sprawy celne czy dewizowe) mogą być przedmiotem kontroli organów administracyjnych, które uprawnione są do nakładania wysokich kar i sankcji. Brak odniesienia do utrwalonych regulacji prawnych w Polsce powoduje występowanie w obowiązujących przepisach niejasności i niespójności. Często występujące różnice w opiniach co do interpretacji prawnej przepisów podatkowych zarówno wewnątrz organów państwowych, jak i pomiędzy organami państwowymi i przedsiębiorstwami, powodują powstawanie obszarów niepewności i konfliktów. Zjawiska te powodują, że ryzyko podatkowe w Polsce jest znacząco wyższe niż istniejące zwykle w krajach o bardziej rozwiniętym systemie podatkowym.

Rozliczenia podatkowe mogą być przedmiotem kontroli przez okres pięciu lat, począwszy od końca roku w którym nastąpiła zapłata podatku. W wyniku przeprowadzanych kontroli dotychczasowe rozliczenia podatkowe Grupy mogą zostać powiększone o dodatkowe zobowiązania podatkowe. Zdaniem Grupy na dzień sprawozdawczy utworzono odpowiednie rezerwy na rozpoznane i policzalne ryzyko podatkowe.

17. Transakcje z podmiotami powiązаныmi

Należności/zobowiązania - jednostki powiązane

Rozrachunki na dzień bilansowy nie są zabezpieczone i zostaną uregulowane gotówkowo. Nie utworzono żadnych odpisów aktualizujących wartość należności wątpliwych od podmiotów powiązanych.

	31.03.2013 (niezbadane)	31.12.2012 (zbadane)
Należności od podmiotów powiązanych		
Nova Group Cyprus Ltd	0,00	5 037,70
Razem należności handlowe	0,00	5 037,70
Pozostałe należności od podmiotów powiązanych		
Golden Finance Investment Ltd-sprzedaż akcji własnych	2 866 419,47	2 832 719,11
Razem należności od podmiotów powiązanych	2 866 419,47	2 837 756,81

Transakcje sprzedaży/zakupu pomiędzy jednostkami powiązаныmi

Sprzedaż towarów, usług do podmiotów powiązanych odbywa się na podstawie standardowego cennika na warunkach stosowanych w transakcjach z nie powiązаныmi kontrahentami. Zakupy towarów odbywały się w oparciu o ceny rynkowe.

	01.01.2013 31.03.2013 (niezbadane)	01.01.2012 31.03.2012 (niezbadane)
Przychody ze sprzedaży towarów i usług		
Program Sp. z o.o.	0,00	68,44
Razem	0,00	68,44

5 POZOSTAŁE INFORMACJE DODATKOWE

5.1 Opis organizacji Grupy Kapitałowej Emitenta, ze wskazaniem jednostek podlegających konsolidacji

Grupa Kapitałowa 4fun Media S.A. prowadzi działalność na rynku telewizyjnym i mediów cyfrowych. Jest nadawcą trzech własnych kanałów tematycznych (4fun.tv i RBL.TV, TV.DISCO), producentem programów telewizyjnych i formatów interaktywnych oraz dystrybutorem kilkunastu stacji telewizyjnych na rynek polski. 4fun Media S.A. dysponuje własną, interaktywną platformą telewizyjną, która umożliwia emisję treści video w różnych formatach (telewizja, telefonii komórkowa, platformy IPTV, Internet). W ciągu 8 lat funkcjonowania na rynku, Spółka zbudowała silną pozycję nadawcy tematycznych kanałów telewizyjnych o profilu muzyczno-rozrywkowym, skierowanych do grupy docelowej w wieku 16-49 lat.

W skład Grupy Kapitałowej 4fun Media S.A. wchodzi spółki :

- 4fun Media S.A., której wiodącym przedmiotem działalności jest produkcja i nadawanie trzech interaktywnych kanałów muzyczno-rozrywkowych: 4fun.tv, RBL.TV i TV.DISCO, produkcja i agregacja treści video oraz tworzenie innowacyjnych rozwiązań technologicznych,
- Program Sp. z o.o., zajmująca się dystrybucją tematycznych kanałów telewizyjnych, badaniem rynku telewizyjnym, działalnością marketingową i promocyjną na rzecz klientów.

Podstawowe obszary działalności Grupy Kapitałowej 4fun Media S.A. to obecnie:

- trzy własne kanały tematyczne: 4fun.tv, RBL.TV, TV.DISCO (tworzenie i nadawanie),
- produkcja i agregacja treści video,
- rozwój zaplecza technologicznego,
- multimedialna platforma internetowa,
- dystrybucja kanałów tematycznych na rynek polski.

5.2 Wskazanie skutków zmian w strukturze Emitenta, w tym w wyniku połączeń, przejęcia lub sprzedaży jednostek grupy kapitałowej, inwestycji długoterminowych, podziału, restrukturyzacji i zaniechania działalności

W okresie objętym niniejszym raportem nie zaszły zmiany w strukturze spółki 4fun Media S.A. ani zdarzenia w postaci połączeń, przejęcia lub sprzedaży jednostek grupy kapitałowej, inwestycji długoterminowych, podziału, restrukturyzacji i zaniechania działalności.

5.3 Informacja o emisji, wykupie i spłacie dłużnych i kapitałowych papierów wartościowych

W okresie I kwartału 2013 roku, 4fun Media S.A. nie przeprowadzała emisji oraz operacji wykupu bądź spłaty dłużnych bądź kapitałowych papierów wartościowych.

5.4 Informacja o wypłaconej lub zadeklarowanej dywidendzie

W dniu 25 kwietnia 2013 roku Zwyczajne Walne Zgromadzenie Akcjonariuszy postanowiło podzielić ostatecznie zysk netto w ten sposób, że kwota 10.035.192,50 (słownie: dziesięć milionów trzydzieści pięć tysięcy sto dziewięćdziesiąt dwa i 50/100) złotych została przeznaczona na dywidendę dla akcjonariuszy Spółki (2,50 złotych na jedną akcję), a kwota 142.486,00 (słownie: sto czterdzieści dwa tysiące czterysta osiemdziesiąt sześć i 00/100) złotych została przelana na kapitał zapasowy.

Z podziału zysku netto za rok obrotowy 2012, zostało wyłączonych 49.423 (słownie: czterdzieści dziewięć tysięcy czterysta dwadzieścia trzy) akcji nabytych przez Spółkę w Programie Skupu Akcji Własnych prowadzonego na podstawie uchwały nr 4 Nadzwyczajnego Walnego Zgromadzenia Spółki 4fun Media S.A. z dnia 29 września 2011

roku w sprawie upoważnienia Zarządu do nabywania akcji własnych oraz zasad realizacji „Programu skupu akcji własnych 4fun Media S.A.” Dzień dywidendy został ustalony na dzień 10 maja 2013 roku. Termin wypłaty dywidendy został ustalony na dzień 28 maja 2013 roku.

5.5 Informacja o zmianie zobowiązań warunkowych lub aktywów warunkowych

W okresie sprawozdawczym nie wystąpiły zmiany w stanie zobowiązań i aktywów warunkowych.

5.6 Informacja o zmianie w strukturze organizacyjnej Grupy Kapitałowej Emitenta

W okresie objętym niniejszym raportem nie zaszły zmiany w strukturze organizacyjnej spółki ani Grupy 4fun Media S.A.

5.7 Akcjonariusze posiadający powyżej 5% w ogólnej liczbie głosów na walnym zgromadzeniu Emitenta

Zarząd 4fun Media S.A. wskazuje, zgodnie z posiadaną wiedzą na dzień publikacji niniejszego raportu pochodzącą z zawiadomień przesyłanych spółce w trybie dokonanego w trybie art.69 ust.1 pkt 2 Ustawy z dnia 29 lipca 2005 roku o ofercie publicznej i warunkach wprowadzenia instrumentów finansowych do zorganizowanego systemu obrotu oraz o spółkach publicznych (Dz.U. Dz 2005 r. Nr 184, poz. 1539), Akcjonariuszy posiadających bezpośrednio lub pośrednio przez podmioty zależne co najmniej 5% ogólnej liczby głosów na Walnym Zgromadzeniu Akcjonariuszy Spółki 4fun Media S.A. na dzień przekazania niniejszego raportu okresowego tj. na dzień 14 maja 2013 roku wraz ze wskazaniem liczby posiadanych przez te podmioty akcji, ich procentowego udziału w kapitale, liczbie głosów z nich wynikających i ich procentowego udziału w ogólnej liczbie głosów na walnym zgromadzeniu spółki oraz wraz ze wskazaniem zmian w strukturze własności znacznych pakietów akcji w okresie od dnia 1 stycznia 2013 roku do dnia 14 maja 2013 roku.

Szczegółowa informacja na temat aktualnej struktury akcjonariatu z uwzględnieniem Akcjonariuszy posiadających powyżej 5% głosów na WZA Spółki, przedstawia się następująco:

Na dzień 1 stycznia 2013 roku :

	Ilość akcji	Wartość nominalna 1 akcji	Wartość nominalna	Procent w kapitale zakładowym
Nova Group (Cyprus) Ltd.	2 211 499	1,00	2 211 499	54,42%
Golden Finance Investment Ltd.	407 831	1,00	407 831	10,04%
Noble Funds TFI S.A.	245 144	1,00	245 144	6,03%
PZU Asset Management S.A.	239 992	1,00	239 992	5,91%
Posiadacze akcji poniżej 5%	959 034	1,00	959 034	23,60%
Razem	4 063 500	1,00	4 063 500	100%

Na dzień 14 maja 2013 roku :

	Ilość akcji	Wartość nominalna 1 akcji	Wartość nominalna	Procent w kapitale zakładowym
Nova Group (Cyprus) Ltd.	2 211 499	1,00	2 211 499	54,42%
Noble Funds TFI S.A.	245 144	1,00	245 144	6,03%
Posiadacze akcji poniżej 5%	1 606 857	1,00	1 606 857	39,55%
Razem	4 063 500	1,00	4 063 500	100%

Zmiana w strukturze kapitałowej w okresie pomiędzy zakończeniem I kwartału 2013 roku oraz terminem publikacji raportu wynika ze sprzedaży pakietu akcji posiadanego przez Golden Finance Investment Ltd.

5.8 Zestawienie zmian w stanie posiadania akcji 4fun Media S.A. lub uprawnień do nich przez osoby zarządzające i nadzorujące Emitenta

Aktualny stan posiadania akcji Spółki przez osoby zarządzające i nadzorujące na dzień przekazania niniejszego raportu tj. na dzień 14 maja 2013 roku wraz z uwzględnieniem zmian w stanie posiadania, odrębnie dla każdej z osób, począwszy od dnia 1 stycznia 2013 roku tj. dnia rozpoczęcia okresu objętego niniejszym raportem kształtuje się w sposób następujący:

Członkowie Zarządu Spółki

Imię i Nazwisko	Stan na dzień 1 stycznia 2013 roku	Nabywanie akcji	Zbywanie akcji	Stan na dzień 14 maja 2013 roku
Ewa Czekąła	5 000	0	0	5 000
Aneta Parafiniuk	0	0	0	0

Członkowie Rady Nadzorczej Spółki na 14 maja 2013 roku

Imię i Nazwisko	Stan na dzień 1 stycznia 2013 roku	Nabywanie akcji	Zbywanie akcji	Stan na dzień 14 maja 2013 roku
Dariusz Stokowski	0	0	0	0
Andrzej Karasowski	0	0	0	0
Marek Sowa	0	0	0	0
Andrzej Paluszyński	0	0	0	0
Piotr Surmacki	0	0	0	0

Pan Piotr Surmacki został powołany na Członka Rady Nadzorczej po okresie objętym niniejszym raportem tj. w dniu 25 kwietnia 2013 roku. Zastąpił na tym stanowisku Pana Marka Tarnowskiego, który złożył rezygnację z zajmowanego stanowiska w dniu 2 kwietnia 2013 roku.

5.9 Informacja o postępowaniach toczących się przed sądem, organem administracji publicznej lub organem właściwym dla postępowania arbitrażowego

Na dzień zatwierdzenia sprawozdań finansowych nie toczą się żadne postępowania przed organami rządowymi ani postępowania sądowe lub arbitrażowe, które mogły mieć lub miały w niedawnej przeszłości istotny wpływ na sytuację finansową lub rentowność Emitenta lub Grupy Kapitałowej.

5.10 Informacje o zawarciu przez Spółkę jednej lub wielu transakcji z podmiotami powiązanymi, kiedy pojedynczo lub łącznie są one istotne i zostały zawarte na innych warunkach niż rynkowe

W raportowanym okresie wartość transakcji Emitenta jako jednostki dominującej z podmiotem powiązanym nie przekroczyła wyrażonej w złotych równowartości 500 tys. EUR. Transakcje tego rodzaju w tym okresie miały charakter typowy i rutynowy, a ich warunki i charakter wynikały z bieżącej działalności operacyjnej prowadzonej przez spółki wchodzące w skład Grupy Kapitałowej 4fun Media S.A.

5.11 Informacje o udzieleniu przez Spółkę poręczeń kredytu, pożyczki lub udzieleniu gwarancji jednemu podmiotowi lub jednostce zależnej Spółki, jeżeli ich łączna wartość stanowi równowartość co najmniej 10% kapitałów własnych Emitenta

W okresie objętym niniejszym raportem, Emitent nie udzielił poręczeń kredytu, pożyczki lub gwarancji łącznie jednemu podmiotowi lub jednostce zależnej od tego podmiotu, których łączna wartość stanowiłaby co najmniej 10% kapitałów własnych Grupy Kapitałowej 4fun Media S.A.

Niniejszy raport kwartalny został zatwierdzony do publikacji w dniu 14 maja 2013 roku.

Ewa Czekala

Prezes Zarządu

Aneta Parafiniuk

Członek Zarządu

Warszawa, 14 maja 2013 roku