



GRUPA KAPITAŁOWA

4FUN MEDIA S.A.

**ŚRÓDROCZNY SKRÓCONY SKONSOLIDOWANY RAPORT
ZA OKRES SZEŚCIU MIESIĘCY TRWAJĄCY OD 1 STYCZNIA DO
30 CZERWCA 2014 ROKU**

Zawierający:

- oświadczenia Zarządu w sprawie sporządzenia skróconego półrocznego skonsolidowanego i skróconego półrocznego jednostkowego sprawozdania finansowego;
- oświadczenie Zarządu w sprawie wyboru biegłego rewidenta;
- wybrane skonsolidowane dane finansowe;
- półroczne sprawozdanie z działalności Grupy Kapitałowej 4fun Media S.A.;
- półroczne skrócone skonsolidowane sprawozdanie finansowe na dzień i za okres sześciu miesięcy zakończony 30 czerwca 2014 roku;
- półroczne skrócone jednostkowe sprawozdanie finansowe na dzień i za okres sześciu miesięcy zakończony 30 czerwca 2014 roku;
- raport biegłego rewidenta z przeglądu skróconego półrocznego skonsolidowanego sprawozdania finansowego;
- raport biegłego rewidenta z przeglądu skróconego półrocznego jednostkowego sprawozdania finansowego.

Warszawa, 26 sierpnia 2014 roku

SPIS TREŚCI

OŚWIADCZENIA ZARZĄDU W SPRAWIE SPORZĄDZENIA SKRÓCONEGO PÓŁROCZNEGO SKONSOLIDOWANEGO I SKRÓCONEGO PÓŁROCZNEGO JEDNOSTKOWEGO SPRAWOZDANIA FINANSOWEGO

OŚWIADCZENIE ZARZĄDU W SPRAWIE WYBORU BIEGŁEGO REWIDENTA

WPROWADZENIE

1.	WYBRANE SKONSOLIDOWANE DANE FINANSOWE	8
2.	KOMENTARZ ZARZĄDU 4FUN MEDIA S.A. DO SKONSOLIDOWANYCH WYNIKÓW FINANSOWYCH ZA I PÓŁROCZE 2014 ROKU	10
2.1	Podstawowe skonsolidowane dane finansowe oraz najważniejsze wydarzenia w I półroczu 2014 roku	10
2.2	Opis istotnych dokonań lub niepowodzeń Emitenta w okresie, którego dotyczy raport wraz z wykazem najważniejszych wydarzeń	14
2.3	Opis czynników i zdarzeń w szczególności o nietypowym charakterze, które miały istotny wpływ na osiągnięte wyniki finansowe w I półroczu 2014 roku	14
2.3	Opis podstawowych czynników ryzyka i zagrożeń dla działalności związanych z działalnością 4fun Media S.A. w pozostałych miesiącach roku obrotowego 2014	14
2.5	Zdarzenia, które wystąpiły po okresie, którego dotyczy niniejszy raport, a mogące mieć charakter cenotwórczy bądź mieć wpływ na przyszłe wyniki finansowe	19
2.6	Wskazanie czynników, które w ocenie Emitenta będą miały wpływ na osiągnięte przez niego wyniki w perspektywie co najmniej jednego kwartału	19
2.7	Informacja dotycząca sezonowości i cykliczności działalności Spółki w prezentowanym okresie	19
2.8	Stanowisko Zarządu odnośnie możliwości zrealizowania wcześniej publikowanych prognoz wyników	20
2.9	Inne informacje, które zdaniem Emitenta są istotne dla oceny jego sytuacji kadrowej, majątkowej finansowej, wyniku finansowego i ich zmian, oraz informacje, które są istotne dla oceny możliwości realizacji zobowiązań przez Emitenta	20
3.	SKRÓCONE ŚRÓDROCZNE SKONSOLIDOWANE SPRAWOZDANIE FINANSOWE GRUPY KAPITAŁOWEJ 4FUN MEDIA S.A. ZA OKRES 6 MIESIĘCY TRWAJĄCY OD 1 STYCZNIA DO 30 CZERWCA 2014 ROKU	21
4.	SKRÓCONE ŚRÓDROCZNE JEDNOSTKOWE SPRAWOZDANIE FINANSOWE 4FUN MEDIA S.A. ZA OKRES 6 MIESIĘCY TRWAJĄCY OD 1 STYCZNIA DO 30 CZERWCA 2014 ROKU	39
5.	POZOSTAŁE INFORMACJE DODATKOWE	56
5.1	Opis organizacji Grupy Kapitałowej Emitenta, ze wskazaniem jednostek podlegających konsolidacji	56
5.2	Wskazanie skutków zmian w strukturze Emitenta, w tym w wyniku połączeń, przejęcia lub sprzedaży jednostek grupy kapitałowej, inwestycji długoterminowych, podziału, restrukturyzacji i zaniechania działalności	56
5.3	Informacja o emisji, wykupie i spłacie dłużnych i kapitałowych papierów wartościowych	56
5.4	Informacja o wypłaconej lub zadeklarowanej dywidendzie	57
5.5	Informacja o zmianie zobowiązań warunkowych lub aktywów warunkowych	57
5.6	Informacja o zmianie w strukturze organizacyjnej Grupy Kapitałowej Emitenta	57
5.7	Akcjonariusze posiadający powyżej 5% w ogólnej liczbie głosów na walnym zgromadzeniu Emitenta	57

5.8	Zestawienie zmian w stanie posiadania akcji 4fun Media S.A. lub uprawnień do nich przez osoby zarządzające i nadzorujące Emitenta	58
5.9	Informacja o postępowaniach toczących się przed sądem, organem administracji publicznej lub organem właściwym dla postępowania arbitrażowego	59
5.10	Informacje o zawarciu przez Spółkę jednej lub wielu transakcji z podmiotami powiązanymi, kiedy pojedynczo lub łącznie są one istotne i zostały zawarte na innych warunkach niż rynkowe	59
5.11	Informacje o udzieleniu przez Spółkę poręczeń kredytu, pożyczki lub udzieleniu gwarancji jednemu podmiotowi lub jednostce zależnej Spółki, jeżeli ich łączna wartość stanowi równowartość co najmniej 10% kapitałów własnych Emitenta	59

OŚWIADCZENIE ZARZĄDU 4FUN MEDIA S.A.

W SPRAWIE SPORZĄDZENIA SKRÓCONEGO ŚRÓDROCZNEGO SKONSOLIDOWANEGO I SKRÓCONEGO ŚRÓDROCZNEGO JEDNOSTKOWEGO SPRAWOZDANIA FINANSOWEGO ZGODNIE Z OBOWIĄZUJĄCYMI ZASADAMI RACHUNKOWOŚCI

Zarząd 4fun Media S.A. potwierdza, że zgodnie z jego najlepszą wiedzą, śródroczne skrócone skonsolidowane sprawozdanie finansowe, skrócone śródroczne jednostkowe sprawozdanie finansowe i dane porównywalne sporządzone zostały zgodnie z Międzynarodowymi Standardami Sprawozdawczości Finansowej zatwierdzonymi przez Unię Europejską, wydanymi i obowiązującymi na dzień sporządzenia niniejszych sprawozdań finansowych oraz, że odzwierciedlają w sposób prawdziwy, rzetelny i jasny sytuację majątkową i finansową Spółki oraz wynik finansowy 4Fun Media S.A. Półroczne sprawozdanie Zarządu z działalności 4fun Media S.A. zawiera prawdziwy obraz rozwoju i osiągnięć oraz sytuacji Grupy Kapitałowej, w tym opis podstawowych ryzyk i zagrożeń.

Ewa Czekąła
Prezes Zarządu

Aneta Parafiniuk
Członek Zarządu

Warszawa, 26 sierpnia 2014 roku

OŚWIADCZENIE ZARZĄDU 4FUN MEDIA S.A.

W SPRAWIE WYBORU PODMIOTU UPRAWNIONEGO DO BADANIA SPRAWOZDAŃ FINANSOWYCH DOKONUJĄCEGO PRZEGLĄDU SKRÓCONEGO ŚRÓDROCZNEGO SKONSOLIDOWANEGO I SKRÓCONEGO ŚRÓDROCZNEGO JEDNOSTKOWEGO SPRAWOZDANIA FINANSOWEGO

Zarząd 4fun Media S.A. potwierdza, że podmiot uprawniony do badania sprawozdań finansowych dokonujący przeglądu skróconego śródroczne skonsolidowanego sprawozdania finansowego oraz skróconego śródroczne jednostkowego sprawozdania finansowego, wybrany został zgodnie z przepisami prawa oraz że podmiot ten oraz biegli rewidenci dokonujący badania tych sprawozdań finansowych spełniają warunki do wydania bezstronnego i niezależnego raportu z przeglądu zgodnie z właściwymi przepisami prawa krajowego.

Ewa Czekąła
Prezes Zarządu

Aneta Parafiniuk
Członek Zarządu

Warszawa, 26 sierpnia 2014 roku

WPROWADZENIE

Grupa Kapitałowa 4fun Media S.A. prowadzi działalność na rynku telewizyjnym i mediów cyfrowych. Jest nadawcą trzech własnych kanałów tematycznych (4fun.tv, RBL.TV i TV.DISCO), producentem programów telewizyjnych i formatów interaktywnych w tym aplikacji mobilnych oraz dystrybutorem kilkunastu stacji telewizyjnych na rynek polski. 4fun Media S.A. dysponuje własną, interaktywną platformą telewizyjną, która umożliwia emisję kontentu video w różnych formatach (telewizja, telefonia komórkowa, platformy IPTV, Internet). W ciągu 10 lat funkcjonowania na rynku, Spółka zbudowała silną pozycję nadawcy tematycznych kanałów telewizyjnych o profilu muzyczno-rozrywkowym, skierowanych do grupy docelowej w wieku 16-49 lat.

W skład Grupy Kapitałowej 4fun Media S.A. wchodzi spółki :

- 4fun Media S.A., której wiodącym przedmiotem działalności jest produkcja i nadawanie trzech interaktywnych kanałów muzyczno-rozrywkowych: 4fun.tv, RBL.TV i TV.DISCO, produkcja i agregacja treści video oraz tworzenie innowacyjnych rozwiązań technologicznych,
- Program Sp. z o.o, zajmująca się dystrybucją tematycznych kanałów telewizyjnych, badaniem rynku telewizji płatnych, działalnością marketingową i promocyjną na rzecz klientów.

Podstawowe obszary działalności Grupy Kapitałowej 4fun Media S.A. to obecnie:

- nadawanie własnych kanałów tematycznych,
- świadczenie usług produkcyjnych w obszarze treści video,
- produkcja własnych rozwiązań technologicznych (aplikacje mobilne)
- usługi interaktywne,
- multimedialna platforma internetowa,
- dystrybucja kanałów tematycznych na rynek polski.

Dane historyczne dotyczące jednostki dominującej 4fun Media S.A.

Dnia 2 września 2003 roku została zawiązana Spółka 4fun.tv Spółka z ograniczoną odpowiedzialnością (Aktem Notarialnym sporządzonym przez Pawła Chałupczaka, notariusza w Warszawie - repertorium A nr 13123/03) i wpisana w dniu 7 listopada 2003 roku do Rejestru Przedsiębiorców Krajowego Rejestru Sądowego prowadzonego przez Sąd Rejonowy dla m. st. Warszawy w Warszawie, XX Wydział Gospodarczy Krajowego Rejestru Sądowego, za numerem 0000177490 (sygn. akt: WA.XX NS-Rej.KRS/19158/3/569).

W dniu 17 maja 2005 roku Nadzwyczajne Zgromadzenie Wspólników spółki 4fun.tv Sp. z o.o., działając stosownie do art. 562, art. 563 i art. 577 § 1 KSH, podjęło uchwałę o przekształceniu spółki 4fun.tv Sp. z o.o. w spółkę akcyjną pod firmą 4fun.tv Spółka Akcyjna (akt notarialny sporządzony przez Annę Malinowską, notariusza w Warszawie, repertorium A nr 2163/2005). Przekształcenie spółki 4fun.tv Sp. z o.o. w 4fun.tv S.A. zostało zarejestrowane przez Sąd Rejonowy dla m. st. Warszawy w Warszawie, XX Wydział Gospodarczy Krajowego Rejestru Sądowego w dniu 2 czerwca 2005 roku (sygn. akt WA.XX NS-REJ. KRS/11685/05/272).

Uchwałę z dnia 24 października 2006 roku zarejestrowaną przez Sąd Rejonowy dla m. st. Warszawy w Warszawie, XIII Wydział Gospodarczy Krajowego Rejestru Sądowego w dniu 14 listopada 2006 roku (sygn. akt WA.XIII NS-REJ. KRS/035165/06/426), Walne Zgromadzenia dokonało zmiany firmy z 4fun.tv Spółka Akcyjna na 4fun Media Spółka Akcyjna.

Spółka została utworzona na czas nieograniczony.

Podstawowe dane

Siedziba: Warszawa
Forma prawna: Spółka akcyjna
Kraj siedziby: Polska
Adres siedziby: ul. Bobrowiecka 1 A, 00-728 Warszawa
Telefon: (022) 488 42 00, (022) 488 43 00
NIP: 951-20-85-470
Regon: 015547050
KRS: 0000235128

1. WYBRANE SKONSOLIDOWANE DANE FINANSOWE

	PLN	PLN	EUR	EUR
	01.01.2014	01.01.2013	01.01.2014	01.01.2013
	30.06.2014	30.06.2013	30.06.2014	30.06.2013
Skonsolidowane sprawozdanie z zysków lub strat i innych całkowitych dochodów				
Przychody netto ze sprzedaży	13 901 816,79	16 297 008,46	3 327 067,01	3 867 348,95
Zysk (strata) z działalności operacyjnej	3 650 499,09	4 122 868,39	873 659,56	978 374,08
Zysk (strata) przed opodatkowaniem	3 830 730,70	4 273 141,08	916 793,68	1 014 034,43
Zysk (strata) netto	3 091 978,64	3 434 316,67	739 991,06	814 977,85
Zysk przypadający na Akcjonariuszy podmiotu dominującego	3 091 978,64	3 434 316,67	739 991,06	814 977,85
Średnioważona liczba akcji	4 014 077	4 014 077	4 014 077	4 014 077
Zysk (Strata) na jedną akcję przypadająca Akcjonariuszom 4fun Media S.A. (w zł/EUR)	0,77	0,86	0,18	0,20
	PLN	PLN	EUR	EUR
	01.01.2014	01.01.2013	01.01.2014	01.01.2013
	30.06.2014	30.06.2013	30.06.2014	30.06.2013
Skonsolidowany rachunek przepływów pieniężnych				
Przepływy pieniężne z działalności operacyjnej	2 305 170,63	8 150 031,94	551 687,40	1 934 037,01
Przepływy pieniężne z działalności inwestycyjnej	-3 165 450,38	3 248 642,14	-757 574,76	770 916,50
Przepływy pieniężne z działalności finansowej	-27 900,29	-10 035 192,50	-6 677,27	-2 381 393,57
Przepływy pieniężne netto razem	-888 180,04	1 363 481,58	-212 564,63	323 559,94
	PLN	PLN	EUR	EUR
	30.06.2014	31.12.2013	30.06.2014	31.12.2013
Skonsolidowane sprawozdanie z sytuacji finansowej				
Aktywa trwałe	22 173 507,37	24 443 248,04	5 329 017,13	5 893 915,90
Aktywa obrotowe	21 978 716,42	16 294 358,97	5 282 202,51	3 929 002,45
Aktywa razem	44 152 223,79	40 737 607,01	10 611 219,64	9 822 918,36
Zobowiązania razem	7 370 245,12	7 047 606,98	1 771 310,32	1 699 365,11
Zobowiązania długoterminowe	1 408 318,65	1 355 052,66	338 464,91	326 739,16
Zobowiązania krótkoterminowe	5 961 926,47	5 692 554,32	1 432 845,41	1 372 625,95
Kapitały własne	36 781 978,67	33 690 000,03	8 839 909,32	8 123 553,25
Kapitał akcyjny	4 063 500,00	4 063 500,00	976 591,60	979 817,71

Kursy przyjęte do wyceny bilansowej

Kurs obowiązujący na ostatni dzień:	30.06.2014 (niezbadane)	31.12.2013 (zbadane)
1 EURO / 1 PLN	4,1609	4,1472

Kursy przyjęte do wyceny rachunku zysków i strat i rachunku przepływów pieniężnych

Kurs średni, liczony jako średnia arytmetyczna kursów obowiązujących na ostatni dzień każdego miesiąca w okresie:	01.01.2014 30.06.2014 (niezbadane)	01.01.2013 30.06.2013 (niezbadane)
1 EURO / 1 PLN	4,1784	4,2140

Dane przedstawione w zestawieniach „Wybrane dane finansowe” pochodzące ze skróconego śródrocznego sprawozdania z sytuacji finansowej, sprawozdania z zysków lub strat i innych całkowitych dochodów oraz rachunku przepływów pieniężnych zostały przeliczone ze złotych na EUR według następujących zasad:

- poszczególne pozycje aktywów i pasywów skróconego śródrocznego sprawozdania z sytuacji finansowej na dzień 30 czerwca 2014 roku zostały przeliczone według kursu średniego obowiązującego na dzień 30 czerwca 2014 roku ogłoszonego przez Narodowy Bank Polski dla EUR, czyli 1 EUR = 4,1609 zł oraz według kursu 4,1472 zł za 1 EUR obowiązującego na dzień 31 grudnia 2013 roku,
- poszczególne pozycje skróconego śródrocznego sprawozdania z zysków lub strat i innych całkowitych dochodów oraz rachunku przepływów pieniężnych za okres od 1 stycznia 2014 roku do 30 czerwca 2014 roku zostały przeliczone według kursu stanowiącego średnią arytmetyczną średnich kursów ogłoszonych przez Narodowy Bank Polski dla EUR obowiązujących na ostatni dzień pierwszych sześciu miesięcy 2014 roku i wynoszącego 4,1784zł za 1 EUR oraz według kursu 4,2140 zł za 1 EUR dla analogicznego okresu 2013 roku.

2. KOMENTARZ ZARZĄDU 4FUN MEDIA S.A. DO SKONSOLIDOWANYCH WYNIKÓW FINANSOWYCH ZA I PÓŁROCZE 2014 ROKU

2.1 Podstawowe skonsolidowane dane finansowe oraz najważniejsze wydarzenia w I półroczu 2014 roku

(w tys. złotych)	01.01.2014 30.06.2014	01.01.2013 30.06.2013	Zmiana 2014/2013
Przychody ze sprzedaży	13 902	16 297	-15%
Zysk z działalności operacyjnej	3 650	4 123	-11%
EBITDA	5 438	5 690	-4%
Zysk netto	3 092	3 434	-10%

Przychody ze sprzedaży osiągnięte przez Grupę Kapitałową 4fun Media S.A. w I półroczu 2014 roku wyniosły 13 902 tysięcy złotych, co w porównaniu z analogicznym okresem roku ubiegłego, w którym przychody osiągnęły poziom 16 297 tysięcy złotych, oznacza spadek o 15%. Spadek przychodów w I półroczu miał swoje źródło w nieco niższej niż rok temu oglądalności kanałów nadawanych przez Spółkę oraz powiązaniem z tym poziomem przychodów pochodzących z reklamy telewizyjnej (niższym o 10,5%). Jednoczesne zmniejszenie poziomu kosztów operacyjnych, zwłaszcza tych związanych z reprezentacją i reklamą oraz usług obcych i wynagrodzeń pozwoliło na utrzymanie wysokości marż na zbliżonym poziomie do analogicznego okresu roku ubiegłego (wzrost marży operacyjnej do 26% w I półroczu 2014 roku w porównaniu do 25% w roku poprzednim oraz wzrost marży zysku netto z 21% do 22%).

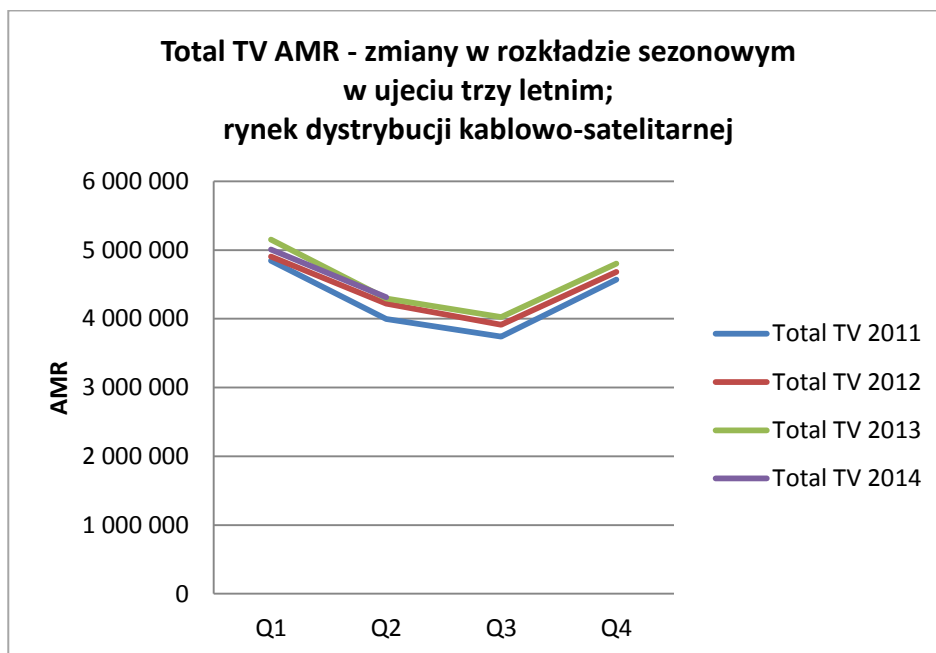
W raportowanym okresie zysk z działalności operacyjnej obniżył się z poziomu 4 123 tysięcy złotych w 2013 roku do 3 650 tysięcy złotych, a zatem o 11%. Z uwagi na wyższy niż w poprzednim roku poziom kosztów amortyzacji (o 14%), wskaźnik EBITDA zanotował znacząco niższy spadek niż spadek zysku z działalności operacyjnej i wyniósł w całym I półroczu odpowiednio 5 438 tysięcy złotych.

W efekcie, w okresie pierwszych 6 miesięcy 2014 roku 4fun Media S.A. wypracowała na poziomie skonsolidowanym zysk netto w wysokości 3 092 tysięcy złotych, co oznacza spadek w wysokości 342 tysięcy złotych (o 10%) w stosunku do analogicznego okresu roku ubiegłego. Spadek zyskowności biznesu ma niewątpliwie związek z widocznym wzrostem konkurencyjności na rynku kanałów tematycznych w kilku ostatnich kwartałach połączonych ze skutkami cyfryzacji.

I półrocze 2014 roku przyniosło ożywienie na rynku reklamy telewizyjnej. W ciągu pierwszych 6 miesięcy roku wzrost reklamy telewizyjnej wyniósł 5% (w analogicznym okresie roku ubiegłego odnotowano spadek w wysokości 3,6%). II kwartał był kolejnym, trzecim z rzędu wzrostowym kwartałem pod względem wydatków na reklamę telewizyjną na co niewątpliwie wpływ miały spektakularne wydarzenia sportowe (Mundial, wcześniej Olimpiada) oraz związane z tym utrzymanie budżetów reklamowych głównych sektorów gospodarki. Niezależne firmy badawcze oceniają, iż po udanym pierwszym półroczu, perspektywy kolejnych kwartałów wyglądają równie obiecująco (źródło: dom mediowy Starlink).

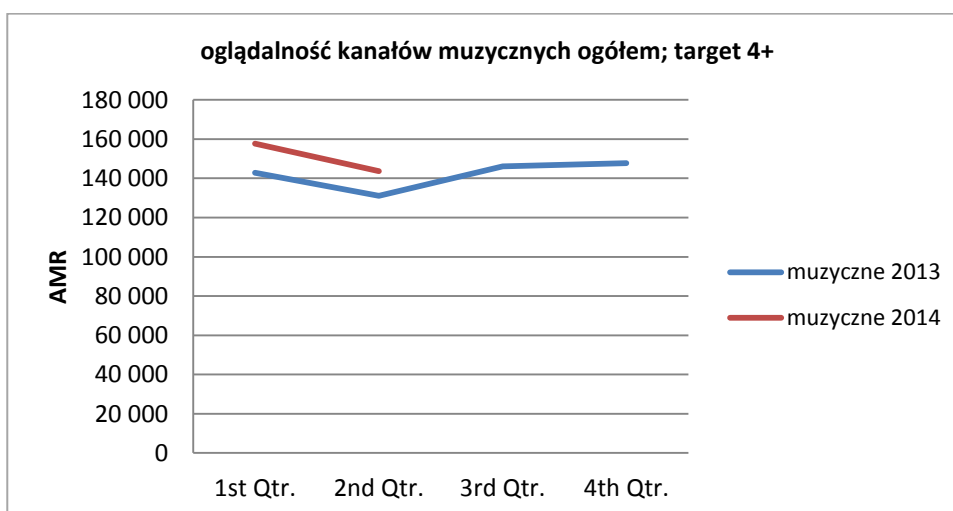
Dominujące trendy na rynku telewizyjnym w I półroczu 2014 roku

W I półroczu 2014 roku wskaźnik Total TV AMR opisujący poziom oglądalności telewizyjnej ogółem na rynku dystrybucji kablowo satelitarnej, wpisywał się w wieloletnie trendy rocznej sezonowości rynku TV nie wykazując istotnych różnic względem ostatnich czterech lat. Dodatkowo w II kwartale przekroczył nieznacznie wynik z roku poprzedzającego. Dane te potwierdzają stabilną sytuację na rynku kablowo-satelitarnym, którego udziały stale pozostają na poziomie przekraczającym 70% całego rynku oglądalności telewizji, niezależnie od pojawienia się bezpłatnych kanałów w ofercie cyfrowych multipleksów. Płatna telewizja pozostaje nadal najpopularniejszą i najtańszą formą rozrywki i spędzania wolnego czasu.

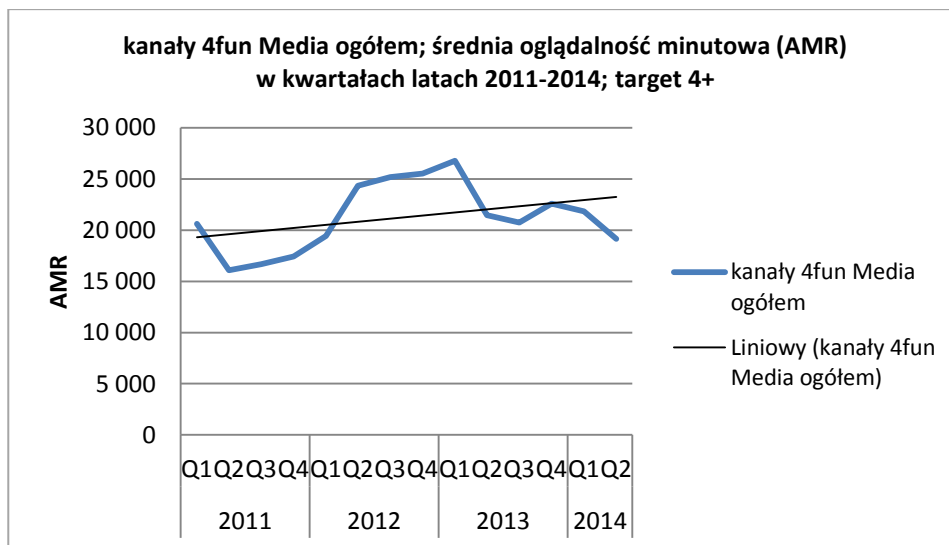


Wzrost oglądalności kanałów muzycznych w I półroczu 2014 roku

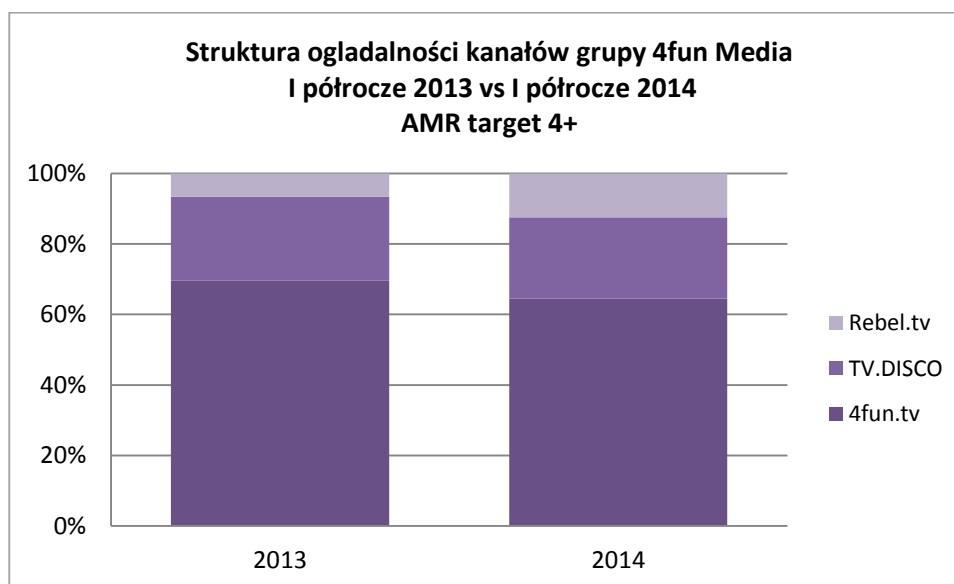
Udział kanałów muzycznych w całym rynku telewizyjnym, do którego zaliczane są kanały nadawane przez 4fun Media S.A. stale rośnie. Potwierdzają to także wyniki I półrocza 2014 roku. Wzrost udziału kanałów muzycznych wpisuje się w od lat w proces odbierania przez kanały tematyczne udziałów w rynku stacjom naziemnym. Kanały muzyczne zachowują także stałą, wysoką atrakcyjność dla widowni telewizyjnej, co stwarza pole do dalszych wzrostów oglądalności. W efekcie, w obydwu kwartałach 2014 roku oglądalność segmentu kanałów muzycznych była wyższa niż w porównywalnym okresie roku poprzedniego.



Oglądalność kanałów 4fun Media S.A. w I półroczu 2014 roku



W drugim kwartale 2014 roku średnia oglądalność minutowa (AMR) – kanałów 4fun Media S.A. była nieco niższa niż w analogicznym okresie 2013 roku i wynosiła 19 137 AMR wobec 21 452 osiągniętych rok wcześniej. Powodem tej sytuacji była głównie znacząco większa niż przed rokiem konkurencyjność na rynku, spowodowana m.in. uruchomieniem kilku nowych kanałów konkurencyjnych oraz zwiększeniem zasięgu technicznego kluczowych konkurentów.



W okresie ostatnich kwartałów prowadzone były działania skierowane na dywersyfikację źródeł przychodów, których długoterminowym celem jest uodpornienie Grupy Kapitałowej na chwilowe wahania oglądalności wiodącego kanału – 4fun.tv oraz znaczące zwiększenie udziału pozostałych kanałów (TV.DISCO i RBL.TV) w przychodach reklamowych. Efekt tej strategii był widoczny, w I półroczu 2014 roku, biorąc pod uwagę procentowy wzrost oglądalności kanałów RBL.TV i TV.DISCO w łącznej strukturze oglądalności kanałów grupy.

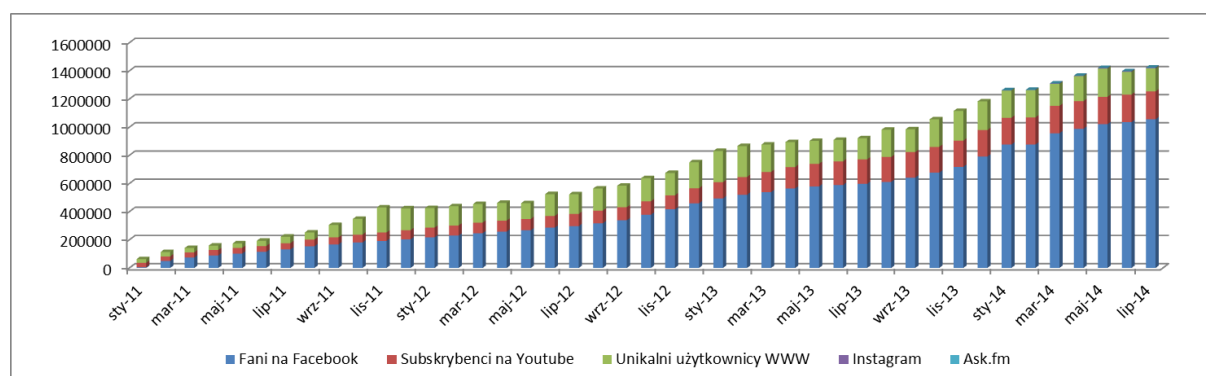
Rozwój aplikacji typu second screen na polskim rynku

Jednym ze strategicznych kierunków rozwoju Grupy Kapitałowej 4fun Media S.A. jest wdrażanie nowych rozwiązań technologicznych, z których najbardziej spektakularnym produktem jest mobilna aplikacja FUN APP. FUN APP to aplikacja second screen dedykowana wszystkim stacjom telewizyjnym należącym do grupy medialnej 4fun Media S.A. Jej głównym założeniem jest dostarczanie widzom kanałów muzycznych kolejnych narzędzi interakcji, komunikacji i rozrywki w oparciu o контент telewizyjny. Ich użytkownik otrzymuje dostęp do dodatkowych treści jak również możliwość kontaktu na żywo z innymi widzami. Dla reklamodawców aplikacja jest natomiast doskonałym narzędziem do rozbudowanej komunikacji marketingowej (reklama rozszerzona) i oferuje możliwości prowadzenia zintegrowanych i cross mediowych kampanii reklamowych.

FUN APP to pionierskie rozwiązanie na rynku polskim. Mimo krótkiej obecności na rynku, z aplikacji korzysta ponad 40 tysięcy osób w skali miesiąca. Nominacje do prestiżowych nagród, takich jak Grand Press Digital czy Mobile Trends Awards, są dowodem na to, iż specjaliści z branży nowych technologii także docenili pionierskość jej rozwiązań. W okresie I półrocza 2014 roku trwały intensywne prace nad rozbudową aplikacji o nowe funkcjonalności.

Platforma internetowa i aktywność w mediach społecznościowych

Pierwsze półrocze 2014 roku stało też pod znakiem obecności w social media, w których Grupa Kapitałowa 4fun Media S.A. osiągnęła najwyższe do tej pory poziomy interakcji i zaangażowania fanów. Konsekwentne wykorzystywanie tego potencjału do zwielokrotnienia kanałów komunikacji telewizji z widzami, poprzez włączenie m.in. Instagramu, pozwoliło na koniec lipca zgromadzić Spółce ponad 1,4 miliona unikalnych użytkowników.



Perspektywy rozwoju 4fun Media S.A. w kolejnych kwartałach

W kolejnych kwartałach Zarząd 4fun Media S.A. zamierza konsekwentnie realizować cele związane ze strategicznym rozwojem Spółki, które można pogrupować w następujące obszary:

- 1) umacnianie pozycji własnych kanałów o profilu muzyczno-rozrywkowym nadawanych na rynku kablowo-satelitarnym realizowane poprzez inwestycje w jakość kontentu, w tym na produkcję własnych programów oraz działania promocyjno-marketingowe;
- 2) poszerzanie zasięgu technicznego posiadanych kanałów poprzez rozszerzenie zasięgu dystrybucji o kolejne cyfrowe platformy naziemne;
- 3) postępująca dywersyfikacja źródeł przychodów realizowana z wykorzystaniem komplementarnych segmentów działalności w stosunku do reklamy telewizyjnej takich jak działania eventowe, implementacja autorskich rozwiązań technologicznych u klientów zewnętrznych, sprzedaż w Internecie oraz poszukiwanie synergii na perspektywnym rynku komunikacji cyfrowej;
- 4) budowanie wartości Spółki dla Akcjonariuszy, zarówno poprzez wzrost organiczny jak i poprzez ewentualne akwizycje.

- 5) Oceniając perspektywy rozwoju Spółki w kolejnym kwartale, należy wziąć pod uwagę uwarunkowania zewnętrzne związane z jednej strony z dynamicznymi zmianami jakie zaszły na rynku kanałów muzycznych (pojawienie się nowych stacji i związany z tym wzrost konkurencyjności) i skutkami cyfryzacji na co nakłada się sezonowy spadek przychodów związany z okresem wakacyjnym. Wymienione czynniki nie pozostaną bez wpływu na wyniki III kwartału 2014 roku.

2.2 Opis istotnych dokonań lub niepowodzeń Emitenta w okresie, którego dotyczy raport wraz z wykazem najważniejszych wydarzeń

Opis istotnych dokonań lub niepowodzeń Emitenta w I półroczu 2014 roku został zamieszczony powyżej w pkt 2.1. Ponadto Spółka informuje, iż:

1. W dniu 8 stycznia 2014 roku otrzymała zawiadomienie z Aviva Investors Poland S.A., które dotyczyło zejścia poniżej progu 5% ogólnej liczby głosów na WZA Spółki;
2. W dniu 12 marca 2014 roku Zarząd 4fun Media S.A. przekazał informację o nie przyjęciu do stosowania niektórych zasad zawartych w zbiorze Dobrych Praktyk Spółek Notowanych na GPW wraz ze szczegółowym uzasadnieniem. Dotyczy to kwestii polityki wynagrodzeń i oparcia jej na zaleceniach Komisji Europejskiej z 2004 i 2009 roku oraz uczestniczenia w Walnych Zgromadzenia Akcjonariuszy przy wykorzystaniu środków komunikacji elektronicznej oraz transmisji obrad w czasie rzeczywistym. Zarząd tłumaczy to względami praktycznymi (wielkość spółki i oszczędności kosztowe).
3. W dniu 30 maja 2014 roku Rada Nadzorcza Spółki zarekomendowała, zgodnie z wnioskiem Zarządu, przeznaczenie całego zysku za rok obrotowy 2013 w kwocie 6.537.057,49 zł na kapitał zapasowy Spółki. Podczas posiedzenia swoją rezygnację z funkcji Członka Rady Nadzorczej złożył Andrzej Karasowski.
4. W dniu 30 czerwca 2014 roku Walne Zgromadzenie Akcjonariuszy 4fun Media S.A. uchwaliło, zgodnie z wcześniejszą rekomendacją Rady Nadzorczej o przeznaczeniu całego zysku za ubiegły rok na kapitał zapasowy.
5. W dniu 30 czerwca 2014 roku Walne Zgromadzenie Akcjonariuszy 4fun Media S.A. postanowiło uzupełnić skład Rady Nadzorczej powołując w jej skład Pana Rafała Barana.

2.3 Opis czynników i zdarzeń w szczególności o nietypowym charakterze, które miały istotny wpływ na osiągnięte wyniki finansowe w I półroczu 2014 roku

Wśród najważniejszych czynników i zdarzeń mających wpływ na wyniki finansowe osiągnięte przez Grupę Kapitałową 4fun Media S.A. w raportowanym okresie należy zwrócić uwagę na następujące:

- niższy poziom oglądalności stacji muzycznych nadawanych przez Spółkę w I półroczu 2014 roku w stosunku do analogicznego okresu roku ubiegłego;
- związany z tym spadek przychodów reklamowych Grupy Kapitałowej;
- jednoczesne utrzymanie trendu wzrostowego rynku kanałów tematycznych ze szczególnym uwzględnieniem kanałów muzycznych,
- kilkuprocentowy wzrost rynku reklamy telewizyjnej.

2.4 Opis podstawowych czynników ryzyka i zagrożeń dla działalności związanych z działalnością 4fun Media S.A. w pozostałych miesiącach roku obrotowego 2014

Ryzyko niepowodzenia strategii 4fun Media S.A.

Strategia 4fun Media S.A. koncentruje się na umacnianiu pozycji w sektorze mediów, wprowadzaniu nowych produktów, budowaniu atrakcyjnej zawartości programowej oraz rozwoju usług interaktywnych skierowanych do osób w wieku 16 - 49 lat. Powodzenie strategii zależy w dużej mierze od właściwego zrozumienia preferencji i upodobań widzów telewizji, użytkowników Internetu oraz telefonów komórkowych, dlatego Spółka - projektując nowe produkty i usługi – stara się wychodzić naprzeciw potrzebom odbiorców.

Istnieje jednak ryzyko błędnej oceny tendencji rynkowych. W związku z tym, Zarząd 4fun Media S.A. nie może zapewnić, że:

- nie nastąpią istotne zmiany dotyczące poziomu oglądalności własnych i dystrybuowanych kanałów tematycznych,
- zainteresowanie nowymi produktami i usługami multimedialnymi oferowanymi przez telefonię mobilną media cyfrowe (VoD, stream) nie okaże się mniejsze od prognozowanego,
- wielkość społeczności gromadzących się wokół kanałów tematycznych osiągnie zakładany poziom.

W przypadku wystąpienia któregokolwiek z wyżej wymienionych czynników, mogących mieć negatywny wpływ na wyniki finansowe osiąmane przez Spółkę oraz jej wartość rynkową, Zarząd 4fun Media S.A. zmodyfikuje odpowiednio strategię rozwoju w taki sposób, aby założone cele zostały osiągnięte i dokona niezbędnej korekty przyjętych założeń w taki sposób, który zapewni realizację zakładanych celów strategicznych.

Ryzyko związane z odejściem wykwalifikowanych pracowników

Część działań operacyjnych 4fun Media S.A. wykonywanych jest przez osoby, których nagłe odejście lub przymusowa absencja mogłoby utrudnić lub uniemożliwić zrealizowanie założonych celów strategicznych.

Dotyczy to w szczególności:

- kadry zarządzającej - sukces jest w znacznej mierze uzależniony od pracy osób zajmujących stanowiska kierownicze w organizacji. Ich odejście mogłoby negatywnie wpłynąć na osiąmane przychody, zawartość programową, jakość oferowanych usług i w konsekwencji na wynik finansowy,
- wykwalifikowanych osób dedykowanych do obsługi systemu emisyjnego. System emisyjny jest tworzony i obsługiwany przez określony zespół osób. W przypadku np. nagłej choroby, wypadku lub innych nieprzewidzianych zdarzeń dotyczących wszystkich tych osób, przeszkolenie nowego zespołu w stopniu gwarantującym skuteczne zarządzanie systemem i zapewniającym usługę na dotychczasowym poziomie trwałoby około miesiąca.

Zdaniem Zarządu, ilość pracowników potrafiących obsługiwać i zarządzać systemem jest wystarczająca, aby zminimalizować ryzyko nagłych i nieprzewidzianych braków kadrowych. Na bieżąco prowadzone są szkolenia kadry, która byłaby gotowa, w razie takiej konieczności do skutecznego zastąpienia obecnych specjalistów. Niezależnie, Emitent realizuje długoterminową politykę zarządzania kadrami na kluczowych z punktu widzenia działalności operacyjnej stanowiskach oraz systematycznego podnoszenia jej kwalifikacji zawodowych. Jest ona ukierunkowana na indywidualny rozwój poszczególnych pracowników oraz utrzymywania odpowiedniej motywacji, która minimalizuje ryzyko ich odejścia ze Spółki.

Ryzyka techniczne związane z działalnością 4fun Media S.A.

Ryzyko energetyczne

Istnieje ryzyko czasowego braku dopływu energii elektrycznej. Stały dostęp do energii elektrycznej jest niezbędny do działania systemu emisyjnego. Serwerownia posiada dedykowane łącza elektryczne. W przypadku awarii polegającej na braku dopływu energii elektrycznej, system podtrzymywany będzie przez zasilanie awaryjne przez 30 minut. Jest to czas wystarczający do bezpiecznego wyłączenia systemu, które nastąpi w sposób automatyczny. Budynek, w którym znajduje się zaplecze techniczne 4fun Media S.A., nie posiada dodatkowego źródła prądu ani generatora. Do tej pory nie nastąpiły dłuższe przerwy w dopływie prądu.

Ryzyko związane z awarią systemu interakcji

Istnieje ryzyko awarii systemu interakcji. Awarie tego typu są zwykle krótkotrwałe i szybko naprawiane. Maksymalny czas dotychczasowych awarii nie przekraczał jednej godziny. Nie można jednak wykluczyć wystąpienia poważniejszych awarii, który mogą spowodować unieruchomienie systemu interakcji przez dłuższy czas.

Istnieje ponadto ryzyko nieprzewidzianego przerwania połączenia internetowego wykorzystywanego przez Emitenta do komunikacji z brokerem SMS. W przypadku wystąpienia takiej awarii, system działa z ograniczoną funkcjonalnością, co powoduje brak możliwości korzystania z serwisów interaktywnych. Dostawca Internetu zapewnia serwis techniczny połączenia w wymiarze 24 godziny na dobę. W dotychczasowej działalności 4fun

Media S.A., prowadzonej w obecnej siedzibie, nie zdarzyła się żadna poważniejsza awaria, która spowodowałaby dłuższe przerwy w działaniu systemu interakcji.

Ryzyko związane z awarią telewizyjnego systemu emisyjnego

Najpoważniejsze zagrożenia w obszarze systemu emisyjnego dotyczą awarii następujących elementów:

Awaria serwerów – system emisyjny funkcjonuje na dedykowanych serwerach. W przypadku awarii serwera wymiana na nowy trwa około 2 godzin. W tym czasie emisja cechuje się ograniczoną funkcjonalnością co może skutkować gorszą jakością emisji, brakiem warstwy interaktywnej lub brakiem możliwości głosowania, zależnie od rodzaju uszkodzenia. Aby zminimalizować skutki ewentualnej awarii, Spółka posiada zarchiwizowane kopie całego oprogramowania serwerowego oraz bazy danych. Jeśli awaria dotyczy bazy danych, utratą informacji zagrożone są dane wytworzone w ciągu maksymalnie jednego dnia roboczego. Naprawa awarii bazy danych, niezależnie od jej zakresu, trwa do 2 godzin. Dodatkowo Spółka dysponuje macierzami dyskowymi, na których przechowywane są wszystkie materiały emisyjne i dane przetwarzane przez bazę danych. W przypadku awarii dane te umieszczone są na dwóch niezależnych urządzeniach, z których każde działa w RAID10 (tryb pracy macierzy) co oznacza, że dane na każdym urządzeniu są dodatkowo zabezpieczone przed awariami sprzętowymi. W dotychczasowej działalności 4fun Media S.A. awaria serwerów nigdy nie miała miejsca.

Ryzyko związane z uzależnieniem od łączy internetowych

Istnieje ryzyko awarii łącza internetowego. Awaria łącza może wstrzymać otrzymywanie wiadomości SMS, aż do wznowienia pracy łącza. Nie ma to jednak wpływu na samą emisję. Aby zminimalizować opisywane ryzyko, 4fun Media S.A. jest zaopatrzony w dwa niezależne łącza. Dotychczas nie wystąpiły tego typu awarie. Spółka ocenia ryzyko ich wystąpienia w przyszłości jako mało znaczące.

Zaistnienie zdarzeń opisanych powyżej jako ryzyka techniczne może co prawda doprowadzić do krótkookresowych problemów z nadawaniem sygnału telewizyjnego, jednakże w ocenie Spółki i na bazie posiadanych procedur zabezpieczających, ich ewentualne wystąpienie nie powinno mieć znaczącego wpływu na wyniki finansowe osiągnięte przez 4fun Media S.A.

Ryzyko nieodnowienia bądź utraty koncesji

4fun Media S.A. prowadzi działalność telewizyjną na podstawie koncesji udzielonych przez Krajową Radę Radiofonii i Telewizji na rozpowszechnianie w sposób rozsiewczy, satelitarny programów telewizyjnych o charakterze wyspecjalizowanym – rozrywkowym. Koncesja w przypadku telewizji 4fun.tv została udzielona na okres od dnia 19 maja 2014 roku do dnia 18 maja 2024 roku, w przypadku rebel:tv koncesja została wydana na okres od 12 lutego 2010 roku do dnia 11 lutego 2020 roku a w przypadku TV.DISCO od 3 listopada 2011 roku do 2 listopada 2021 roku. Obowiązujące regulacje prawne, w szczególności Ustawa o Radiofonii i Telewizji nie gwarantują Spółce ponownego udzielenia koncesji po upływie terminu, na jaki została udzielona. W związku z powyższym nie można zagwarantować, iż przyznane zostaną nowe koncesje. Nie można zagwarantować również, iż w przypadku uzyskania nowej koncesji zawierać ona będzie warunki analogiczne do posiadanych obecnie, oraz że nie zostaną nałożone na Spółkę dodatkowe ograniczenia.

Jednocześnie, zgodnie z obowiązującymi regulacjami prawnymi, koncesję cofa się przed upływem okresu, na jaki została wydana w następujących przypadkach:

- wydano prawomocne orzeczenie zakazujące nadawcy wykonywania działalności gospodarczej objętej koncesją;
- nadawca rażąco narusza warunki określone w ustawie lub w koncesji;
- działalność objęta koncesją jest wykonywana w sposób sprzeczny z ustawą lub z warunkami określonymi w koncesji a nadawca, pomimo wezwania Przewodniczącego KRRiT, w wyznaczonym terminie nie usunął stanu faktycznego lub prawnego niezgodnego z warunkami określonymi w koncesji lub w ustawie;
- nadawca, pomimo wezwania Przewodniczącego KRRiT, nie rozpoczął rozpowszechniania programu w terminie ustalonym w koncesji lub trwale zaprzestał wykonywania rozpowszechniania programu za pomocą wszystkich lub niektórych stacji nadawczych – chyba, że nadawca wykaże, że opóźnienie rozpoczęcia rozpowszechniania programu lub zaprzestanie rozpowszechniania programu, zostały

spowodowane okolicznościami od niego niezależnymi. Za trwałe zaprzestanie rozpowszechniania programu uważa się fakt nierozpowszechniania programu przez okres trzech, kolejno następujących po sobie, miesięcy.

Koncesja może również zostać cofnięta, jeżeli:

- rozpowszechnianie programu powoduje zagrożenie interesów kultury narodowej, bezpieczeństwa i obronności państwa lub narusza normy dobrego obyczaju;
- nastąpi ogłoszenie upadłości nadawcy;
- rozpowszechnianie programu powoduje osiągnięcie przez nadawcę pozycji dominującej w dziedzinie środków masowego przekazu na danym rynku właściwym w rozumieniu przepisów Ustawy o Ochronie Konkurencji i Konsumentów;
- nastąpi przejęcie bezpośredniej lub pośredniej kontroli nad działalnością nadawcy przez inną osobę.

Cofnięcie koncesji posiadanych przez Spółkę może mieć istotny negatywny wpływ na prowadzoną działalność, sytuację finansową, wyniki z działalności operacyjnej oraz przepływy pieniężne. Cofnięcie którejkolwiek z posiadanych koncesji, uniemożliwi dalsze prowadzenie działalności objętej koncesjonowaniem.

Ryzyko związane z wygaśnięciem lub rozwiązaniem umów z kluczowymi operatorami sieci kablowych i platform cyfrowych

Na podstawie stosownych umów licencyjnych, kanały telewizyjne 4fun Media S.A. dystrybuowane są w największych sieciach kablowych i platformach cyfrowych w kraju, takich jak, Vectra, Multimedia, UPC, nc+, Polsat Cyfrowy, Platforma TP SA, Toya, Inea. Umieszczenie w ofercie programowej wyżej wymienionych operatorów, gwarantuje Spółce dotarcie do największej z możliwych rzeszy odbiorców, zwiększanie oglądalności Kanałów, a tym samym rosnącego zainteresowania ze strony reklamodawców. Przekłada się to na zwiększone wpływy reklamowe oraz umożliwia firmie stabilny rozwój. Rozwiązanie umów, na podstawie których odbywa się reemisja kanałów 4fun Media S.A., w następstwie ich wypowiedzenia lub nie przedłużenia okresu ich obowiązywania na dalsze okresy, może mieć istotny negatywny wpływ na prowadzoną działalność, sytuację finansową, wyniki z działalności operacyjnej oraz przepływy pieniężne 4fun Media S.A.

Czynniki ryzyka związane z otoczeniem, w jakim Spółka prowadzi działalność

Ryzyko związane z czynnikami ekonomicznymi i politycznymi w Polsce

Na wysokość generowanych przychodów przez 4fun Media S.A., podobnie jak na inne podmioty prowadzące działalność gospodarczą na terenie Rzeczypospolitej Polskiej, mogą mieć wpływ takie czynniki jak: poziom PKB i zamożności społeczeństwa, inflacja, podatki, zmiany ustawodawstwa, stopy procentowe, kursy walut. Niekorzystny trend kształtowania się tych czynników gospodarczych może negatywnie wpływać na działalność Spółki, w tym na poziom przychodów uzyskiwanych z reklam oraz z innych źródeł poprzez pogorszenie ogólnych warunków rynkowych prowadzenia działalności gospodarczej. Emitent na bieżąco obserwuje zmiany otoczenia makroekonomicznego starając się, w razie wystąpienia takiej konieczności, wprowadzać stosowne modyfikacje do realizowanej strategii rozwoju.

Ryzyko wzrostu konkurencji

Zakres usług świadczonych przez 4fun Media S.A. na rynku mediów jest unikatowy. Dlatego wielkość przychodów reklamowych 4fun Media S.A. zależy w dużym stopniu od dalszego rozwoju rynku tematycznych stacji telewizyjnych. Dynamiczny rozwój konkurencji na tym rynku, owocujący powstawaniem nowych stacji telewizyjnych może doprowadzić do zmniejszenia budżetów przeznaczonych na każdą stację (rozdrobienie budżetów).

Istnieje też ryzyko pojawienia się innych podmiotów prowadzących działalność analogiczną do działalności 4fun Media S.A. Stwarza to ryzyko spadku oglądalności obecnie emitowanych kanałów tematycznych Emitenta oraz może mieć negatywny wpływ na działalność operacyjną oraz sytuację finansową.

Agresywna polityka cenowa innych stacji telewizyjnych, w szczególności dużych graczy na rynku, może zmniejszyć ilość globalnych budżetów przeznaczonych na stacje tematyczne.

Kierując się dobrą znajomością rynku, konkurentów i tendencji w branży, 4fun Media S.A. uważa, iż obecnie ryzyko wzrostu konkurencji na rynku telewizji tematycznych nie powinno wpłynąć na spadek przychodów pozyskiwanych

z reklam. Strategia dalszego rozwoju 4fun Media S.A. oparta o budowę atrakcyjnej oferty programowej i produktowej oraz przewidująca uruchamianie kolejnych tematycznych programów telewizyjnych, umocni pozycję rynkową Spółki w tym segmencie usług medialnych i pozwala skutecznie konkurować o budżety reklamowe.

Ryzyko związane ze spadkiem wydatków na reklamy telewizyjne

4fun Media S.A. jest wystawiona, podobnie jak podmioty konkurujące z nią na rynku mediów, na ryzyko związane z ogólną sytuacją makroekonomiczną kraju i poszczególnych podmiotów gospodarczych, co przekłada się wprost proporcjonalnie na wysokość globalnych budżetów reklamowych całego rynku reklamowego.

Wysokość przychodów reklamowych Emitenta może zależeć także od przesunięć budżetów pomiędzy poszczególnymi sektorami rynku reklamowego. Nie należy wykluczyć wzrostu atrakcyjności reklamowej mediów drukowanych, Internetu, radia czy reklam zewnętrznych, co może skutkować ulokowaniem w nich większej niż do tej pory części budżetów reklamowych. Emitent dostrzega ryzyko spadku wydatków na reklamy telewizyjne w skali całego rynku. Zmiany te jednak w mniejszym stopniu dotyczą telewizje tematyczne, a więc segment rynku, na którym działa Emitent. Reklamy w telewizjach tematycznych cieszą się stale rosnącą popularnością, ponieważ za ich pośrednictwem reklamodawca ma szansę dotarcia z przekazem do precyzyjnie określonej grupy docelowej.

Ryzyko związane z zawieraniem przez konkurencję umów o wyłączność

Umowy o wyłączność zawierane pomiędzy reklamodawcami i innymi mediami - wykluczające z definicji możliwość reklamy w mediach konkurencyjnych. Może mieć to oczywisty negatywny wpływ na wyniki finansowe osiągnięte przez 4fun Media S.A. Na dzień dzisiejszy Spółka nie dostrzega realnego ryzyka zaistnienia takiej sytuacji, ponieważ zawieranie umów tego typu nie jest zjawiskiem powszechnie występującym na tym rynku.

Ryzyko związane z nieprawidłową oceną przyszłych preferencji odbiorców kanałów tematycznych

Spółka zakłada dalszy rozwój prowadzonej działalności na rynku telewizji tematycznych zgodnie z obecnymi preferencjami swoich odbiorców oraz z obserwowanymi tendencjami rynku mediów. Polska podąża śladami zmian zachodzących na rynkach Europy Zachodniej i Ameryki Północnej, dlatego 4fun Media S.A. zakłada rozwój polskiego rynku w tym samym kierunku (m.in. rozwój nowych mediów: telewizji mobilnej, platform IPTV, usług VoD). W przypadku gdyby to nie nastąpiło, 4fun Media S.A. jest przygotowany do tego, aby w porę przeprowadzić stosowną modyfikację planowanej strategii rozwoju, której efektem będzie jej dostosowanie do obserwowanych zmian. Może to wymusić rezygnację z inwestycji w rozwój określonych formatów dostosowanych do rynku mediów cyfrowych (np. IPTV, telewizji mobilnej), na rzecz innych formatów, zależnie od obserwowanych preferencji odbiorców.

Ryzyko wpływu regulacji prawnych dotyczących rozpowszechniania programów telewizyjnych na strukturę nadawanych przez Emitenta programów telewizyjnych oraz emitowanych reklam

Działalność nadawcza 4fun Media S.A. podlega regulacjom prawnym dotyczącym, m.in. struktury programów telewizyjnych rozpowszechnianych przez Spółkę oraz treści i czasu nadawanych reklam. Wynikają one z przepisów Ustawy o Radiofonii i Telewizji, aktów wykonawczych wydanych na jej podstawie oraz ze szczegółowych warunków określonych w nadanych koncesjach. W szczególności postanowienia Ustawy o Radiofonii i Telewizji wymagają, aby określony procent nadawanych audycji stanowiły audycje wyprodukowane pierwotnie w języku polskim oraz audycje europejskie. Nie można wykluczyć, że w przyszłości przepisy te nie ulegną zaostrzeniu, co spowoduje wprowadzenie surowszych przepisów prawa polskiego i regulacji, w tym również dalszych zmian mających na celu dostosowanie polskich rozwiązań prawnych do wymogów Unii Europejskiej.

W przypadku, gdy okaże się, iż Spółka rażąco naruszyła warunki określone we wskazanych powyżej regulacjach lub w posiadanych przez nią koncesjach bądź działalność objęta koncesją jest przez 4fun Media S.A. wykonywana w sposób sprzeczny z Ustawą o Radiofonii i Telewizji oraz postanowieniami koncesji, a naruszenia takie nie zostały usunięte w wyznaczonym czasie, koncesja posiadana przez Spółkę może zostać cofnięta. Cofnięcie posiadanej koncesji uniemożliwi 4fun Media S.A. dalsze prowadzenie działalności objętej koncesjonowaniem. Może mieć to istotny negatywny wpływ na prowadzoną działalność, jego sytuację finansową, wyniki z działalności operacyjnej oraz osiągnięty poziom przychodów i zysków przez 4fun Media S.A.

Ryzyko niemożności pozyskania teledysków atrakcyjnych dla widzów lub wzrostu kosztów ich pozyskania

Istotną część czasu antenowego telewizji tematycznych 4fun Media S.A. wypełniają teledyski muzyczne z muzyką atrakcyjną dla odbiorców telewizji, w szczególności młodzieży zainteresowanej szerokim dostępem do najnowszych i najbardziej popularnych wideoklipów muzycznych. Spółka ma zapewniony dostęp do większości teledysków dzięki szerokiej współpracy z wytwórniami muzycznymi, które w ramach promocji artystów, których reprezentują, udostępniają teledyski, w tym wszelkie nowości muzyczne. Sukces komercyjny 4fun Media S.A. w dużej mierze uzależniony jest od możliwości pozyskiwania teledysków odpowiadających gustom widowni, zapewniających wysoki udział w oglądalności i w konsekwencji generujących wysokie przychody z tytułu emisji reklam. Spółka nie może zapewnić, że obecne warunki współpracy nie ulegną w przyszłości zmianie, w szczególności poprzez wprowadzenie przez wytwórnie muzyczne odpłatności za udostępniane teledyski. W takim przypadku koszty związane z prowadzoną działalnością przez Spółkę mogą istotnie wzrosnąć. Sytuacja taka miałaby negatywny wpływ na działalność, sytuację finansową oraz wyniki z działalności operacyjnej i przepływy pieniężne.

Ryzyko wpływu regulacji prawnych dotyczących tematyki emitowanych reklam na sytuację ekonomiczną

Obecne tendencje na rynku reklamy telewizyjnej zmierzają do ograniczania możliwości reklamowania określonych produktów w telewizji poprzez całkowity zakaz ich emisji lub umożliwienie nadawcom emitowanie reklam określonych produktów jedynie w wyznaczonych godzinach, w szczególności w porze nocnej. Dotyczy to w szczególności możliwości reklamowania wyrobów alkoholowych i tytoniowych. Prowadzi to do znacznego zmniejszenia emisji tego typu reklam również w Polsce. Dotyczy to w dużym stopniu 4fun Media S.A., gdyż oferta programowa Spółki jest w szczególności adresowana do młodzieży, naturalnych nabywców wskazanych produktów. Ograniczenie wydatków reklamowych światowych koncernów w opisanym zakresie może negatywnie wpłynąć na działalność, sytuację finansową oraz wyniki z działalności operacyjnej i przepływy pieniężne 4fun Media S.A.

2.6 Zdarzenia, które wystąpiły po okresie, którego dotyczy niniejszy raport, a mogące mieć charakter cenotwórczy bądź mieć wpływ na przyszłe wyniki finansowe

Nie wystąpiły istotne zdarzenia po okresie, którego dotyczy niniejszy raport, a mogące mieć charakter cenotwórczy bądź mieć wpływ na przyszłe wyniki finansowe.

2.7 Wskazanie czynników, które w ocenie Emitenta będą miały wpływ na osiągnięte przez niego wyniki w perspektywie co najmniej jednego kwartału

Szczegółowe perspektywy dalszego rozwoju Spółki zostały opisane w pkt 2.1.

2.8 Informacja dotycząca sezonowości i cykliczności działalności Spółki w prezentowanym okresie

W związku z bezpiecznym modelem dywersyfikacji przychodów i zysków, Zarząd 4fun Media S.A. stara się minimalizować skutki występującego zjawiska sezonowości, które wpływa na dynamikę wzrostu przychodów i zysków, osiąganych przez Grupę Kapitałową 4fun Media S.A. w poszczególnych kwartałach. Zjawisko sezonowości jest charakterystyczne dla całego rynku telewizyjnego. W związku z obniżeniem przez reklamodawców wydatków reklamowych w I i III kwartałach roku, skutkuje to zwykle niższym poziomem przychodów generowanych z emisji reklam niż kwartał II i IV. Zjawisko sezonowości na rynku telewizyjnym w nieco mniejszym stopniu dotyczy telewizji tematycznych. W związku z tym, Spółka dokłada starań, aby atrakcyjność oferty programowej nadawanych kanałów skutecznie konkurowała z innymi sposobami spędzania wolnego czasu. Wprowadzane zostają do ramówki atrakcyjne programy telewizyjne oraz formaty interaktywne, gwarantujące widzom rozrywkę na najwyższym poziomie.

2.9 Stanowisko Zarządu odnośnie możliwości zrealizowania wcześniej publikowanych prognoz wyników

Zarząd 4fun Media S.A. nie publikował do tej pory prognozy finansowej na 2014 rok.

2.10 Inne informacje, które zdaniem Emitenta są istotne dla oceny jego sytuacji kadrowej, majątkowej finansowej, wyniku finansowego i ich zmian, oraz informacje, które są istotne dla oceny możliwości realizacji zobowiązań przez Emitenta

Istotne informacje dotyczące działalności Spółki w okresie I półrocza 2014 roku, w tym te omawiające wyniki finansowe oraz pozostałe, mogące mieć wpływ na działalność 4fun Media S.A. i możliwości realizacji zobowiązań, zostały zaprezentowane w komentarzu Zarządu w pkt 2.1.

3. SKRÓCONE ŚRÓDROCZNE SKONSOLIDOWANE SPRAWOZDANIE FINANSOWE GRUPY KAPITAŁOWEJ 4FUN MEDIA S.A. ZA OKRES 6 MIESIĘCY ZAKOŃCZONYCH 30 CZERWCA 2014 ROKU

3.1 Zasady rachunkowości przyjęte przy sporządzaniu raportu

Podstawa sporządzenia sprawozdania finansowego

Niniejsze skrócone śródroczne skonsolidowane sprawozdanie finansowe zostało przygotowane przy zastosowaniu zasad rachunkowości, zgodnie z Międzynarodowymi Standardami Rachunkowości i Międzynarodowymi Standardami Sprawozdawczości Finansowej zatwierdzonymi przez Unię Europejską oraz zgodnie z MSR 34 – Śródroczna sprawozdawczość finansowa.

Prezentowane skrócone śródroczne skonsolidowane sprawozdanie finansowe zawiera dane skonsolidowane metodą pełną dla Grupy Kapitałowej 4fun Media S.A., w skład której wchodzi 4fun Media S.A. oraz Program Sp. z o.o.

4fun Media S.A. oraz Screen Network S.A. są kontrolowane przez Nova Group Cyprus Ltd. 4fun Media S.A. na dzień 30 czerwca 2014 roku oraz na dzień publikacji niniejszego raportu nie posiada akcji ani praw głosu w organach Screen Network S.A. Zmiana wyniku finansowego Screen Network S.A. nie ma bezpośredniego wpływu na wyniki finansowe 4fun Media S.A. 4fun Media S.A. posiada wierzycelność Screen Network S.A. (opisaną szczegółowo w Nocie 11), która stanowi istotną część zobowiązań tej spółki oraz jest zabezpieczona na jej środkach trwałych. Zdaniem Zarządu 4fun Media S.A. nie ma przesłanek do objęcia spółki Screen Network S.A. konsolidacją w ramach Grupy kapitałowej 4fun Media S.A. (brak kontroli zgodnie z MSSF 10). Wszystkie transakcje przeprowadzone w 2014 roku ze Screen Network S.A. zostały ujawnione w transakcjach z jednostkami powiązаныmi (Nota 17).

Skrócone śródroczne skonsolidowane sprawozdanie finansowe Grupy Kapitałowej za I półrocze 2014 roku sporządzono przy założeniu kontynuacji działalności gospodarczej w dającej się przewidzieć przyszłości wszystkich podmiotów wchodzących w skład Grupy Kapitałowej.

Zasady rachunkowości zastosowane przy sporządzaniu śródrocznego skróconego skonsolidowanego sprawozdania finansowego za okres zakończony 30 czerwca 2014 roku, są spójne z zasadami zastosowanymi przy sporządzaniu skonsolidowanego sprawozdania finansowego za rok zakończony 31 grudnia 2013 roku.

W okresie sprawozdawczym Grupa dokonała zmiany wartości szacunkowych, w zakresie tworzenia rezerw na prawa autorskie. Zweryfikowanie wartości szacunkowych było konsekwencją pozyskania nowych informacji będących podstawą dokonanych szacunków oraz zdobycia większego doświadczenia. Zmiana nie wymagała retrospektywnego przekształcenia danych i ujęta została w bieżącym okresie sprawozdawczym

Niniejsze skonsolidowane sprawozdanie finansowe uwzględnia wymogi wszystkich zatwierdzonych przez Unię Europejską Międzynarodowych Standardów Rachunkowości, Międzynarodowych Standardów Sprawozdawczości Finansowej oraz związanych z nimi interpretacji, za wyjątkiem wymienionych poniżej standardów i interpretacji, które oczekują na zatwierdzenie przez Unię Europejską bądź zostały zatwierdzone przez Unię Europejską, ale weszły lub wejdą w życie dopiero po dniu bilansowym.

Nowe lub zmienione regulacje MSR i MSSF oraz nowe interpretacje KIMSF, które zostały zatwierdzone przez Unię Europejską i które Grupa zastosowała w roku obrotowym rozpoczynającym się 1 stycznia 2014 r.:

- MSSF 10 Skonsolidowane Sprawozdania Finansowe (zastępuje wymogi konsolidacji w MSR 27),
- MSSF 11 Wspólne przedsięwzięcia,
- MSSF 12 Udziały w innych jednostkach: ujawnianie informacji,
- MSR 27 Jednostkowe Sprawozdania Finansowe (razem z MSSF 10 zastępuje MSR 27 Skonsolidowane i Jednostkowe Sprawozdania Finansowe),
- MSR 28 Inwestycje w jednostkach stowarzyszonych i wspólne przedsięwzięcia (zastępuje MSR 28, Inwestycje w jednostkach stowarzyszonych),
- Zmiany do MSSF 10, MSSF 11 i MSSF 12: Objasnienia na temat przepisów przejściowych.

Opublikowane Standardy i Interpretacje, które zostały wydane i obowiązują Grupę za okresy roczne rozpoczynające się 1 stycznia 2014 r.:

- Zmiany do MSR 32, Kompensowanie aktywów i zobowiązań finansowych,
- Zmiany do MSR 36, Ujawnienia dotyczące wartości odzyskiwalnej dla aktywów niefinansowych,
- Zmiany do MSR 39, Odnowienie instrumentów pochodnych i kontynuacja rachunkowości zabezpieczeń,
- Zmiany do MSSF 10, MSSF 12 i MSR 27, Jednostki Inwestycyjne,
- Zmiany do MSSF 10, MSSF 11 oraz MSSF 12 Skonsolidowane sprawozdania finansowe, Wspólne porozumienia oraz Udziały w innych jednostkach: ujawnianie informacji.

Zastosowanie wymienionych wyżej standardów nie miało znaczącego wpływu na sprawozdanie finansowe Grupy.

Opublikowane Standardy i Interpretacje, które zostały wydane, ale jeszcze nie obowiązują i nie zostały wcześniej zastosowane.

Standardy i Interpretacje, które nie są jeszcze zatwierdzone przez Unię Europejską:

- KIMSF 21, Opłaty publiczne, został opublikowany przez Komitet ds. Interpretacji Międzynarodowych Standardów Sprawozdawczości Finansowej 20 maja 2013 r. i obowiązuje za okresy roczne rozpoczynające się z dniem 1 stycznia 2014 r. lub po tej dacie,
- MSR 19 (Zmieniony), Programy określonych świadczeń: składki pracownicze, został opublikowany przez Radę Międzynarodowych Standardów Rachunkowości 21 listopada 2013 r. i obowiązuje za okresy roczne rozpoczynające się z dniem 1 lipca 2014 r. lub po tej dacie,
- MSSF 9, Instrumenty finansowe Część 1: Klasyfikacja i wycena, został opublikowany przez Radę Międzynarodowych Standardów Rachunkowości w dniu 12 listopada 2009 r. i zastępuje te części MSR 39, które dotyczą klasyfikacji i wyceny aktywów finansowych. W dniu 28 października 2010 r. MSSF 9 został uzupełniony o problematykę klasyfikacji i wyceny zobowiązań finansowych. Nowy standard obowiązuje dla okresów rocznych rozpoczynających się z dniem 1 stycznia 2015 r. lub po tej dacie,
- MSSF 14, Regulacyjne rozliczenia międzyokresowe, został opublikowany przez Radę Międzynarodowych Standardów Rachunkowości 30 stycznia 2014 r. i obowiązuje za okresy roczne rozpoczynające się z dniem 1 stycznia 2016 r. lub po tej dacie,
- Poprawki do MSSF 2010 – 2012, zostały opublikowane przez Radę Międzynarodowych Standardów Rachunkowości 12 grudnia 2013 r. i obowiązują w większości za okresy roczne rozpoczynające się z dniem 1 lipca 2014 r. lub po tej dacie,
- Poprawki do MSSF 2011 – 2013, zostały opublikowane przez Radę Międzynarodowych Standardów Rachunkowości 12 grudnia 2013 r. i obowiązują w większości za okresy roczne rozpoczynające się z dniem 1 lipca 2014 r. lub po tej dacie.

Grupa uważa, że zastosowanie wyżej wymienionych standardów nie będzie miało znaczącego wpływu na sprawozdanie finansowe Grupy.

Okresy, za które prezentowane jest skonsolidowane oraz jednostkowe sprawozdanie finansowe oraz porównywalne dane finansowe:

Dane bilansowe przedstawione w śródrocznym skonsolidowanym sprawozdaniu z sytuacji finansowej na dzień 30 czerwca 2014 roku zaprezentowane zostały w odniesieniu do dnia bilansowego 31 grudnia 2013 roku.

Dane zawarte w śródrocznym skonsolidowanym sprawozdaniu z zysków lub strat i innych całkowitych dochodów obejmujące okres od 1 stycznia do 30 czerwca 2014 roku zostały zaprezentowane w odniesieniu do danych porównywalnych za okres od 1 stycznia do 30 czerwca 2013 roku.

Dane zawarte w śródrocznym zestawieniu zmian w skonsolidowanym kapitale własnym zawierające informacje o zmianach poszczególnych pozycji kapitału własnego za okres od 1 stycznia do 30 czerwca 2014 roku zostały zaprezentowane w odniesieniu do danych porównywalnych za okres od 1 stycznia do 30 czerwca 2013 roku.

Dane zawarte w śródrocznym skonsolidowanym rachunku przepływów pieniężnych obejmujące okres od 1 stycznia do 30 czerwca 2014 roku zostały zaprezentowane w odniesieniu do danych porównywalnych za okres od 1 stycznia do 30 czerwca 2013 roku.

3.2 Skrócone skonsolidowane sprawozdanie finansowe z zysków lub strat i innych całkowitych dochodów

	Nota	01.01.2014 30.06.2014	01.01.2013 30.06.2013
Działalność kontynuowana			
Przychody ze sprzedaży	1,2	13 901 816,79	16 297 008,46
Koszt własny sprzedaży	3	9 299 177,29	10 495 890,15
Zysk (strata) brutto na sprzedaży		4 602 639,50	5 801 118,31
Koszty sprzedaży	3	383 454,17	329 931,50
Koszty ogólnego zarządu	3	1 096 471,81	1 353 398,94
Pozostałe przychody operacyjne	4	535 023,44	38 370,63
Pozostałe koszty operacyjne		7 237,87	33 290,11
Zysk (strata) na działalności operacyjnej		3 650 499,09	4 122 868,39
Przychody (koszty) finansowe – netto	5	180 231,61	150 272,69
Zysk (strata) przed opodatkowaniem		3 830 730,70	4 273 141,08
Podatek dochodowy	6	738 752,06	838 824,41
Zysk (strata) netto		3 091 978,64	3 434 316,67
przypadający na:			
Akcjonariuszom podmiotu dominującego		3 091 978,64	3 434 316,67
Udziały niekontrolujące		0,00	0,00
Zysk (strata) na jedną akcję			
Podstawowy	7	0,77	0,86
Rozwodniony	7	0,77	0,86
Sprawozdanie z całkowitych dochodów			
Całkowite dochody przypadające na:		3 091 978,64	3 434 316,67
- Akcjonariuszy podmiotu dominującego		3 091 978,64	3 434 316,67
- Udziały niekontrolujące		0,00	0,00
Inne całkowite dochody		0,00	0,00
Całkowite dochody razem		3 091 978,64	3 434 316,67

3.3 Skrócone skonsolidowane sprawozdanie z sytuacji finansowej

	Nota	30.06.2014	31.12.2013
Aktywa trwałe			
Rzeczowe aktywa trwałe	8	739 259,68	975 630,30
Wartości firmy	9	8 281 991,02	8 281 991,02
Inne wartości niematerialne	10	11 223 643,97	12 906 762,66
Nakłady na wartości niematerialne		1 583 978,60	1 898 996,89
Inwestycje w jednostkach powiązanych		40 000,00	0,00
Aktywa z tytułu odroczonego podatku dochodowego		304 634,10	379 867,17
		22 173 507,37	24 443 248,04
Aktywa obrotowe			
Należności handlowe	11	10 158 572,24	7 613 497,44
Pozostałe należności	11	8 465 294,75	4 354 851,71
Należności z tytułu podatku dochodowego		0,00	376 144,00
Pożyczki udzielone	12	2 285 002,32	2 198 918,80
Rozliczenia międzyokresowe	13	336 947,93	129 867,80
Środki pieniężne i ich ekwiwalenty		732 899,18	1 621 079,22
		21 978 716,42	16 294 358,97
Aktywa razem		44 152 223,79	40 737 607,01

		30.06.2014	31.12.2013
Kapitał własny			
Kapitał podstawowy	14	4 063 500,00	4 063 500,00
Akcje własne		-865 902,74	-865 902,74
Pozostałe kapitały		32 618 004,45	26 080 946,96
Zyski zatrzymane		966 376,96	4 411 455,81
Kapitały przypadające akcjonariuszom podmiotu dominującego		36 781 978,67	33 690 000,03
Udziały akcjonariuszy mniejszościowych		0,00	0,00
		36 781 978,67	33 690 000,03
Zobowiązania długoterminowe			
Zobowiązania z tytułu odroczonego podatku dochodowego		1 408 318,65	1 355 052,66
Pozostałe rezerwy		0,00	0,00
		1 408 318,65	1 355 052,66
Zobowiązania krótkoterminowe			
Zobowiązania handlowe		4 397 658,80	4 644 916,91
Zobowiązania z tytułu wynagrodzeń		173 943,60	195 790,93
Zobowiązanie z tytułu podatku dochodowego		73 799,00	7 886,00
Krótkoterminowe pożyczki i kredyty bankowe		0,01	0,00
Pozostałe zobowiązania		415 136,49	188 152,41
Rozliczenia międzyokresowe		901 388,57	655 808,07
		5 961 926,47	5 692 554,32
Pasywa razem		44 152 223,79	40 737 607,01

3.4 Skrócone skonsolidowane sprawozdanie z przepływów pieniężnych

	01.01.2014 30.06.2014	01.01.2013 30.06.2013
Przepływy pieniężne z działalności operacyjnej		
Zysk netto	3 091 978,64	3 434 316,67
Korekty:	-618 612,01	6 402 500,27
Podatek dochodowy	738 752,06	838 824,41
Amortyzacja	1 787 195,10	1 566 792,83
Koszty/przychody z tytułu odsetek	-149 541,96	-222 279,32
Zysk/strata z działalności inwestycyjnej	-487 967,95	-170,66
Zmiana stanu należności handlowych oraz pozostałych należności	-2 503 428,28	2 929 579,37
Zmiana stanu zobowiązań handlowych oraz pozostałych zobowiązań	-42 121,35	1 706 361,35
Zmiana stanu rozliczeń międzyokresowych i rezerw krótkoterminowych	38 500,37	-416 607,71
Wpływy pieniężne z działalności operacyjnej	2 473 366,63	9 836 816,94
Podatek dochodowy zapłacony	-168 196,00	-1 686 785,00
Przepływy pieniężne netto z działalności operacyjnej	2 305 170,63	8 150 031,94
Przepływy środków pieniężnych z działalności inwestycyjnej		
Wpływy ze sprzedaży majątku trwałego	4 800,00	1 700,00
Wydatki na zakup majątku trwałego	-3 130 250,38	-2 537 804,30
Wydatki na aktywa finansowe – udziały	-40 000,00	0,00
Wydatki na aktywa finansowe – lokaty	0,00	5 500 000,00
Odsetki otrzymane	0,00	284 746,44
Przepływy pieniężne netto z działalności inwestycyjnej	-3 165 450,38	3 248 642,14
Przepływy środków pieniężnych z działalności finansowej		
Dywidendy wypłacone	0,00	-10 035 192,50
Odsetki	-27 900,29	0,00
Przepływy pieniężne netto z działalności finansowej	-27 900,29	-10 035 192,50
Zmiana netto środków pieniężnych i ich ekwiwalentów	-888 180,04	1 363 481,58
Saldo otwarcia środków pieniężnych i ich ekwiwalentów	1 621 079,22	1 448 948,60
Bilansowa zmiana stanu środków pieniężnych	-888 180,04	1 363 481,58
Saldo zamknięcia środków pieniężnych i ich ekwiwalentów	732 899,18	2 812 430,18

3.5 Skrócone skonsolidowane sprawozdanie ze zmian w kapitale własnym

	Kapitał zakładowy	Akcje własne	Pozostałe kapitały	Zyski zatrzymane	Kapitał własny ogółem	Kapitał akcjonariuszy mniejszościo- wych	Razem kapitały własne
Kapitał własny na dzień 01.01.2014	4 063 500,00	-865 902,74	26 080 946,96	4 411 455,81	33 690 000,03	0,00	33 690 000,03
Podział zysku netto	0,00	0,00	6 537 057,49	-6 537 057,49	0,00	0,00	0,00
Wypłata dywidendy	0,00	0,00	0,00	0,00	0,00	0,00	0,00
Suma dochodów całkowitych	0,00	0,00	0,00	3 091 978,64	3 091 978,64	0,00	3 091 978,64
Kapitał własny na dzień 30.06.2014	4 063 500,00	-865 902,74	32 618 004,45	966 376,96	36 781 978,67	0,00	36 781 978,67
Kapitał własny na dzień 01.01.2013	4 063 500,00	-865 902,74	24 998 775,83	8 451 678,70	36 648 051,79	0,00	36 648 051,79
Podział zysku netto	0,00	0,00	1 082 171,13	-1 082 171,13	0,00	0,00	0,00
Wypłata dywidendy	0,00	0,00	0,00	-10 035 192,50	-10 035 192,50	0,00	-10 035 192,50
Suma dochodów całkowitych	0,00	0,00	0,00	3 434 316,67	3 434 316,67	0,00	3 434 316,67
Kapitał własny na dzień 30.06.2013	4 063 500,00	-865 902,74	26 080 946,96	768 631,74	30 047 175,96	0,00	30 047 175,96

3.6 Informacja dodatkowa do śródrocznego skróconego skonsolidowanego sprawozdania finansowego

1. Segmenty działalności

Grupa wyróżnia segment operacyjny, gdy stanowi on część składową jednostki:

- a) która angażuje się w działalność gospodarczą, w związku z którą może uzyskiwać przychody i ponosić koszty (w tym przychody i koszty związane z transakcjami z innymi częściami składowymi tej samej jednostki),
- b) której wyniki działalności są regularnie przeglądane przez Zarząd oraz wykorzystywane przy decydowaniu o alokacji zasobów do segmentu i przy ocenie wyników działalności segmentu, a także
- c) w przypadku której są dostępne oddzielne informacje finansowe.

Identyfikowalne segmenty operacyjne łączone są w jeden segment, gdy posiadają podobną charakterystykę ekonomiczną, w szczególności mają podobny charakter sprzedawanych produktów i usług, klientów, sposobów dystrybucji i obowiązujących regulacji.

Na podstawie powyższych kryteriów Grupa wyróżniła dwa podstawowe segmenty działalności operacyjnej:

- nadawanie i produkcja telewizyjna
- dystrybucja kanałów tematycznych.

Segment nadawania i produkcji telewizyjnej obejmuje produkcję i emisję programów w ramach poszczególnych kanałów telewizyjnych nadawanych przez Grupę. Przychody tego segmentu dotyczą głównie przychodów z emisji reklam oraz usług interaktywnych.

Segment dystrybucji kanałów tematycznych obejmuje usługi związane z dystrybucją tematycznych kanałów telewizyjnych, badaniem rynku telewizji płatnych, działalnością marketingową i promocyjną na rzecz klientów. Przychody segmentu dotyczą głównie opłat pobieranych od nadawców kanałów tematycznych.

Poniżej zostały zaprezentowane podstawowe dane finansowe dla każdego z segmentów działalności Grupy.

	01.01.2014	01.01.2013
	30.06.2014	30.06.2013
Przychody segmentu		
Nadawanie i produkcja telewizyjna	13 258 769,79	15 285 549,03
Dystrybucja	649 047,00	1 017 459,43
Wyłączenia przychodów między segmentami	-6 000,00	-6 000,00
Razem	13 901 816,79	16 297 008,46
Koszty operacyjne		
Nadawanie i produkcja telewizyjna	10 423 461,61	11 480 421,05
Dystrybucja	361 641,66	704 799,54
Wyłączenia	-6 000,00	-6 000,00
Razem	10 779 103,27	12 179 220,59

Amortyzacja		
Nadawanie i produkcja telewizyjna	1 783 879,24	1 561 671,35
Dystrybucja	3 315,86	5 121,48
Razem	1 787 195,10	1 566 792,83
EBITDA		
Nadawanie i produkcja telewizyjna	5 105 877,52	5 371 878,81
Dystrybucja	331 816,67	317 782,41
Wyłączenia	0,00	0,00
Razem	5 437 694,19	5 689 661,22

2. Przychody ze sprzedaży

Struktura rzeczowa przychodów ze sprzedaży przedstawia się następująco:

	01.01.2014 30.06.2014	01.01.2013 30.06.2013
1. Przychody netto ze sprzedaży produktów	0,00	0,00
2. Przychody netto ze sprzedaży usług	13 901 816,79	16 297 008,46
- Reklama	11 832 606,28	13 226 882,01
- Usługi Interaktywne	291 829,49	368 497,11
- Usługi Dystrybucyjne	643 047,00	1 011 459,43
- Usługi produkcyjne	370 000,00	100 000,00
- Pozostałe	764 334,02	1 590 169,91
3. Przychody ze sprzedaży towarów	0,00	0,00
4. Przychody ze sprzedaży materiałów	0,00	0,00
Przychody netto ze sprzedaży razem	13 901 816,79	16 297 008,46

Struktura terytorialna przychodów ze sprzedaży przedstawia się następująco:

	01.01.2014 30.06.2014	01.01.2013 30.06.2013
1. Przychody netto ze sprzedaży produktów	0,00	0,00
2. Przychody netto ze sprzedaży usług	13 901 816,79	16 297 008,46
- Kraj	13 270 241,05	15 444 211,69
- UE	631 575,74	852 796,77
- poza UE	0,00	0,00
3. Przychody ze sprzedaży towarów	0,00	0,00
4. Przychody ze sprzedaży materiałów	0,00	0,00
Przychody netto ze sprzedaży razem	13 901 816,79	16 297 008,46

3. Koszty według rodzaju

	01.01.2014 30.06.2014	01.01.2013 30.06.2013
Amortyzacja	1 787 195,10	1 566 792,83
Materiały i energia	57 499,70	73 040,88
Usługi obce	7 097 385,37	7 605 623,78
Podatki i opłaty	712 453,10	727 695,56
Wynagrodzenia	550 017,01	702 377,17
Świadczenia na rzecz pracowników	70 984,40	71 859,76
Reprezentacja i reklama	441 114,37	1 375 469,07
Pozostałe koszty	62 454,22	56 361,54
Razem koszty według rodzaju	10 779 103,27	12 179 220,59
Zmiana stanu produktów	0,00	0,00
Koszty w układzie kalkulacyjnym	10 779 103,27	12 179 220,59
z tego :		
Koszt własny sprzedaży	9 299 177,29	10 495 890,15
Koszty sprzedaży	383 454,17	329 931,50
Koszty ogólnego zarządu	1 096 471,81	1 353 398,94

4. Pozostałe przychody operacyjne

	01.01.2014 30.06.2014	01.01.2013 30.06.2013
Wynik na sprzedaży niefinansowych aktywów trwałych	487 967,95	170,66
Rozwiązanie rezerw	40 000,00	0,00
Pozostałe przychody	7 055,49	38 199,97
Razem pozostałe przychody operacyjne	535 023,44	38 370,63

Zysk na sprzedaży niefinansowych aktywów trwałych dotyczył głównie zysku z transakcji sprzedaży części kontentu telewizyjnego na rzecz Nova Group Cyprus Ltd.

5. Przychody i koszty finansowe

	01.01.2014 30.06.2014	01.01.2013 30.06.2013
Zyski z tytułu różnic kursowych	0,00	11 340,77
Odsetki od rachunków bankowych i lokat	2 477,55	98 687,63
Odsetki pozostałe	240 081,52	62 073,54
Razem przychody finansowe	242 559,07	172 101,94
Kredyty bankowe odsetki i opłaty	51 527,14	21 825,37
Pozostałe odsetki	4 039,84	3,88
Straty z tytułu różnic kursowych	6 760,48	0,00
Razem koszty finansowe	62 327,46	21 829,25
Przychody (koszty) finansowe netto	180 231,61	150 272,69

6. Podatek dochodowy

	01.01.2014 30.06.2014	01.01.2013 30.06.2013
Podatek bieżący	610 253,00	712 106,00
Podatek odroczony	128 499,06	126 718,41
Razem	738 752,06	838 824,41

Część bieżąca podatku dochodowego ustalona została według stawki równej 19% dla podstawy opodatkowania podatkiem dochodowym.

7. Zysk na akcję

Podstawowy zysk na akcję wylicza się jako iloraz zysku przypadającego na akcjonariuszy Jednostki Dominującej – spółki 4fun Media S.A. oraz średniej ważonej liczby akcji zwykłych w trakcie okresu, z wyłączeniem akcji zwykłych nabytych przez Spółkę i wykazywanych jako akcje własne. Spółka nie posiada potencjalnych akcji zwykłych, więc rozwodniony zysk na akcję jest równy podstawowemu zyskowi na akcję.

	01.01.2014 30.06.2014	01.01.2013 30.06.2013
Zysk przypadający na akcjonariuszy	3 091 978,64	3 434 316,67
Średnia ważona liczba akcji zwykłych	4 014 077	4 014 077
Podstawowy zysk na akcję (w PLN na jedną akcję)	0,77	0,86

8. Rzeczowe aktywa trwałe

	30.06.2014	31.12.2013
Grunty, budynki i budowle	22 720,59	27 163,43
Środki transportu	20 933,33	82 133,33
Urządzenia	372 569,28	501 250,70
Wyposażenie i inne aktywa trwałe	323 036,48	365 082,84
Razem rzeczowe aktywa trwałe	739 259,68	975 630,30

9. Wartość firmy

Wartość firmy w kwocie 8 281 991,02 wynika z zakupu przez 4fun Media S.A. udziałów w spółce Program Sp. z o.o. Transakcję zakupu udziałów w Program Sp. z o.o. prezentuje poniższa tabela. Wartość firmy testowana jest pod kątem ewentualnej trwałej utraty wartości. Przeprowadzone testy oparte na przewidywanych przyszłych przepływach pieniężnych nie wykazały konieczności dokonania odpisu na dzień bilansowy.

Wartość firmy – Program Sp. z o.o.

Wartość nabycia udziałów	8 968 455,00
Kapitał podstawowy na dzień objęcia kontroli	-100 000,00
Kapitał zapasowy na dzień objęcia kontroli	-13 114,82
Zysk (strata) z lat ubiegłych	-260 052,44
Udziały mniejszościowe	37 316,73
Dywidendy i udziały w zyskach	-516 443,23
Wartość firmy na 31.12.2008	8 116 161,24

Zwiększenia w 2009

Wartość nabycia 10% udziałów	374 508,00
Wartość aktywów netto Spółki PROGRAM Sp. z o.o.	2 086 782,12
10% nabytych aktywów netto	208 678,21
Wartość firmy 10% udziałów	165 829,78
Wartość firmy na 31.12.2009 i na 30.06.2014	8 281 991,02

10. Wartości niematerialne

	30.06.2014	31.12.2013
Autorskie prawa majątkowe	9 802 290,55	11 419 610,41
Licencje i oprogramowanie	437 425,36	445 614,23
Pozostałe	983 928,06	1 041 538,02
Razem inne wartości niematerialne	11 223 643,97	12 906 762,66

11. Należności handlowe oraz pozostałe należności

	30.06.2014	31.12.2013
Należności handlowe	10 246 383,21	7 701 308,41
Odpis aktualizujący wartość należności	-87 810,97	-87 810,97
Razem należności handlowe netto	10 158 572,24	7 613 497,44

	30.06.2014	31.12.2013
Należności z tytułu sprzedaży aktywów trwałych	4 060 730,83	0,00
Należności z tytułu podatków	32 260,00	73 838,00
Kaucje krótkoterminowe	391 062,69	389 604,00
Inne należności	3 981 241,23	3 891 409,71
Razem pozostałe należności	8 465 294,75	4 354 851,71

Należności z tytułu sprzedaży niefinansowych aktywów trwałych dotyczą sprzedaży wartości niematerialnych do Nova Group (Cyprus) Ltd. Wynik na tej operacji został wykazany w pozostałych przychodach operacyjnych.

W 2013 roku 4fun Media S.A. nabyła wierzytelność Screen Network S.A. wynikającą z zawartych przez Screen Network S.A. umów kredytowych. Wierzytelność ta na dzień bilansowy wykazywana jest w pozycji pozostałe należności w kwocie 3.940 tys. złotych. Zabezpieczeniem spłaty wierzytelności jest zastaw rejestrowy na środkach trwałych należących do Screen Network S.A. stanowiących istotną część aktywów tej spółki. Wartość księgową netto tych środków na dzień bilansowy wynosi 6 mln złotych.

12. Pożyczki udzielone

	30.06.2014	31.12.2013
Pożyczki udzielone jednostkom powiązanym	2 285 002,32	2 198 918,80
Razem pożyczki udzielone	2 285 002,32	2 198 918,80

4fun Media S.A. udzieliła swojemu akcjonariuszowi Nova Group Cyprus Ltd. pożyczki w wysokości 2.158.000 złotych. Pożyczka została udzielona z terminem spłaty do 31 grudnia 2014 roku. Zabezpieczeniem pożyczki jest ustanowiona blokada na akcjach 4fun Media SA będących własnością Nova Group Cyprus Ltd.

13. Krótkoterminowe rozliczenia międzyokresowe

	30.06.2014	31.12.2013
VAT do rozliczenia	273 594,70	76 812,31
Ubezpieczenia	20 418,59	7 683,83
Przychody i koszty nefakturowane	30 809,05	37 400,00
Inne	12 125,59	7 971,66
Razem rozliczenia międzyokresowe	336 947,93	129 867,80

14. Kapitał podstawowy

Wszystkie wyemitowane przez podmiot dominujący akcje są akcjami zwykłymi bez żadnego uprzywilejowania co do uczestnictwa w podziale zysku. Wszystkie wyemitowane akcje zostały w całości opłacone

	30.06.2014	31.12.2013
Kapitał akcyjny wyemitowany i zapłacony:		
Liczba akcji	4 063 500	4 063 500
Wartość nominalna jednej akcji	1,00	1,00
Wartość nominalna wszystkich akcji	4 063 500,00	4 063 500,00

	30.06.2014	31.12.2013
Liczba wyemitowanych akcji:		
Akcje serii A	1 956 500	1 956 500
Akcje serii B	470 000	470 000
Akcje serii C	837 000	837 000
Akcje serii D	800 000	800 000
Razem:	4 063 500,00	4 063 500,00

Struktura właścicielska na dzień 31.12.2013

	Ilość akcji	Wartość nominalna 1 akcji	Wartość nominalna	Procent w kapitale zakładowym
Nova Group (Cyprus) Ltd	2 211 499	1,00	2 211 499	54,42%
Aviva Investors FIO	210 764	1,00	210 764	5,19%
Pozostali Akcjonariusze	1 641 237	1,00	1 641 237	40,39%
Razem	4 063 500		4 063 500	100%

Zmiany w strukturze właścicielskiej w okresie I półrocza 2014 roku:

W dniu 8 stycznia 2014 roku 4fun Media S.A. otrzymała zawiadomienie z Aviva Investors Poland S.A., które dotyczyło zejścia poniżej progu 5% ogólnej liczby głosów na WZA Spółki.

W związku z opisanymi zmianami na dzień publikacji niniejszego raportu, struktura właścicielska spółki 4fun Media S.A. prezentuje się w sposób następujący:

	Ilość akcji	Wartość nominalna 1 akcji	Wartość nominalna	Procent w kapitale zakładowym
Nova Group (Cyprus) Ltd	2 211 499	1,00	2 211 499	54,42%
Pozostali Akcjonariusze	1 852 001	1,00	1 852 001	45,58%
Razem	4 063 500		4 063 500	100%

15. Pochodne instrumenty finansowe

Na dzień 30 czerwca 2014 roku Grupa nie posiada pochodnych instrumentów finansowych.

16. Zobowiązania warunkowe i rozliczenia podatkowe

Na dzień bilansowy Grupa Kapitałowa 4fun Media S.A. nie posiada zobowiązań warunkowych.

Rozliczenia podatkowe

Rozliczenia podatkowe oraz inne obszary działalności podlegające regulacjom (na przykład sprawy celne czy dewizowe) mogą być przedmiotem kontroli organów administracyjnych, które uprawnione są do nakładania wysokich kar i sankcji. Brak odniesienia do utrwalonych regulacji prawnych w Polsce powoduje występowanie w obowiązujących przepisach niejasności i niespójności. Często występujące różnice w opiniach co do interpretacji prawnej przepisów podatkowych zarówno wewnątrz organów państwowych, jak i pomiędzy organami państwowymi i przedsiębiorstwami, powodują powstawanie obszarów niepewności i konfliktów. Zjawiska te powodują, że ryzyko podatkowe w Polsce jest znacząco wyższe niż istniejące zwykle w krajach o bardziej rozwiniętym systemie podatkowym.

Rozliczenia podatkowe mogą być przedmiotem kontroli przez okres pięciu lat, począwszy od końca roku w którym nastąpiła zapłata podatku. W wyniku przeprowadzanych kontroli dotychczasowe rozliczenia podatkowe Grupy mogą zostać powiększone o dodatkowe zobowiązania podatkowe. Zdaniem Grupy na dzień sprawozdawczy utworzono odpowiednie rezerwy na rozpoznane i policzalne ryzyko podatkowe.

17. Transakcje z podmiotami powiązanymi

Należności/zobowiązania - jednostki powiązane

Rozrachunki na dzień bilansowy nie są zabezpieczone i zostaną uregulowane gotówkowo. Nie utworzono żadnych odpisów aktualizujących wartość należności wątpliwych od podmiotów powiązanych.

	30.06.2014	31.12.2013
Należności od podmiotów powiązanych		
Screen Network SA	301 400,00	0,00
Razem należności handlowe	301 400,00	0,00

Pozostałe należności od podmiotów powiązanych

Nova Group Cyprus Ltd	4 060 730,83	0,00
Screen Network SA	3 939 980,18	3 848 621,45
Razem należności od podmiotów powiązanych	8 000 711,01	3 848 621,45

Zobowiązania wobec podmiotów powiązanych

Screen Network SA	18 450,00	0,00
Razem zobowiązania wobec podmiotów powiązanych	18 450,00	0,00

Pożyczki dla podmiotów powiązanych

	30.06.2014	31.12.2013
Nova Group Cyprus Ltd	2 285 002,32	2 198 918,80
Stan na koniec okresu sprawozdawczego	2 285 002,32	2 198 918,80

W 2014 roku 4fun Media S.A. dokonała transakcji sprzedaży wartości niematerialnych na rzecz Nova Group Cyprus Ltd. na łączną kwotę 4 mln złotych. Łączna wartość aktywów zaangażowanych w stosunku do większościowego akcjonariusza Nova Group (Cyprus) Ltd. składających się z należności oraz udzielonej pożyczki wynosi 6,3 mln złotych co stanowi 14% sumy skonsolidowanych aktywów.

Transakcje sprzedaży/zakupu pomiędzy jednostkami powiązаными

Sprzedaż towarów, usług do podmiotów powiązanych odbywa się na podstawie standardowego cennika na warunkach stosowanych w transakcjach z nie powiązаными kontrahentami. Zakupy towarów odbywały się w oparciu o ceny rynkowe.

	01.01.2014 30.06.2014	01.01.2013 30.06.2013
Przychody ze sprzedaży		
Nova Group Cyprus Ltd.	4 060 730,83	0,00
Screen Network S.A.	245 040,65	0,00
Razem	4 305 771,48	0,00

Przychody ze sprzedaży na rzecz jednostki powiązanej Nova Group Cyprus Ltd. dotyczyły transakcji sprzedaży części kontentu telewizyjnego przez 4fun Media S.A.

	01.01.2014 30.06.2014	01.01.2013 30.06.2013
Zakupy towarów i usług		
Screen Network S.A.	246 463,59	0,00
Razem	246 463,59	0,00

4 SKRÓCONE ŚRÓDROCZNE JEDNOSTKOWE SPRAWOZDANIE FINANSOWE 4FUN MEDIA S.A. ZA OKRES 6 MIESIĘCY ZAKOŃCZONYCH 30 CZERWCA 2014 ROKU

4.1 Zasady rachunkowości przyjęte przy sporządzaniu raportu

Podstawa sporządzenia sprawozdania finansowego

Niniejsze skrócone sprawozdanie finansowe zostało przygotowane przy zastosowaniu zasad rachunkowości, zgodnie z Międzynarodowymi Standardami Rachunkowości i Międzynarodowymi Standardami Sprawozdawczości Finansowej zatwierdzonymi przez Unię Europejską oraz zgodnie z MSR 34 – Śródroczna sprawozdawczość finansowa.

Półroczne skrócone sprawozdanie finansowe 4fun Media S.A. za I półrocze 2014 roku, sporządzono przy założeniu kontynuacji działalności gospodarczej w dającej się przewidzieć przyszłości.

Zasady rachunkowości zastosowane przy sporządzaniu śródrocznego sprawozdania finansowego za okres zakończony 30 czerwca 2014 roku, są spójne z zasadami zastosowanymi przy sporządzaniu sprawozdania finansowego za rok zakończony 31 grudnia 2013 roku.

W okresie sprawozdawczym Spółka dokonała zmiany wartości szacunkowych, w zakresie tworzenia rezerw na prawa autorskie. Zweryfikowanie wartości szacunkowych było konsekwencją pozyskania nowych informacji będących podstawą dokonanych szacunków oraz zdobycia większego doświadczenia. Zmiana nie wymagała retrospektywnego przekształcenia danych i ujęta została w bieżącym okresie sprawozdawczym.

Niniejsze sprawozdanie finansowe uwzględnia wymogi wszystkich zatwierdzonych przez Unię Europejską Międzynarodowych Standardów Rachunkowości, Międzynarodowych Standardów Sprawozdawczości Finansowej oraz związanych z nimi interpretacji, za wyjątkiem wymienionych poniżej standardów i interpretacji, które oczekują na zatwierdzenie przez Unię Europejską bądź zostały zatwierdzone przez Unię Europejską, ale weszły lub wejdą w życie dopiero po dniu bilansowym.

Nowe lub zmienione regulacje MSR i MSSF oraz nowe interpretacje KIMSF, które zostały zatwierdzone przez Unię Europejską i które Spółka zastosowała w roku obrotowym rozpoczynającym się 1 stycznia 2014 r.:

- MSSF 10 Skonsolidowane Sprawozdania Finansowe (zastępuje wymogi konsolidacji w MSR 27),
- MSSF 11 Wspólne przedsięwzięcia,
- MSSF 12 Udziały w innych jednostkach: ujawnianie informacji,
- MSR 27 Jednostkowe Sprawozdania Finansowe (razem z MSSF 10 zastępuje MSR 27 Skonsolidowane i Jednostkowe Sprawozdania Finansowe),
- MSR 28 Inwestycje w jednostkach stowarzyszonych i wspólne przedsięwzięcia (zastępuje MSR 28, Inwestycje w jednostkach stowarzyszonych),
- Zmiany do MSSF 10, MSSF 11 i MSSF 12: Objasnienia na temat przepisów przejściowych.

Opublikowane Standardy i Interpretacje, które zostały wydane i obowiązują Spółkę za okresy roczne rozpoczynające się 1 stycznia 2014 r.:

- Zmiany do MSR 32, Kompensowanie aktywów i zobowiązań finansowych,
- Zmiany do MSR 36, Ujawnienia dotyczące wartości odzyskiwalnej dla aktywów niefinansowych,
- Zmiany do MSR 39, Odnowienie instrumentów pochodnych i kontynuacja rachunkowości zabezpieczeń,
- Zmiany do MSSF 10, MSSF 12 i MSR 27, Jednostki Inwestycyjne,
- Zmiany do MSSF 10, MSSF 11 oraz MSSF 12 Skonsolidowane sprawozdania finansowe, Wspólne porozumienia oraz Udziały w innych jednostkach: ujawnianie informacji.

Zastosowanie wymienionych wyżej standardów nie miało znaczącego wpływu na sprawozdanie finansowe Spółki.

Opublikowane Standardy i Interpretacje, które zostały wydane, ale jeszcze nie obowiązują i nie zostały wcześniej zastosowane.

Standardy i Interpretacje, które nie są jeszcze zatwierdzone przez Unię Europejską:

- KIMSF 21, Opłaty publiczne, został opublikowany przez Komitet ds. Interpretacji Międzynarodowych Standardów Sprawozdawczości Finansowej 20 maja 2013 r. i obowiązuje za okresy roczne rozpoczynające się z dniem 1 stycznia 2014 r. lub po tej dacie,
- MSR 19 (Zmieniony), Programy określonych świadczeń: składki pracownicze, został opublikowany przez Radę Międzynarodowych Standardów Rachunkowości 21 listopada 2013 r. i obowiązuje za okresy roczne rozpoczynające się z dniem 1 lipca 2014 r. lub po tej dacie,
- MSSF 9, Instrumenty finansowe Część 1: Klasyfikacja i wycena, został opublikowany przez Radę Międzynarodowych Standardów Rachunkowości w dniu 12 listopada 2009 r. i zastępuje te części MSR 39, które dotyczą klasyfikacji i wyceny aktywów finansowych. W dniu 28 października 2010 r. MSSF 9 został uzupełniony o problematykę klasyfikacji i wyceny zobowiązań finansowych. Nowy standard obowiązuje dla okresów rocznych rozpoczynających się z dniem 1 stycznia 2015 r. lub po tej dacie,
- MSSF 14, Regulacyjne rozliczenia międzyokresowe, został opublikowany przez Radę Międzynarodowych Standardów Rachunkowości 30 stycznia 2014 r. i obowiązuje za okresy roczne rozpoczynające się z dniem 1 stycznia 2016 r. lub po tej dacie,
- Poprawki do MSSF 2010 – 2012, zostały opublikowane przez Radę Międzynarodowych Standardów Rachunkowości 12 grudnia 2013 r. i obowiązują w większości za okresy roczne rozpoczynające się z dniem 1 lipca 2014 r. lub po tej dacie,
- Poprawki do MSSF 2011 – 2013, zostały opublikowane przez Radę Międzynarodowych Standardów Rachunkowości 12 grudnia 2013 r. i obowiązują w większości za okresy roczne rozpoczynające się z dniem 1 lipca 2014 r. lub po tej dacie.

Spółka uważa, że zastosowanie wyżej wymienionych standardów nie będzie miało znaczącego wpływu na sprawozdanie finansowe Spółki.

Okresy, za które prezentowane jest jednostkowe sprawozdanie finansowe oraz porównywalne dane finansowe:

Dane bilansowe przedstawione w sprawozdaniu finansowym na dzień 30 czerwca 2014 roku zaprezentowane zostały w odniesieniu do dnia bilansowego 31 grudnia 2013 roku.

Dane zawarte w sprawozdaniu z całkowitych dochodów obejmujące okres od 1 stycznia do 30 czerwca 2014 roku zostały zaprezentowane w odniesieniu do danych porównywalnych za okres od 1 stycznia do 30 czerwca 2013 roku.

Dane zawarte w zestawieniu zmian w kapitale własnym zawierające informacje o zmianach poszczególnych pozycji kapitału własnego za okres od 1 stycznia do 30 czerwca 2014 roku zostały zaprezentowane w odniesieniu do danych porównywalnych za okres od 1 stycznia do 30 czerwca 2013 roku.

Dane zawarte w rachunku przepływów pieniężnych obejmujące okres od 1 stycznia do 30 czerwca 2014 roku zostały zaprezentowane w odniesieniu do danych porównywalnych za okres od 1 stycznia do 30 czerwca 2013 roku.

4.2 Skrócone sprawozdanie z zysków lub strat i innych całkowitych dochodów

	Nota	01.01.2014 30.06.2014	01.01.2013 30.06.2013
Działalność kontynuowana			
Przychody ze sprzedaży	2	13 258 769,79	15 285 549,03
Koszt własny sprzedaży	3	9 129 221,12	10 143 534,99
Zysk (strata) brutto na sprzedaży		4 129 548,67	5 142 014,04
Koszty sprzedaży	3	383 269,13	329 376,86
Koszty ogólnego zarządu	3	910 971,36	1 007 509,20
Pozostałe przychody operacyjne	4	493 927,11	38 368,37
Pozostałe koszty operacyjne		7 237,01	33 288,89
Zysk (strata) na działalności operacyjnej		3 321 998,28	3 810 207,46
Przychody (koszty) finansowe – netto	5	712 438,57	138 758,82
Zysk (strata) przed opodatkowaniem		4 034 436,85	3 948 966,28
Podatek dochodowy	6	674 518,07	777 617,42
Zysk (strata) netto		3 359 918,78	3 171 348,86
Zysk (strata) na jedną akcję			
Podstawowy	7	0,84	0,79
Rozwodniony	7	0,84	0,79
Sprawozdanie z całkowitych dochodów			
Zysk netto		3 359 918,78	3 171 348,86
Inne całkowite dochody		0,00	0,00
Całkowite dochody razem		3 359 918,78	3 171 348,86

4.3 Skrócone sprawozdanie z sytuacji finansowej

	Nota	30.06.2014	31.12.2013
Aktywa trwałe			
Rzeczowe aktywa trwałe	8	727 348,41	961 203,76
Inne wartości niematerialne	9	11 222 889,47	12 905 033,70
Nakłady na wartości niematerialne		1 583 978,60	1 898 996,89
Inwestycje w jednostkach podporządkowanych	10	9 342 963,00	9 342 963,00
Aktywa z tytułu odroczonego podatku dochodowego		303 712,80	369 283,01
		23 180 892,28	25 477 480,36
Aktywa obrotowe			
Należności handlowe	11	9 575 454,72	6 583 886,32
Pozostałe należności	11	8 424 254,75	4 272 433,71
Należności z tytułu podatku dochodowego		0,00	376 144,00
Pożyczki udzielone	12	2 285 002,32	2 198 918,80
Rozliczenia międzyokresowe	13	304 599,11	110 997,62
Środki pieniężne i ich ekwiwalenty		73 454,13	989 237,28
		20 662 765,03	14 531 617,73
Aktywa razem		43 843 657,31	40 009 098,09

		30.06.2014	31.12.2013
Kapitał własny			
Kapitał podstawowy	14	4 063 500,00	4 063 500,00
Akcje własne		-865 902,74	-865 902,74
Pozostałe kapitały		29 973 606,37	23 436 548,88
Zyski zatrzymane		3 359 918,78	6 537 057,49
Kapitały przypadające akcjonariuszom podmiotu dominującego		36 531 122,41	33 171 203,63
Udziały akcjonariuszy mniejszościowych		0,00	0,00
		36 531 122,41	33 171 203,63
Zobowiązania długoterminowe			
Zobowiązania z tytułu odroczonego podatku dochodowego		1 402 342,52	1 352 962,66
		1 402 342,52	1 352 962,66
Zobowiązania krótkoterminowe			
Zobowiązania handlowe		4 379 188,80	4 510 888,77
Zobowiązania z tytułu wynagrodzeń		163 653,10	183 459,70
Zobowiązanie z tytułu podatku dochodowego		58 679,00	0,00
Krótkoterminowe pożyczki i kredyty bankowe		0,01	0,00
Pozostałe zobowiązania		407 282,90	179 075,26
Pozostałe rezerwy krótkoterminowe		901 388,57	611 508,07
		5 910 192,38	5 484 931,80
Pasywa razem		43 843 657,31	40 009 098,09

4.4 Skrócone sprawozdanie z przepływów pieniężnych

	01.01.2014 30.06.2014	01.01.2013 30.06.2013
Przepływy pieniężne z działalności operacyjnej		
Zysk netto	3 359 918,78	3 171 348,86
Korekty:	-1 536 489,51	6 211 544,79
Podatek dochodowy	674 518,07	777 617,42
Amortyzacja	1 783 879,24	1 561 671,35
Koszty/przychody z tytułu odsetek	-149 541,96	-222 279,32
Zysk/strata z działalności inwestycyjnej	-486 941,82	-170,66
Dywidendy	-540 083,25	0,00
Zmiana stanu należności handlowych oraz pozostałych należności	-2 991 299,88	2 790 939,01
Zmiana stanu zobowiązań handlowych oraz pozostałych zobowiązań	76 701,08	1 700 567,31
Zmiana stanu rozliczeń międzyokresowych i rezerw krótkoterminowych	96 279,01	-396 800,32
Wpływy pieniężne z działalności operacyjnej	1 823 429,27	9 382 893,65
Podatek dochodowy zapłacony	-124 745,00	-1 566 551,00
Przepływy pieniężne netto z działalności operacyjnej	1 698 684,27	7 816 342,65
Przepływy środków pieniężnych z działalności inwestycyjnej		
Wpływy ze sprzedaży majątku trwałego	3 600,00	1 700,00
Wydatki na zakup majątku trwałego	-3 130 250,38	-2 536 746,98
Wpływy/Wydatki na aktywa finansowe – lokaty	0,00	5 500 000,00
Odsetki otrzymane	0,00	284 746,44
Dywidendy otrzymane	540 083,25	0,00
Przepływy pieniężne netto z działalności inwestycyjnej	-2 586 567,13	3 249 699,46
Przepływy środków pieniężnych z działalności finansowej		
Dywidendy wypłacone	0,00	-10 035 192,50
Odsetki	-27 900,29	0,00
Przepływy pieniężne netto z działalności finansowej	-27 900,29	-10 035 192,50
Zmiana netto środków pieniężnych i ich ekwiwalentów	-915 783,15	1 030 849,61
Saldo otwarcia środków pieniężnych i ich ekwiwalentów	989 237,28	1 265 445,59
Bilansowa zmiana stanu środków pieniężnych	-915 783,15	1 030 849,61
Saldo zamknięcia środków pieniężnych i ich ekwiwalentów	73 454,13	2 296 295,20

4.5 Skrócone sprawozdanie ze zmian w kapitale własnym

	Kapitał zakładowy	Akcje własne	Pozostałe kapitały	Zyski zatrzymane	Kapitał własny ogółem
Kapitał własny na dzień 01.01.2014	4 063 500,00	-865 902,74	23 436 548,88	6 537 057,49	33 171 203,63
Podział zysku netto	0,00	0,00	6 537 057,49	-6 537 057,49	0,00
Wypłata dywidendy	0,00	0,00	0,00	0,00	0,00
Suma dochodów całkowitych	0,00	0,00	0,00	3 359 918,78	3 359 918,78
Kapitał własny na dzień 30.06.2014	4 063 500,00	-865 902,74	29 973 606,37	3 359 918,78	36 531 122,41
Kapitał własny na dzień 01.01.2013	4 063 500,00	-865 902,74	23 294 062,88	10 177 678,50	36 669 338,64
Podział zysku netto	0,00	0,00	142 486,00	-142 486,00	0,00
Wypłata dywidendy	0,00	0,00	0,00	-10 035 192,50	-10 035 192,50
Suma dochodów całkowitych	0,00	0,00	0,00	3 171 348,86	3 171 348,86
Kapitał własny na dzień 30.06.2013	4 063 500,00	-865 902,74	23 436 548,88	3 171 348,86	29 805 495,00

4.6 Informacja dodatkowa do śródrocznego jednostkowego sprawozdania finansowego

1. Segmenty działalności

W Spółce występuje wyłącznie jeden segment działalności operacyjnej:

- nadawanie i produkcja telewizyjna

2. Przychody ze sprzedaży

Struktura rzeczowa przychodów ze sprzedaży przedstawia się następująco:

	01.01.2014 30.06.2014	01.01.2013 30.06.2013
1. Przychody netto ze sprzedaży produktów	0,00	0,00
2. Przychody netto ze sprzedaży usług	13 258 769,79	15 285 549,03
- Reklama	11 832 606,28	13 226 882,01
- Usługi Interaktywne	291 829,49	368 497,11
- Usługi Dystrybucyjne	0,00	0,00
- Usługi Produkcyjne	370 000,00	100 000,00
- Pozostałe	764 334,02	1 590 169,91
3. Przychody ze sprzedaży towarów	0,00	0,00
4. Przychody ze sprzedaży materiałów	0,00	0,00
Przychody netto ze sprzedaży razem	13 258 769,79	15 285 549,03

Struktura terytorialna przychodów ze sprzedaży przedstawia się następująco:

	01.01.2014 30.06.2014	01.01.2013 30.06.2013
1. Przychody netto ze sprzedaży produktów	0,00	0,00
2. Przychody netto ze sprzedaży usług	13 258 769,79	15 285 549,03
- Kraj	13 258 439,31	15 277 086,35
- UE	330,48	8 462,68
- poza UE	0,00	0,00
3. Przychody ze sprzedaży towarów	0,00	0,00
4. Przychody ze sprzedaży materiałów	0,00	0,00
Przychody netto ze sprzedaży razem	13 258 769,79	15 285 549,03

3. Koszty według rodzaju

	01.01.2014 30.06.2014	01.01.2013 30.06.2013
Amortyzacja	1 783 879,24	1 561 671,35
Materiały i energia	55 474,63	59 218,11
Usługi obce	6 898 924,01	7 125 456,94
Podatki i opłaty	711 553,10	726 956,56
Wynagrodzenia	436 113,37	553 135,97
Świadczenia na rzecz pracowników	46 249,92	48 715,10
Reprezentacja i reklama	441 058,37	1 366 360,75
Pozostałe koszty	50 208,97	38 906,27
Razem koszty według rodzaju	10 423 461,61	11 480 421,05
Zmiana stanu produktów	0,00	0,00
Koszty w układzie kalkulacyjnym	10 423 461,61	11 480 421,05
z tego :		
Koszt własny sprzedaży	9 129 221,12	10 143 534,99
Koszty sprzedaży	383 269,13	329 376,86
Koszty ogólnego zarządu	910 971,36	1 007 509,20

4. Pozostałe przychody operacyjne

	01.01.2014 30.06.2014	01.01.2013 30.06.2013
Wynik na sprzedaży niefinansowych aktywów trwałych	486 941,82	170,66
Pozostałe przychody	6 985,29	38 197,71
Razem pozostałe przychody operacyjne	493 927,11	38 368,37

Zysk na sprzedaży niefinansowych aktywów trwałych dotyczył głównie zysku z transakcji sprzedaży wartości niematerialnych na rzecz Nova Group Cyprus Ltd.

5. Przychody i koszty finansowe

	01.01.2014 30.06.2014	01.01.2013 30.06.2013
Zyski z tytułu różnic kursowych	0,00	858,75
Dywidenda	540 083,25	0,00
Odsetki od rachunków bankowych i lokat	238,95	97 653,28
Odsetki pozostałe	240 081,52	62 073,54
Razem przychody finansowe	780 403,72	160 585,57
Kredyty bankowe odsetki i opłaty	51 527,14	21 825,37
Pozostałe odsetki	4 031,03	1,38
Straty z tytułu różnic kursowych	12 406,98	0,00
Razem koszty finansowe	67 965,15	21 826,75
Przychody (koszty) finansowe netto	712 438,57	138 758,82

6. Podatek dochodowy

	01.01.2014 30.06.2014	01.01.2013 30.06.2013
Podatek bieżący	559 568,00	654 719,00
Podatek odroczony	114 950,07	122 898,42
Razem	674 518,07	777 617,42

Część bieżąca podatku dochodowego ustalona została według stawki równej 19% dla podstawy opodatkowania podatkiem dochodowym.

7. Zysk na akcję

Podstawowy zysk na akcję wylicza się jako iloraz zysku przypadającego na akcjonariuszy Jednostki Dominującej – spółki 4fun Media S.A. oraz średniej ważonej liczby akcji zwykłych w trakcie roku, z wyłączeniem akcji zwykłych nabytych przez Spółkę i wykazywanych jako akcje własne. Spółka nie posiada potencjalnych akcji zwykłych, więc rozwodniony zysk na akcję jest równy podstawowemu zyskowi na akcję.

	01.01.2014 30.06.2014	01.01.2013 30.06.2013
Zysk przypadający na akcjonariuszy	3 359 918,78	3 171 348,86
Średnia ważona liczba akcji zwykłych	4 014 077	4 014 077
Podstawowy zysk na akcję (w PLN na jedną akcję)	0,84	0,79

8. Rzeczowe aktywa trwałe

	30.06.2014	31.12.2013
Grunty, budynki i budowle	22 720,59	27 163,43
Środki transportu	20 933,33	82 133,33
Urządzenia	369 204,11	495 883,03
Wyposażenie i inne aktywa trwałe	314 490,38	356 023,97
Razem rzeczowe aktywa trwałe	727 348,41	961 203,76

9. Wartości niematerialne

	30.06.2014	31.12.2013
Autorskie prawa majątkowe	9 802 157,22	11 418 677,08
Licencje i oprogramowanie	436 804,19	444 818,60
Pozostałe	983 928,06	1 041 538,02
Razem inne wartości niematerialne	11 222 889,47	12 905 033,70

10. Inwestycje w jednostkach zależnych

Inwestycje w jednostkach zależnych obejmują udziały, które Jednostka Dominująca – 4fun Media S.A. nabyła w innych jednostkach, aby sprawować nad nimi kontrolę poprzez kierowanie ich polityką finansową i operacyjną, w celu osiągnięcia korzyści ekonomicznych z ich działalności. Na dzień bilansowy 30 czerwca 2014 roku, Spółka 4fun Media S.A. posiada udziały w następujących jednostkach zależnych:

Nazwa jednostki zależnej oraz powiązane bezpośrednio	Miejsce siedziby spółki	Procent posiadanych udziałów	Procent posiadanych głosów	Metoda konsolidacji	Wartość udziałów w cenie nabycia w PLN
Program Sp. z o.o.	Warszawa ul. Bobrowiecka 1A	100%	100%	pełna	9 342 963,00

11. Należności handlowe oraz pozostałe należności

	30.06.2014	31.12.2013
Należności handlowe	9 663 265,69	6 671 697,29
Odpis aktualizujący wartość należności	-87 810,97	-87 810,97
Razem należności handlowe netto	9 575 454,72	6 583 886,32

	30.06.2014	31.12.2013
Należności z tytułu sprzedaży aktywów trwałych	4 060 730,83	0,00
kaucje krótkoterminowe	382 282,69	381 024,00
Inne należności	3 981 241,23	3 891 409,71
Razem pozostałe należności	8 424 254,75	4 272 433,71

Należności z tytułu sprzedaży niefinansowych aktywów trwałych dotyczą sprzedaży wartości niematerialnych do Nova Group (Cyprus) Ltd. Wynik na tej operacji został wykazany w pozostałych przychodach operacyjnych.

W 2013 roku 4fun Media S.A. nabyła wierzytelność Screen Network S.A. wynikającą z zawartych przez Screen Network S.A. umów kredytowych. Wierzytelność ta na dzień bilansowy wykazywana jest w pozycji pozostałe należności w kwocie 3.940 tys. złotych. Zabezpieczeniem spłaty wierzytelności jest zastaw rejestrowy na środkach trwałych należących do Screen Network S.A. stanowiących istotną część aktywów tej spółki. Wartość księgowa netto tych środków na dzień bilansowy wynosi 6 mln złotych.

12. Pochodne instrumenty finansowe

Na dzień 30 czerwca 2014 roku Spółka nie posiadała żadnych pochodnych instrumentów finansowych.

13. Pożyczki udzielone

	30.06.2014	31.12.2013
Pożyczki udzielone jednostkom powiązanym	2 285 002,32	2 198 918,80
Razem pożyczki udzielone	2 285 002,32	2 198 918,80

4fun Media S.A. udzieliła swojemu akcjonariuszowi Nova Group Cyprus Ltd. pożyczki w wysokości 2.158.000 złotych. Pożyczka została udzielona z terminem spłaty do 31 grudnia 2014 roku. Zabezpieczeniem pożyczki jest ustanowiona blokada na akcjach 4fun Media SA będących własnością Nova Group Cyprus Ltd.

14. Krótkoterminowe rozliczenia międzyokresowe

	30.06.2014	31.12.2013
VAT do rozliczenia w następnych okresach	272 096,40	69 232,06
Ubezpieczenia	20 377,13	7 393,91
Przychody i koszty niefakturowane	0,00	26 400,00
Inne	12 125,58	7 971,65
Razem rozliczenia międzyokresowe	304 599,11	110 997,62

15. Kapitał podstawowy

Wszystkie wyemitowane przez podmiot dominujący akcje są akcjami zwykłymi bez żadnego uprzywilejowania co do uczestnictwa w podziale zysku. Wszystkie wyemitowane akcje zostały w całości opłacone.

	30.06.2014	31.12.2013
Kapitał akcyjny wyemitowany i zapłacony:		
Liczba akcji	4 063 500	4 063 500
Wartość nominalna jednej akcji	1,00	1,00
Wartość nominalna wszystkich akcji	4 063 500,00	4 063 500,00

Struktura kapitału zakładowego Emitenta wg. serii akcji

	30.06.2014	31.12.2013
Liczba wyemitowanych akcji:		
Akcje serii A	1 956 500	1 956 500
Akcje serii B	470 000	470 000
Akcje serii C	837 000	837 000
Akcje serii D	800 000	800 000
Razem:	4 063 500,00	4 063 500,00

Seria	Rodzaj akcji	Rodzaj uprzywilejowania	Rodzaj ograniczenia praw do akcji	Liczba akcji	Wartość nominalna 1 akcji	Wartość serii
A	na okaziciela	brak	brak	1 956 500	1,00	1 956 500,00
B	na okaziciela	brak	brak	470 000	1,00	470 000,00
C	na okaziciela	brak	brak	837 000	1,00	837 000,00
D	na okaziciela	brak	brak	800 000	1,00	800 000,00
Razem				4 063 500		4 063 500,00

Struktura właścicielska na dzień 31.12.2013

	Ilość akcji	Wartość nominalna 1 akcji	Wartość nominalna	Procent w kapitale zakładowym
Nova Group (Cyprus) Ltd	2 211 499	1,00	2 211 499	54,42%
Aviva Investors FIO	210 764	1,00	210 764	5,19%
Pozostali Akcjonariusze	1 641 237	1,00	1 641 237	40,39%
Razem	4 063 500		4 063 500	100%

Zmiany w strukturze właścicielskiej w okresie I półrocza 2014 roku:

W dniu 8 stycznia 2014 roku 4fun Media S.A. otrzymała zawiadomienie z Aviva Investors Poland S.A., które dotyczyło zejścia poniżej progu 5% ogólnej liczby głosów na WZA Spółki.

W związku z opisanymi zmianami na dzień publikacji niniejszego raportu, struktura właścicielska spółki 4fun Media S.A. prezentuje się w sposób następujący:

	Ilość akcji	Wartość nominalna 1 akcji	Wartość nominalna	Procent w kapitale zakładowym
Nova Group (Cyprus) Ltd	2 211 499	1,00	2 211 499	54,42%
Pozostali Akcjonariusze	1 852 001	1,00	1 852 001	45,5849%
Razem	4 063 500		4 063 500	100%

16. Zobowiązania warunkowe i rozliczenia podatkowe

Na dzień bilansowy 4fun Media S.A. nie posiada zobowiązań warunkowych.

Rozliczenia podatkowe

Rozliczenia podatkowe oraz inne obszary działalności podlegające regulacjom (na przykład sprawy celne czy dewizowe) mogą być przedmiotem kontroli organów administracyjnych, które uprawnione są do nakładania wysokich kar i sankcji. Brak odniesienia do utrwalonych regulacji prawnych w Polsce powoduje występowanie w obowiązujących przepisach niejasności i niespójności. Często występujące różnice w opiniach co do interpretacji prawnej przepisów podatkowych zarówno wewnątrz organów państwowych, jak i pomiędzy organami państwowymi i przedsiębiorstwami, powodują powstawanie obszarów niepewności i konfliktów. Zjawiska te powodują, że ryzyko podatkowe w Polsce jest znacząco wyższe niż istniejące zwykle w krajach o bardziej rozwiniętym systemie podatkowym.

Rozliczenia podatkowe mogą być przedmiotem kontroli przez okres pięciu lat, począwszy od końca roku w którym nastąpiła zapłata podatku. W wyniku przeprowadzanych kontroli dotychczasowe rozliczenia podatkowe Spółki mogą zostać powiększone o dodatkowe zobowiązania podatkowe. Zdaniem Spółki na dzień sprawozdawczy utworzono odpowiednie rezerwy na rozpoznane i policzalne ryzyko podatkowe.

17. Transakcje z podmiotami powiązаныmi

Należności/zobowiązania - jednostki powiązane

Rozrachunki na dzień bilansowy nie są zabezpieczone i zostaną uregulowane gotówkowo. Nie utworzono żadnych odpisów aktualizujących wartość należności wątpliwych od podmiotów powiązanych.

	30.06.2014	31.12.2013
Należności od podmiotów powiązanych		
Screen Network SA	301 400,00	0,00
Razem należności handlowe	301 400,00	0,00

Pozostałe należności od podmiotów powiązanych

Nova Group Cyprus Ltd	4 060 730,83	0,00
Screen Network SA	3 939 980,18	3 848 621,45
Razem należności od podmiotów powiązanych	8 302 111,01	3 848 621,45

Zobowiązania wobec podmiotów powiązanych

	30.06.2014	31.12.2013
Screen Network SA	18 450,00	0,00
Razem zobowiązania wobec podmiotów powiązanych	18 450,00	0,00

Pożyczki dla podmiotów powiązanych

	30.06.2014	31.12.2013
Nova Group Cyprus Ltd	2 285 002,32	2 198 918,80
Pożyczki dla podmiotów powiązanych	2 285 002,32	2 198 918,80

W 2014 roku 4fun Media S.A. dokonała transakcji sprzedaży wartości niematerialnych na rzecz Nova Group Cyprus Ltd. na łączną kwotę 4 mln złotych. Łączna wartość aktywów zaangażowanych w stosunku do większościowego akcjonariusza Nova Group (Cyprus) Ltd. składających się z należności oraz udzielonej pożyczki wynosi 6,3 mln złotych co stanowi 14% sumy aktywów.

Transakcje sprzedaży/zakupu pomiędzy jednostkami powiązаныmi

Sprzedaż towarów, usług do podmiotów powiązanych odbywa się na podstawie standardowego cennika na warunkach stosowanych w transakcjach z nie powiązаныmi kontrahentami. Zakupy towarów odbywały się w oparciu o ceny rynkowe.

	01.01.2014 30.06.2014	01.01.2013 30.06.2013
Przychody ze sprzedaży towarów i usług		
Nova Group Cyprus Ltd.	4 060 730,83	0,00
Screen Network S.A.	245 040,65	0,00
Razem	4 305 771,48	0,00

	01.01.2014 30.06.2014	01.01.2013 30.06.2013
Zakupy towarów i usług		
Screen Network S.A.	246 463,59	0,00
Program Sp. z o.o.	6 000,00	6 000,00
Razem	252 463,59	6 000,00

5 POZOSTAŁE INFORMACJE DODATKOWE

5.1 Opis organizacji Grupy Kapitałowej Emitenta, ze wskazaniem jednostek podlegających konsolidacji

Grupa Kapitałowa 4fun Media S.A. prowadzi działalność na rynku telewizyjnym i mediów cyfrowych. Jest nadawcą trzech własnych kanałów tematycznych (4fun.tv i RBL.TV, TV.DISCO), producentem programów telewizyjnych i formatów interaktywnych oraz dystrybutorem kilkunastu stacji telewizyjnych na rynek polski. 4fun Media S.A. dysponuje własną, interaktywną platformą telewizyjną, która umożliwia emisję contentu video w różnych formatach (telewizja, telefonia komórkowa, platformy IPTV, Internet). W ciągu 10 lat funkcjonowania na rynku, Spółka zbudowała silną pozycję nadawcy tematycznych kanałów telewizyjnych o profilu muzyczno-rozrywkowym, skierowanych do grupy docelowej w wieku 16-49 lat.

W skład Grupy Kapitałowej 4fun Media S.A. wchodzi spółki :

- 4fun Media S.A., której wiodącym przedmiotem działalności jest produkcja i nadawanie trzech interaktywnych kanałów muzyczno-rozrywkowych: 4fun.tv, RBL.TV i TV.DISCO, produkcja i agregacja treści video oraz tworzenie innowacyjnych rozwiązań technologicznych,
- Program Sp. z o.o, zajmująca się dystrybucją tematycznych kanałów telewizyjnych, badaniem rynku telewizji płatnych, działalnością marketingową i promocyjną na rzecz klientów.

Podstawowe obszary działalności Grupy Kapitałowej 4fun Media S.A. to obecnie:

- trzy własne kanały tematyczne: 4fun.tv, RBL.TV, TV.DISCO (tworzenie i nadawanie),
- produkcja i agregacja treści video,
- rozwój zaplecza technologicznego,
- multimedialna platforma internetowa,
- dystrybucja kanałów tematycznych na rynek polski.

5.2 Wskazanie skutków zmian w strukturze Emitenta, w tym w wyniku połączeń, przejęcia lub sprzedaży jednostek grupy kapitałowej, inwestycji długoterminowych, podziału, restrukturyzacji i zaniechania działalności

W kwietniu 2014 roku spółka zależna Program Sp. z o.o. nabyła 20% udziałów w spółce Hatak Media Sp. z o.o. Spółka ta nie podlega konsolidacji ze względu na brak sprawowania kontroli. Wartość udziałów wykazano w skonsolidowanym sprawozdaniu z sytuacji finansowej w aktywach trwałych. W okresie objętym niniejszym raportem nie zaszły inne zmiany w strukturze spółki 4fun Media S.A. ani zdarzenia w postaci połączeń, przejęcia lub sprzedaży jednostek grupy kapitałowej, inwestycji długoterminowych, podziału, restrukturyzacji i zaniechania działalności.

5.3 Informacja o emisji, wykupie i spłacie dłużnych i kapitałowych papierów wartościowych

W okresie I półrocza 2014 roku, 4fun Media S.A. nie przeprowadzała emisji oraz operacji wykupu bądź spłaty dłużnych bądź kapitałowych papierów wartościowych.

5.4 Informacja o wypłaconej lub zadeklarowanej dywidendzie

4fun Media S.A nie wypłacała w roku 2014 dywidendy. W dniu 30 czerwca 2014 roku Walne Zgromadzenie Akcjonariuszy 4fun Media S.A. podjęło uchwałę o przeznaczeniu całego zysku za 2013 rok na kapitał zapasowy.

5.5 Informacja o zmianie zobowiązań warunkowych lub aktywów warunkowych

W okresie sprawozdawczym nie wystąpiły zmiany w stanie zobowiązań i aktywów warunkowych.

5.6 Informacja o zmianie w strukturze organizacyjnej Grupy Kapitałowej Emitenta

W okresie objętym niniejszym raportem nie zaszły zmiany w strukturze organizacyjnej spółki ani Grupy 4fun Media S.A.

5.7 Akcjonariusze posiadający powyżej 5% w ogólnej liczbie głosów na walnym zgromadzeniu Emitenta

Zarząd 4fun Media S.A. wskazuje, zgodnie z posiadaną wiedzą na dzień publikacji niniejszego raportu pochodzącą z zawiadomień przesyłanych spółce w trybie dokonanego w trybie art.69 ust.1 pkt 2 Ustawy z dnia 29 lipca 2005 roku o ofercie publicznej i warunkach wprowadzenia instrumentów finansowych do zorganizowanego systemu obrotu oraz o spółkach publicznych (Dz.U. Dz 2005 r. Nr 184, poz. 1539), Akcjonariuszy posiadających bezpośrednio lub pośrednio przez podmioty zależne co najmniej 5% ogólnej liczby głosów na Walnym Zgromadzeniu Akcjonariuszy Spółki 4fun Media S.A. na dzień przekazania niniejszego raportu okresowego tj. na dzień 26 sierpnia 2014 roku wraz ze wskazaniem liczby posiadanych przez te podmioty akcji, ich procentowego udziału w kapitale, liczbie głosów z nich wynikających i ich procentowego udziału w ogólnej liczbie głosów na walnym zgromadzeniu spółki oraz wraz ze wskazaniem zmian w strukturze własności znacznych pakietów akcji w okresie od dnia 1 stycznia 2014 roku do dnia 26 sierpnia 2014 roku.

Szczegółowa informacja na temat aktualnej struktury akcjonariatu z uwzględnieniem Akcjonariuszy posiadających powyżej 5% głosów na WZA Spółki, przedstawia się następująco:

Na dzień 1 stycznia 2014 roku :

	Ilość akcji	Wartość nominalna 1 akcji	Wartość nominalna	Procent w kapitale zakładowym
Nova Group (Cyprus) Ltd	2 211 499	1,00	2 211 499	54,42%
Aviva Investors FIO	210 764	1,00	210 764	5,19%
Pozostali Akcjonariusze	1 641 237	1,00	1 641 237	40,39%
Razem	4 063 500		4 063 500	100%

Na dzień 26 sierpnia 2014 roku :

	Ilość akcji	Wartość nominalna 1 akcji	Wartość nominalna	Procent w kapitale zakładowym
Nova Group (Cyprus) Ltd	2 211 499	1,00	2 211 499	54,42%
Pozostali Akcjonariusze	1 852 001	1,00	1 852 001	45,58%
Razem	4 063 500		4 063 500	100%

Zmiana w strukturze kapitałowej w okresie I półrocza 2014 roku wynika ze sprzedaży pakietu akcji posiadanego przez Aviva Investors FIO.

5.8 Zestawienie zmian w stanie posiadania akcji 4fun Media S.A. lub uprawnień do nich przez osoby zarządzające i nadzorujące Emitenta

Aktualny stan posiadania akcji Spółki przez osoby zarządzające i nadzorujące na dzień przekazania niniejszego raportu tj. na dzień 26 sierpnia 2014 roku wraz z uwzględnieniem zmian w stanie posiadania, odrębnie dla każdej z osób, począwszy od dnia 1 stycznia 2014 roku tj. dnia rozpoczęcia okresu objętego niniejszym raportem kształtuje się w sposób następujący:

Członkowie Zarządu Spółki

Imię i Nazwisko	Stan na dzień 1 stycznia 2014 roku	Nabywanie akcji	Zbywanie akcji	Stan na dzień 26 sierpnia 2014 roku
Ewa Czekąła	5 000	0	0	5 000
Aneta Parafiniuk	0	0	0	0

Członkowie Rady Nadzorczej Spółki na 26 sierpnia 2014 roku

Imię i Nazwisko	Stan na dzień 1 stycznia 2014 roku	Nabywanie akcji	Zbywanie akcji	Stan na dzień 26 sierpnia 2014 roku
Dariusz Stokowski	0	0	0	0
Rafał Baran	0	0	0	0
Jakub Bartkiewicz	0	0	0	0
Simon Boyd	0	0	0	0
Jakub Potrzebowski	0	0	0	0

5.9 Informacja o postępowaniach toczących się przed sądem, organem administracji publicznej lub organem właściwym dla postępowania arbitrażowego

Na dzień zatwierdzenia sprawozdań finansowych nie toczą się żadne postępowania przed organami rządowymi ani postępowania sądowe lub arbitrażowe, które mogły mieć lub miały w niedawnej przeszłości istotny wpływ na sytuację finansową lub rentowność Emitenta lub Grupy Kapitałowej.

5.10 Informacje o zawarciu przez Spółkę jednej lub wielu transakcji z podmiotami powiązanymi, kiedy pojedynczo lub łącznie są one istotne i zostały zawarte na innych warunkach niż rynkowe

Transakcje z podmiotami powiązanymi wykazane zostały w nocie 17 skróconego skonsolidowanego sprawozdania finansowego. Transakcje zostały dokonane na warunkach rynkowych.

Nie wystąpiły inne transakcje z podmiotami powiązanymi niż transakcje wykazane w nocie 17 skróconego skonsolidowanego sprawozdania finansowego. Transakcje z jednostkami powiązanymi miały charakter typowy i rutynowy, a ich warunki i charakter wynikały z bieżącej działalności operacyjnej prowadzonej przez spółkę wchodzące w skład Grupy Kapitałowej 4fun Media S.A.

5.11 Informacje o udzieleniu przez Spółkę poręczeń kredytu, pożyczki lub udzieleniu gwarancji jednemu podmiotowi lub jednostce zależnej Spółki, jeżeli ich łączna wartość stanowi równowartość co najmniej 10% kapitałów własnych Emitenta

W okresie objętym niniejszym raportem, Emitent nie udzielił poręczeń kredytu, pożyczki lub gwarancji łącznie jednemu podmiotowi lub jednostce zależnej od tego podmiotu, których łączna wartość stanowiłaby co najmniej 10% kapitałów własnych Grupy Kapitałowej 4fun Media S.A.

Niniejszy raport kwartalny został zatwierdzony do publikacji w dniu 26 sierpnia 2014 roku.

Ewa Czekala

Prezes Zarządu

Aneta Parafiniuk

Członek Zarządu

Warszawa, 26 sierpnia 2014 roku